

보도 일시	2022. 6. 29.(수) 12:00 2022. 6. 30.(목) 조간	배포 일시	2022. 6. 29.(수) 12:00
담당 부서	고용지원정책관 노동시장조사과	책임자	과 장 정향숙 (044-202-7240)
		담당자	사무관 우남민 (044-202-7253)



2022년 상반기

직종별사업체노동력조사 결과

자료 이용 시 유의사항

- 직종별사업체노동력조사 보도자료는 구인·채용·미충원인원(미충원율) 및 부족인원(인력부족률)·채용계획인원 현황 등을 제공하고 있음
 - 동 조사는 인력 미스매치 해소를 위해 산업·직종별로 미충원인원, 부족인원 규모 등을 파악하기 위한 조사로, 사업체 종사자 수 등 최근 고용동향은 ‘사업체노동력조사’를 참고하기 바람
 - ‘300인 미만 또는 300인 이상 사업체’는 기업단위 규모 분류기준인 중소기업(중소기업기본법 시행령 제3조에 따름) / 대기업과는 다름
 - 종사상지위에 따른 분류인 상용근로자, 임시일용근로자 등*은 고용형태별 분류인 정규직·비정규직과는 다름
- * 임시일용근로자, 일정한 급여를 받지 않고 일한 실적에 따라 수수료 또는 봉사료 등을 받는 자 또는 기타 그 외 종사자

< 직종별사업체노동력조사 개요 >

- 조사목적: 사업체의 정상적인 경영활동에 필요한 부족인원의 규모 등을 산업별, 규모별, 직종별로 조사하여 인력 미스매치 해소를 위한 고용정책 기초자료로 활용
- 조사대상: 종사자 1인 이상 사업체 약 72천개소
 - ※ 조사대상 제외 업종: 농업, 임업 및 어업, 공공행정, 국방 및 사회보장 행정, 가구내 고용 활동 및 달리 분류되지 않은 자가소비 생산활동, 국제 및 외국기관(공무원 재직기관 제외)
- 조사내용: 구인인원, 채용인원, 부족인원, 채용계획인원 등
- 조사기준: 구인·채용인원 '22.1/4분기, 부족인원 '22.4.1., 채용계획인원 '22.2/4분기~'22.3/4분기

- 2022년 상반기 결과 공표 시 조사대상을 확대(상용근로자 5인 이상 → 종사자 1인 이상 사업체)하여 2021년 상반기 자료부터 소급하여 발표함
 - 또한, 고용부문 최신 정보를 반영하고자 추정 시 사업체 종사자 수 정보로 「사업체노동력조사」를 활용*하게 됨에 따라 2010~2020년 자료(상용근로자 5인이상)도 소급보정하여 공표함
 - * 「사업체노동력조사」가 최신 모집단 정보로 보정되면, 동 조사 결과도 보정될 예정임
- 2018년 자료부터 제10차 한국표준산업분류, 2020년 자료부터 한국 고용직업분류2018의 개정사항을 반영하여 공표하고 있으므로, 이전 자료(제9차 한국표준산업분류, 한국고용직업분류2007)와 비교 시 유의하여야 함
- 모든 통계자료는 세목과 총계가 각각 반올림되었으므로 세목의 합계가 총계와 일치하지 않을 수도 있음

'22년 상반기 직종별사업체노동력조사 결과

구인인원



1,303천명
+237천명 ↑

채용인원



1,128천명
+165천명 ↑

미충원율



13.4%
+3.8%p ↑

'22.1분기 기준, 전년 동기대비

부족인원



642천명
+227천명 ↑

인력부족률



3.6%
+1.2%p ↑

'22.4.1.기준, 전년 동기대비

채용계획인원



650천명
+219천명 ↑

'22.2~'22.3분기(6개월), 전년 동기대비

채용계획인원이 많은 직종(상위 5개 직종)



음식 서비스직

76천명



경영·행정·사무직

74천명



영업·판매직

64천명



운전·운송직

50천명



제조 단순직

41천명

1. 구인, 채용 및 미충원인원('22.1분기)

□ (구인·채용) '22.1분기 종사자 1인 이상 사업체의 구인인원은 1,303천명, 채용인원은 1,128천명으로 전년동기대비 각각 237천명(+22.3%), 165천명(+17.2%) 증가

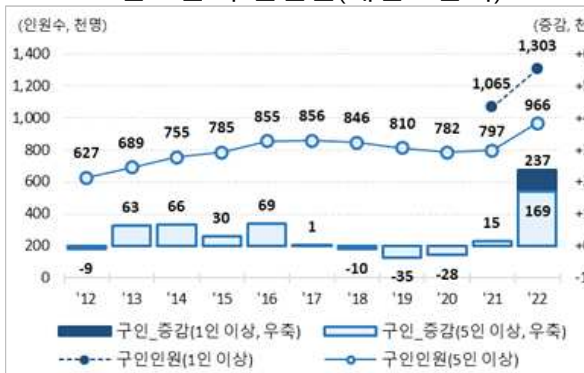
< 구인 및 채용인원 추이 >

(단위: 천명)

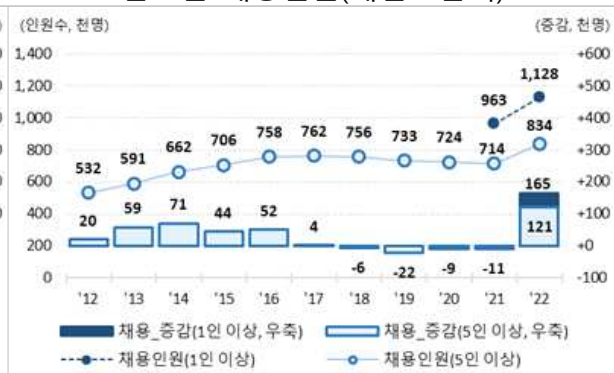
구분		'19.1/4	'19.3/4	'20.1/4	'20.3/4	'21.1/4	'21.3/4	'22.1/4
종사자 1인이상	구인	-	-	-	-	1,065	1,153	1,303 (+237)
	채용	-	-	-	-	963	1,018	1,128 (+165)
상용근로자 5인이상	구인	810 (-35)	688 (-68)	782 (-28)	619 (-69)	797 (+15)	822 (+203)	966 (+169)
	채용	733 (-22)	612 (-60)	724 (-9)	554 (-58)	714 (-11)	715 (+161)	834 (+121)

주) (): 전년동기대비 증감

<연도별 구인인원(매년 1분기)>



<연도별 채용인원(매년 1분기)>



- (산업별) 제조업(구인 204천명, 채용 146천명), 보건업 및 사회복지서비스업(구인 190천명, 채용 177천명), 건설업(구인 149천명, 채용 140천명), 사업시설관리, 사업지원 및 임대서비스업(구인 146천명, 채용 137천명) 순으로 구인·채용인원이 많음
 - 전년동기대비 증가한 산업은 제조업(구인 +46천명, 채용 +21천명), 숙박 및 음식점업(구인 +35천명, 채용 +28천명), 건설업(구인 +34천명, 채용 +32천명), 도매 및 소매업(구인 +26천명, 채용 +17천명) 등임
- (직종별) 경영·행정·사무직(구인 160천명, 채용 140천명), 영업·판매직(구인 130천명, 채용 116천명), 음식 서비스직(구인 115천명, 채용 104천명), 건설·채굴직(구인 114천명, 채용 110천명), 교육직(구인 88천명, 채용 83천명) 순으로 구인·채용인원이 많음
 - 전년동기대비 증가한 직종은 건설·채굴직(구인 +40천명, 채용 +39천명), 음식 서비스직(구인 +34천명, 채용 +28천명), 경영·행정·사무직(구인 +33천명, 채용 +24천명), 영업·판매직(구인 +19천명, 채용 +14천명), 교육직(구인 +15천명, 채용 +13천명) 등임

- (규모별) 300인 미만 규모 사업체는 구인 1,116천명, 채용 952천명으로 전년동기대비 각각 202천명(+22.1%), 134천명(+16.3%) 증가
 - 300인 이상은 구인 187천명, 채용 176천명으로 전년동기대비 각각 35천명(+23.3%), 31천명(+21.8%) 증가

<규모별 구인인원 및 채용인원('22.1분기)>

(단위: 천명)

구 분	구인인원					채용인원				
	총계	내국인		외국인		총계	내국인		외국인	
		상용	기타				상용	기타		
전체	1,303 (+237)	1,275 (+229)	859 (+106)	416 (+123)	28 (+8)	1,128 (+165)	1,109 (+161)	716 (+50)	393 (+111)	20 (+5)
5인 이상	966 (+169)	944 (+164)	740 (+99)	205 (+65)	22 (+5)	834 (+121)	819 (+118)	623 (+57)	197 (+61)	15 (+2)
300인 미만	1,116 (+202)	1,090 (+194)	697 (+79)	392 (+115)	26 (+8)	952 (+134)	934 (+129)	564 (+26)	370 (+103)	19 (+5)
300인 이상	187 (+35)	185 (+35)	162 (+26)	24 (+9)	1 (+0)	176 (+31)	175 (+32)	152 (+24)	23 (+8)	1 (-0)

주) (): 전년동기대비 증감, 규모는 '상용근로자 수' 기준임

- (미충원) '22.1분기 미충원인원은 174천명으로 전년동기대비 72천명(+70.2%) 증가, 미충원율은 13.4%로 전년동기대비 3.8%p 상승

☞ 미충원인원: 사업체에서 적극적 구인에도 불구하고 채용하지 못한 인원(구인인원-채용인원)
 ↳ 미충원율(%) = [미충원인원/구인인원]×100

<미충원인원 및 미충원율 추이> (단위: 천명, %, %p)

구 분		'19.1/4	'19.3/4	'20.1/4	'20.3/4	'21.1/4	'21.3/4	'22.1/4
종사자 1인이상	미충원인원	-	-	-	-	102	135	174 (+72)
	미충원율	-	-	-	-	9.6	11.7	13.4 (+3.8)
상용근로자 5인이상	미충원인원	77 (-13)	76 (-8)	58 (-19)	65 (-11)	83 (+25)	107 (+42)	132 (+48)
	미충원율	9.5 (-1.2)	11.0 (-0.1)	7.4 (-2.1)	10.5 (-0.5)	10.5 (+3.1)	13.0 (+2.5)	13.6 (+3.1)

주) (): 전년동기대비 증감, 미충원율(%) = [미충원인원/구인인원]×100

<연도별 미충원인원(매년 1분기)>



<연도별 미충원율(매년 1분기)>



- **(산업별)** 제조업(58천명), 운수 및 창고업(22천명), 도매 및 소매업(18천명), 보건업 및 사회복지서비스업(13천명) 순으로 많음
 - 전년동기대비 증가한 산업은 제조업(+25천명), 도매 및 소매업(+9천명), 숙박 및 음식점업(+7천명), 보건업 및 사회복지서비스업(+5천명) 등임
 - 미충원율은 운수 및 창고업(47.9%), 제조업(28.6%), 정보통신업(21.0%), 금융 및 보험업(16.6%) 순으로 높음
- * 미충원율은 미충원인원 1천명 이상인 경우에 대하여 기재
- **(직종별)** 운전·운송직(25천명), 경영·행정·사무직(19천명), 제조 단순직(15천명), 영업·판매직(14천명), 기계 설치·정비·생산직(14천명) 순으로 많음
 - 전년동기대비 증가한 직종은 경영·행정·사무직(+9천명), 운전·운송직(+7천명), 음식 서비스직(+6천명), 제조 단순직(+6천명), 기계 설치·정비·생산직(+5천명) 등임
 - 미충원율은 운전·운송직(41.1%), 금속·재료 설치·정비·생산직(37.9%), 섬유·의복·생산직(37.0%), 기계 설치·정비·생산직(31.8%), 화학·환경 설치·정비·생산직(30.7%) 순으로 높음
- **(규모별)** 300인 미만 규모 사업체는 미충원인원 164천명, 300인 이상은 11천명으로 전년동기대비 각각 68천명(+71.3%), 4천명(+55.7%) 증가
 - 미충원율은 300인 미만 규모 사업체는 14.7%로 전년동기대비 4.2%p 상승, 300인 이상은 5.6%로 전년동기대비 1.1%p 상승

<규모별 미충원인원 및 미충원율(22.1분기)> (단위: 천명, %, %p)

구 분	미충원인원					미충원율				
	총계	내국인		외국인	총계	내국인		외국인		
		상용	기타			상용	기타			
전체	174 (+72)	166 (+68)	142 (+56)	23 (+13)	8 (+3)	13.4 (+3.8)	13.0 (+3.7)	16.6 (+5.1)	5.6 (+1.9)	29.7 (+5.4)
5인 이상	132 (+48)	125 (+46)	117 (+42)	8 (+4)	7 (+3)	13.6 (+3.1)	13.2 (+3.0)	15.8 (+4.1)	4.0 (+1.0)	30.7 (+6.9)
300인 미만	164 (+68)	156 (+65)	133 (+53)	23 (+12)	8 (+3)	14.7 (+4.2)	14.3 (+4.2)	19.1 (+6.1)	5.7 (+2.0)	29.6 (+4.4)
300인 이상	11 (+4)	10 (+3)	9 (+3)	1 (+1)	0 (+0)	5.6 (+1.1)	5.4 (+1.0)	5.7 (+1.1)	4.1 (+1.1)	30.8 (+21.1)

주) () : 전년동기대비 증감, 규모는 '상용근로자 수' 기준임

- (미충원 사유) 미충원 사유는 ‘임금수준 등 근로조건이 구직자의 기대와 맞지 않기 때문’(23.7%), ‘사업체에서 요구하는 경력을 갖춘 지원자가 없기 때문’(19.0%) 순으로 높음
- 직능수준이 높을수록 ‘사업체에서 요구하는 경력 또는 학력·자격을 갖춘 지원자가 없기 때문’이라는 비율이 높음
- 직능수준이 낮을수록 ‘임금수준 등 근로조건이 구직자의 기대와 맞지 않기 때문’, ‘구직자가 기피하는 직종이기 때문’이라는 비율이 높음

< 직능수준별 미충원사유 >

(단위: 건, %)

구 분	전체					
	1수준	2-1수준	2-2수준	3수준	4수준	
전 체	8,335 [100.0]	1,399 [100.0]	2,470 [100.0]	2,041 [100.0]	2,203 [100.0]	222 [100.0]
적극적인 구인활동을 못하였기 때문	621 [7.5]	157 [11.2]	202 [8.2]	137 [6.7]	120 [5.4]	5 [2.3]
다른 사업체와의 격심한 인력유치경쟁 때문	824 [9.9]	117 [8.4]	212 [8.6]	195 [9.6]	272 [12.3]	28 [12.6]
구직자가 기피하는 직종이기 때문	1,008 [12.1]	425 [30.4]	443 [17.9]	109 [5.3]	29 [1.3]	2 [0.9]
사업체에서 제시하는 임금수준 등 근로 조건이 구직자의 기대와 맞지 않기 때문	1,973 [23.7]	401 [28.7]	718 [29.1]	497 [24.4]	337 [15.3]	20 [9.0]
사업체에서 요구하는 학력·자격을 갖춘 지원자가 없기 때문	1,309 [15.7]	0 [0.0]	279 [11.3]	398 [19.5]	558 [25.3]	74 [33.3]
사업체에서 요구하는 경력을 갖춘 지원자가 없기 때문	1,584 [19.0]	0 [0.0]	322 [13.0]	498 [24.4]	695 [31.5]	69 [31.1]
통근거리가 멀거나 대중교통 이용이 불편하기 때문	398 [4.8]	136 [9.7]	134 [5.4]	84 [4.1]	44 [2.0]	0 [0.0]
기타	618 [7.4]	163 [11.7]	160 [6.5]	123 [6.0]	148 [6.7]	24 [10.8]

주 1) 미충원사유: 외국인근로자 제외, 미충원 직종 수가 사업체별로 달라 가중치를 부여하지 않고 분석
 2) []: 수준 내 구성비

👉 직능수준

- 1수준: 현장경력 없어도 됨, 자격증 취득 수준을 요하지 않음(중졸이하 수준의 업무)
- 2-1수준: 1년 미만의 현장경력 또는 국가기술자격법상의 기능사 수준(고졸수준의 업무)
- 2-2수준: 1년~2년 미만의 현장경력 또는 국가기술자격법상의 산업기사 수준(전문대졸 수준의 업무)
- 3수준: 2년~10년 미만의 현장경력 또는 국가기술자격법상의 기사 수준(대졸/석사 수준의 업무)
- 4수준: 10년 이상의 현장경력 또는 국가기술자격법상의 기술사 수준(박사 수준의 업무)
- * 경력과 자격증으로 판단이 어려운 경우 보조지표로 학력을 활용

2. 부족인원('22.4.1) 및 채용계획인원('22.2~3분기)

□ (부족·채용계획) '22.4.1. 기준 부족인원은 642천명, '22.2~3분기 채용계획 인원은 650천명으로 전년동기대비 각각 227천명(+54.6%), 219천명(+50.8%) 증가

○ (인력 부족률) 인력부족률은 3.6%로 전년동기대비 1.2%p 상승

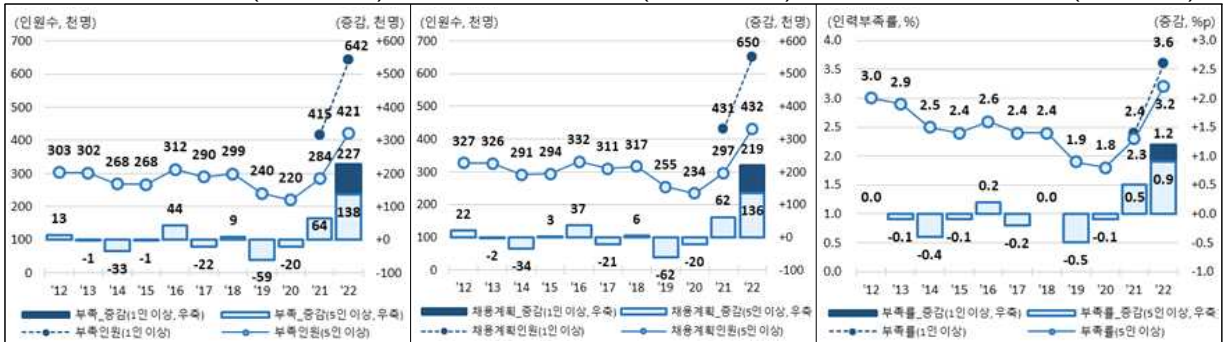
☞ **부족인원**: 채용여부나 채용계획과 무관하게 당해 사업체의 정상적인 경영과 생산시설의 가동, 고객의 주문에 대응하기 위하여 현재보다 더 필요한 인원
 L **인력부족률(%)** = 부족인원/(부족인원+현원)×100

< 부족인원, 인력부족률 및 채용계획인원 추이 > (단위: 천명, %, %p)

구분	부족 채용계획	'19.4.1.	'19.10.1.	'20.4.1.	'20.10.1.	'21.4.1.	'21.10.1.	'22.4.1.
		'19.2~3분기	'19.4~'20.1분기	'20.2~3분기	'20.4~'21.1분기	'21.2~3분기	'21.4~'22.1분기	'22.2~3분기
종사자 1인이상	부족인원	-	-	-	-	415	554	642 (+227)
	채용계획 인원	-	-	-	-	431	598	650 (+219)
	인력부족률	-	-	-	-	2.4	3.1	3.6 (+1.2)
상용근로자 5인이상	부족인원	240	247	220	239	284	364	421 (+138)
	채용계획 인원	255	261	234	255	297	401	432 (+136)
	인력부족률	1.9	1.9	1.8	1.9	2.3	2.8	3.2 (+0.9)

주) (): 전년동기대비 증감, 인력부족률(%) = [부족인원/(부족인원+현원)]×100

<연도별 부족인원(4.1. 기준)> <연도별 채용계획인원(2~3분기 기준)> <연도별 인력부족률(4.1. 기준)>



○ (산업별) 제조업(부족 176천명, 계획 174천명), 숙박 및 음식점업(부족 79천명, 계획 79천명), 도매 및 소매업(부족 75천명, 계획 76천명), 보건업 및 사회복지서비스업(부족 57천명, 계획 59천명) 순으로 많음

- 전년동기대비 증가한 산업은 제조업(부족 +62천명, 계획 +56천명), 숙박 및 음식점업(부족 +50천명, 계획 +48천명), 도매 및 소매업(부족 +22천명, 계획 +21천명), 보건업 및 사회복지서비스업(부족 +15천명, 계획 +14천명) 등임

- 인력부족률은 숙박 및 음식점업(6.5%), 운수 및 창고업(5.5%), 정보통신업(4.9%), 제조업(4.5%) 순으로 높음

- **(직종별)** 음식 서비스직(부족 77천명, 계획 76천명), 경영·행정·사무직(부족 74천명, 계획 74천명), 영업·판매직(부족 63천명, 계획 64천명), 운전·운송직(부족 51천명, 계획 50천명), 제조 단순직(부족 41천명, 계획 41천명) 순임
 - 전년동기대비 **증가한 직종**은 음식 서비스직(부족 +47천명, 계획 +45천명), 경영·행정·사무직(부족 +25천명, 계획 +24천명), 제조 단순직(부족 +16천명, 계획 +15천명), 영업·판매직(부족 +15천명, 계획 +15천명), 기계 설치·정비·생산직(부족 +14천명, 계획 +12천명) 등임
 - **인력부족률**은 농림어업직(7.8%), 제조 단순직(7.5%), 음식 서비스직(6.5%), 금속재료 설치·정비·생산직(6.5%), 식품 가공·생산직(6.1%) 순으로 높음
- **(규모별)** 300인 미만 규모 사업체는 부족인원 598천명, 채용계획인원 600천명으로 전년동기대비 각각 217천명(56.9%), 208천명(52.9%) 증가, 인력부족률은 3.9%로 전년동기대비 1.3%p 상승
 - 300인 이상은 부족인원 44천명, 채용계획인원 50천명으로 전년동기대비 각각 10천명(28.9%), 11천명(29.4%) 증가, 인력부족률은 1.7%로 전년동기대비 0.4%p 상승

<규모별 부족인원 및 채용계획인원> (단위: 천명, %, %p)

구 분	부족인원('22.4.1.)					채용계획인원('22.4.~9.)					인력부족률('22.4.1.)				
	총계	내국인		외국인		총계	내국인		외국인		총계	내국인		외국인	
		상용	기타			상용	기타				상용	기타			
전체	642 (+227)	609 (+213)	479 (+152)	129 (+61)	33 (+13)	650 (+219)	617 (+207)	481 (+147)	136 (+60)	33 (+12)	3.6 (+1.2)	3.5 (+1.2)	3.3 (+1.0)	4.0 (+1.8)	8.3 (+2.7)
5인 이상	421 (+138)	396 (+128)	360 (+114)	36 (+15)	25 (+9)	432 (+136)	406 (+127)	364 (+111)	43 (+17)	26 (+8)	3.2 (+0.9)	3.1 (+0.9)	3.1 (+0.9)	3.4 (+1.3)	7.3 (+2.1)
300인 미만	598 (+217)	565 (+204)	439 (+143)	125 (+60)	33 (+13)	600 (+208)	567 (+196)	436 (+136)	131 (+60)	33 (+12)	3.9 (+1.3)	3.8 (+1.3)	3.7 (+1.1)	4.0 (+1.8)	8.6 (+2.7)
300인 이상	44 (+10)	44 (+10)	40 (+9)	4 (+1)	0 (+0)	50 (+11)	50 (+11)	45 (+11)	5 (+1)	0 (+0)	1.7 (+0.4)	1.7 (+0.3)	1.6 (+0.3)	5.0 (+1.0)	0.7 (+0.3)

주) (): 전년동기대비 증감, 인력부족률(%)=[부족인원/(현원+부족인원)]×100, 규모는 '상용근로자 수' 기준임

- **(인력부족 해소 노력)** 사업체는 인력부족 해소를 위하여 '채용비용 증액 또는 구인방법의 다양화'(55.7%), '임금(급여)인상 등 근로조건 개선'(32.7%) 순으로 노력하는 것으로 나타남

< 인력부족 해소 노력 실태(다중응답) > (단위: 개소, %)

인력부족 해소 노력	응답수	
채용비용 증액 또는 구인방법의 다양화	1,191,130	[55.7] (36.2)
외국인력활용	117,791	[5.5] (3.6)
파견 및 용역근로자 활용	204,620	[9.6] (6.2)
임금(급여)인상 등 근로조건 개선	699,923	[32.7] (21.3)
재직자의 근로시간(연장 및 휴일근로)확대	370,073	[17.3] (11.2)
직업훈련을 실시하여 부족한 직무능력 향상	123,488	[5.8] (3.8)
생산설비 자동화 또는 사무자동화 추진	48,219	[2.3] (1.5)
일과 가사를 병행하려는 인력 활용	414,582	[19.4] (12.6)
기타	122,943	[5.8] (3.7)

주 1) []: 총 응답사업체 대비 비율[(응답수/총 응답사업체)×100]

2) (): 전체 다중응답수 대비 비율[(응답수/전체 다중응답수)×100]

2022년 상반기 직종별사업체노동력조사 결과

'22.6.

목 차

1. 구인, 채용 및 미충원인원	1
1-1. 총괄	1
1-2. 산업별	2
1-3. 직종별	4
1-4. 규모별	7
1-5. 직능수준별(내국인 대상)	8
1-6. 미충원 사유	11
2. 부족인원(인력부족률) 및 채용계획인원	13
2-1. 총괄	13
2-2. 산업별	13
2-3. 직종별	15
2-4. 규모별	17
2-5. 인력부족 해소 노력	17
<참고1> (통계표) 주요 항목별 동향	19
<참고2> 직종별사업체노동력조사 개요	20

1. 구인, 채용 및 미충원인원

1-1. 총괄

- '22.1분기 종사자 1인 이상 사업체의 구인인원은 1,303천명, 채용인원은 1,128천명으로 전년동기대비 구인인원은 22.3% 증가, 채용인원은 17.2% 증가
 - (구인인원) 내국인은 1,275천명, 외국인은 28천명으로 전년동기대비 내국인은 21.9% 증가, 외국인은 40.9% 증가
 - (채용인원) 내국인은 1,109천명, 외국인은 20천명으로 전년동기대비 내국인은 16.9% 증가, 외국인은 30.9% 증가

<구인인원 및 채용인원>

(단위: 천명, %)

구 분	구인인원					채용인원				
	총계	내국인		외국인	총계	내국인		외국인		
		상용	기타			상용	기타			
'22.1/4	1,303 [22.3]	1,275 [21.9]	859 [14.0]	416 [42.2]	28 [40.9]	1,128 [17.2]	1,109 [16.9]	716 [7.5]	393 [39.3]	20 [30.9]
'21.3/4	1,153	1,131	703	428	23	1,018	1,001	584	417	17
'21.1/4	1,065	1,046	753	293	20	963	948	666	282	15

주) []: 전년동기대비 증감률

- '22.1분기 미충원인원은 174천명(내국인 166천명, 외국인 8천명)으로 전년동기대비 70.2%(내국인 +70.1%, 외국인 +71.9%) 증가
 - 미충원율은 13.4%(내국인 13.0%, 외국인 29.7%)로 전년동기대비 3.8%p(내국인 +3.7%p, 외국인 +5.4%p) 상승

<미충원인원 및 미충원율>

(단위: 천명, %, %p)

구 분	미충원인원					미충원율				
	총계	내국인		외국인	총계	내국인		외국인		
		상용	기타			상용	기타			
'22.1/4	174 [70.2]	166 [70.1]	142 [64.3]	23 [116.9]	8 [71.9]	13.4 (3.8)	13.0 (3.7)	16.6 (5.1)	5.6 (1.9)	29.7 (5.4)
'21.3/4	135	129	119	11	6	11.7	11.4	16.9	2.5	25.1
'21.1/4	102	98	87	11	5	9.6	9.3	11.5	3.7	24.3

주) []: 전년동기대비 증감률, (): 전년동기대비 증감

용어

- * 구인인원: 대외적인 구인활동을 통하여 구인한 인원으로서 채용인원('22.1.1.~3.31.)을 위해 최초 모집공고 당시에 채용하려고 했던 인원
- * 채용인원: '22.1.1.~3.31. 사이에 최종적으로 채용하기로 확정했거나 채용한 인원
- * 미충원인원: 적극적 구인에도 불구하고 채용하지 못한 인원(구인인원-채용인원)
- * 미충원율 = [(구인인원-채용인원)/구인인원]×100

1-2. 산업별

□ 구인인원 및 채용인원

- (구인인원) 제조업(204천명), 보건업 및 사회복지서비스업(190천명), 건설업(149천명), 사업시설관리, 사업지원 및 임대서비스업(146천명) 순으로 많음
 - (증가*) 제조업(+46천명), 숙박 및 음식점업(+35천명), 건설업(+34천명), 도매 및 소매업(+26천명) 등임
 - (감소*) 운수 및 창고업(-3천명), 부동산업(-2천명) 등임
- (채용인원) 보건업 및 사회복지서비스업(177천명), 제조업(146천명), 건설업(140천명), 사업시설관리, 사업지원 및 임대서비스업(137천명) 순으로 많음
 - (증가*) 건설업(+32천명), 숙박 및 음식점업(+28천명), 제조업(+21천명), 도매 및 소매업(+17천명) 등임
 - (감소*) 운수 및 창고업(-7천명), 부동산업(-1천명) 등임

□ 미충원인원 및 미충원율

- (미충원인원) 제조업(58천명), 운수 및 창고업(22천명), 도매 및 소매업(18천명), 보건업 및 사회복지서비스업(13천명) 순으로 많음
 - (증가*) 제조업(+25천명), 도매 및 소매업(+9천명), 숙박 및 음식점업(+7천명), 보건업 및 사회복지서비스업(+5천명) 등임
 - (감소*) 부동산업(-0천명) 등임
- (미충원율) 운수 및 창고업(47.9%), 제조업(28.6%), 정보통신업(21.0%), 금융 및 보험업(16.6%) 순으로 높음
 - ※ 미충원율은 미충원인원 1천명 이상인 경우에 대하여 기재

* 표시는 전년동기대비 증감을 의미함

<산업별 구인인원, 채용인원 및 미충원인원('22.1분기)> (단위: 천명, %)

구분	구인인원					채용인원					미충원인원				
	총계	내국인		외국인		총계	내국인		외국인		총계	내국인		외국인	
		상용	기타				상용	기타				상용	기타		
전산업	1,303 (237) [22.3]	1,275 (229) [21.9]	859 (106) [14.0]	416 (123) [42.2]	28 (8) [40.9]	1,128 (165) [17.2]	1,109 (161) [16.9]	716 (50) [7.5]	393 (111) [39.3]	20 (5) [30.9]	174 (72) [70.2]	166 (68) [70.1]	142 (56) [64.3]	23 (13) [116.9]	8 (3) [71.9]
광업	0 (-0) [-0.0]	0 (-0) [-0.0]	0 (-0) [-0.0]	0 (-0) [-0.0]	0 ..	0 (-0) [-0.0]	0 (-0) [-0.0]	0 (-0) [-0.0]	0 (-0) [-0.0]	0 ..	0 (-0) [-0.0]	0 (-0) [-0.0]	0 (-0) [-0.0]	0 (0) [0.0]	0 ..
제조업	204 (46) [28.8]	187 (39) [26.6]	167 (34) [25.8]	20 (5) [33.9]	18 (6) [58.0]	146 (21) [16.4]	135 (17) [14.6]	117 (13) [12.5]	18 (4) [29.5]	11 (3) [46.2]	58 (25) [75.5]	51 (22) [74.9]	50 (21) [74.0]	2 (1) [108.6]	7 (3) [79.9]
전기, 가스, 증기 및 공기조절 공급업	1 (0) [1.0]	1 (0) [1.5]	1 (0) [36.5]	0 (-0) [-0.0]	0 (0)	1 (-0) [-0.0]	1 (-0) [-0.0]	1 (0) [9.5]	0 (-0) [-0.0]	0 (0)	0 (0) [456.3]	0 (0) [456.3]	0 (0) [446.9]	0 (0) [0.0]	0 -
수도, 하수 및 폐기물 처리, 원료재생업	5 (0) [2.5]	5 (0) [3.3]	4 (-0) [-0.0]	1 (0) [46.1]	0 ..	4 (-0) [-0.0]	4 (0) [0.2]	3 (-0) [-0.0]	1 (0) [37.6]	0 ..	1 (0) [41.7]	1 (0) [36.9]	0 (0) [27.3]	0 (0) [760.0]	0 ..
건설업	149 (34) [29.9]	146 (32) [28.5]	43 (-2) [-0.0]	103 (34) [49.5]	3 (2) [248.2]	140 (32) [29.3]	138 (30) [27.8]	37 (-3) [-0.0]	101 (33) [49.2]	3 (2) [255.7]	8 (3) [42.6]	8 (2) [42.4]	6 (2) [36.0]	2 (1) [63.3]	0 (0) [81.3]
도매 및 소매업	134 (26) [24.2]	132 (25) [23.9]	83 (16) [23.0]	49 (10) [25.4]	2 ..	116 (17) [17.2]	115 (16) [16.7]	69 (8) [13.3]	46 (8) [22.3]	1 ..	18 (9) [105.9]	17 (9) [107.5]	14 (7) [106.8]	3 (2) [111.4]	0 ..
운수 및 창고업	45 (-3) [-0.0]	45 (-2) [-0.0]	39 (4) [10.1]	6 (-6) [-0.0]	0 ..	24 (-7) [-0.0]	23 (-7) [-0.0]	18 (-1) [-0.0]	5 (-6) [-0.0]	0 ..	22 (5) [27.1]	22 (5) [27.1]	21 (5) [31.4]	1 (-0) [-0.0]	0 ..
숙박 및 음식점업	110 (35) [46.7]	109 (35) [47.6]	37 (5) [14.6]	72 (30) [73.2]	2 (0) [1.1]	99 (28) [40.1]	98 (29) [41.0]	31 (1) [4.5]	67 (27) [68.0]	1 ..	11 (7) [157.8]	11 (7) [158.5]	6 (3) [128.9]	5 (5) [209.2]	0 ..
정보통신업	47 (14) [43.9]	47 (14) [44.6]	42 (14) [49.3]	4 (0) [9.7]	0 ..	37 (10) [38.3]	37 (10) [39.0]	33 (10) [45.7]	4 (-0) [-0.0]	0 ..	10 (4) [70.1]	10 (4) [70.0]	9 (4) [64.0]	1 (0) [373.5]	0 ..
금융 및 보험업	28 (4) [16.1]	28 (4) [16.2]	13 (0) [2.1]	15 (4) [32.7]	0 ..	23 (1) [3.6]	23 (1) [3.6]	12 (0) [0.5]	11 (1) [7.3]	0 ..	5 (3) [195.1]	5 (3) [195.1]	1 (0) [22.6]	4 (3) [425.3]	0 ..
부동산업	24 (-2) [-0.0]	24 (-2) [-0.0]	19 (-0) [-0.0]	5 (-1) [-0.0]	0 ..	24 (-1) [-0.0]	24 (-1) [-0.0]	18 (-0) [-0.0]	5 (-1) [-0.0]	0 ..	1 (-0) [-0.0]	1 (-0) [-0.0]	0 (0) [20.5]	0 (-0) [-0.0]	0 ..
전문, 과학 및 기술 서비스업	62 (8) [15.3]	61 (8) [15.3]	52 (6) [14.1]	9 (2) [23.1]	0 ..	54 (6) [13.1]	54 (6) [12.9]	45 (5) [11.3]	9 (2) [22.5]	0 ..	7 (2) [34.6]	7 (2) [36.3]	7 (2) [36.3]	0 (0) [36.9]	0 ..
사업시설관리, 사업지원 및 임대서비스업	146 (18) [14.1]	145 (19) [14.6]	107 (8) [7.8]	39 (11) [39.0]	1 ..	137 (15) [11.9]	137 (15) [12.2]	100 (5) [5.1]	36 (10) [37.6]	1 ..	9 (3) [63.7]	9 (4) [72.3]	7 (3) [75.0]	2 (1) [64.8]	0 ..
교육서비스업	104 (19) [22.5]	102 (19) [23.1]	62 (2) [2.6]	39 (18) [80.5]	2 (-0) [-0.0]	99 (16) [19.5]	97 (17) [20.6]	59 (-0) [-0.0]	38 (17) [78.4]	2 (-0) [-0.0]	5 (3) [123.2]	5 (3) [113.4]	3 (2) [98.4]	2 (1) [156.4]	1 (0) [267.1]
보건업 및 사회복지 서비스업	190 (22) [13.0]	190 (22) [13.0]	162 (15) [10.5]	28 (6) [30.1]	0 (-0) [-0.0]	177 (17) [10.7]	176 (17) [10.7]	150 (11) [8.0]	27 (6) [28.7]	0 (-0) [-0.0]	13 (5) [56.8]	13 (5) [56.9]	13 (4) [54.2]	1 (0) [126.5]	0 (0) [38.5]
예술, 스포츠 및 여가관련 서비스업	22 (5) [27.8]	22 (5) [28.0]	8 (1) [10.0]	14 (4) [41.5]	0 ..	20 (4) [25.1]	20 (4) [25.3]	7 (0) [6.6]	13 (4) [38.3]	0 ..	2 (1) [67.1]	2 (1) [67.1]	1 (0) [38.1]	1 (0) [134.9]	0 ..
협회 및 단체, 수리 및 기타 개인 서비스업	31 (10) [47.5]	31 (10) [47.7]	18 (3) [21.4]	13 (7) [108.0]	0 ..	27 (7) [36.9]	27 (7) [37.1]	15 (1) [8.6]	12 (6) [101.9]	0 ..	4 (3) [180.4]	4 (3) [180.5]	3 (2) [177.2]	1 (1) [188.8]	0 ..

주 1) (): 전년동기대비 증감, []: 전년동기대비 증감률, < >: 미충원율, -: 전년도 값 없음
 2) .. 표시는 상대표준오차(RSE) 값이 30% 이상으로 이용 시 유의..

1-3. 직종별

□ 구인인원 및 채용인원

- (구인인원) 경영·행정·사무직(160천명), 영업·판매직(130천명), 음식 서비스직(115천명), 건설·채굴직(114천명), 교육직(88천명) 순으로 많음
 - (증가*) 건설·채굴직(+40천명), 음식 서비스직(+34천명), 경영·행정·사무직(+33천명), 영업·판매직(+19천명), 교육직(+15천명) 등임
 - (감소*) 자연·생명과학 연구직(-1천명) 등임
- (채용인원) 경영·행정·사무직(140천명), 영업·판매직(116천명), 건설·채굴직(110천명), 음식 서비스직(104천명), 교육직(83천명) 순으로 많음
 - (증가*) 건설·채굴직(+39천명), 음식 서비스직(+28천명), 경영·행정·사무직(+24천명), 영업·판매직(+14천명), 교육직(+13천명) 등임
 - (감소*) 운전·운송직(-4천명) 등임

□ 미충원인원 및 미충원율

- (미충원인원) 운전·운송직(25천명), 경영·행정·사무직(19천명), 제조 단순직(15천명), 영업·판매직(14천명), 기계 설치·정비·생산직(14천명) 순으로 많음
 - (증가*) 경영·행정·사무직(+9천명), 운전·운송직(+7천명), 음식 서비스직(+6천명), 제조 단순직(+6천명), 기계 설치·정비·생산직(+5천명) 등임
 - (감소*) 인문·사회과학 연구직(-0천명)에서만 소폭 감소
- (미충원율) 운전·운송직(41.1%), 금속·재료 설치·정비·생산직(37.9%), 섬유·의복·생산직(37.0%), 기계 설치·정비·정비·생산직(31.8%), 화학·환경 설치·정비·생산직(30.7%) 순으로 높음

* 표시는 전년동기대비 증감을 의미함

<직종별 구인인원, 채용인원 및 미충원인원('22.1분기)> (단위: 천명, %)

구분	구인인원					채용인원					미충원인원				
	총계	내국인		외국인		총계	내국인		외국인		총계	내국인		외국인	
		상용	기타				상용	기타				상용	기타		
전직종	1,303 (237) [22.3]	1,275 (229) [21.9]	859 (106) [14.0]	416 (123) [42.2]	28 (8) [40.9]	1,128 (165) [17.2]	1,109 (161) [16.9]	716 (50) [7.5]	393 (111) [39.3]	20 (5) [30.9]	174 (72) [70.2]	166 (68) [70.1]	142 (56) [64.3]	23 (13) [116.9]	8 (3) [71.9]
관리직	3 (1) [28.6]	2 (1) [30.1]	2 (1) [31.2]	0 (-0) [-0.0]	0 (-0) [-0.0]	2 (0) [15.8]	2 (0) [17.4]	2 (0) [18.2]	0 (-0) [-0.0]	0 (-0) [-0.0]	0 (0) [154.4]	0 (0) [152.2]	0 (0) [152.8]	0 (0) [0.0]	0 (0) [0.0]
경영·행정·사무직	160 (33) [26.1]	159 (33) [25.9]	135 (25) [22.3]	24 (8) [51.0]	1 · ·	140 (24) [20.2]	140 (23) [20.1]	118 (17) [16.5]	22 (7) [43.5]	1 · ·	19 (9) [95.3]	19 (9) [95.3]	17 (8) [85.3]	2 (1) [279.2]	0 · ·
금융·보험직	21 (3) [15.7]	21 (3) [15.7]	9 (-1) [-0.0]	12 (3) [37.2]	0 · ·	17 (-0) [-0.0]	17 (-0) [-0.0]	8 (-1) [-0.0]	9 (1) [7.4]	0 · ·	4 (3) [241.8]	4 (3) [241.8]	1 (0) [44.6]	3 (3) [415.7]	0 · ·
인문·사회과학 연구직	2 (0) [24.2]	2 (0) [24.5]	1 (0) [11.6]	1 · ·	0 · ·	2 (0) [41.6]	2 (0) [42.3]	1 (0) [33.1]	1 · ·	0 · ·	0 (-0) [-0.0]	0 (-0) [-0.0]	0 (-0) [-0.0]	0 · ·	0 · ·
자연·생명과학 연구직	4 (-1) [-0.0]	4 (-1) [-0.0]	3 (-0) [-0.0]	1 (-1) [-0.0]	0 (-0) [-0.0]	4 (-1) [-0.0]	4 (-1) [-0.0]	3 (-0) [-0.0]	1 (-1) [-0.0]	0 (-0) [-0.0]	0 (0) [135.6]	0 (0) [136.4]	0 (0) [181.2]	0 (-0) [-0.0]	0 (0) [0.0]
정보통신 연구개발직 및 공학기술직	32 (6) [25.5]	32 (7) [26.0]	30 (6) [27.3]	2 (0) [5.9]	0 · ·	24 (4) [19.3]	24 (4) [19.9]	22 (4) [22.8]	1 (-0) [-0.0]	0 · ·	8 (3) [48.3]	8 (3) [48.3]	8 (2) [42.9]	0 (0) [445.2]	0 · ·
건설·채굴 연구개발직 및 공학기술직	23 (2) [8.5]	23 (2) [8.7]	23 (2) [9.4]	0 · ·	0 · ·	20 (1) [6.4]	20 (1) [6.6]	20 (1) [7.3]	0 · ·	0 · ·	3 (1) [28.3]	3 (1) [28.3]	3 (1) [28.5]	0 · ·	0 · ·
제조 연구개발직 및 공학기술직	36 (8) [29.7]	36 (8) [30.1]	35 (9) [34.5]	2 (-1) [-0.0]	0 (-0) [-0.0]	29 (6) [25.5]	29 (6) [25.5]	28 (6) [30.1]	1 (-1) [-0.0]	0 (0) [10.3]	7 (2) [51.3]	7 (2) [53.7]	7 (2) [56.3]	0 (0) [3.6]	0 (-0) -
교육직	88 (15) [21.3]	86 (15) [21.9]	53 (2) [3.7]	33 (14) [70.8]	2 (0) [0.9]	83 (13) [17.9]	82 (13) [19.0]	51 (0) [0.9]	31 (13) [67.8]	2 (-0) [-0.0]	5 (3) [158.7]	4 (2) [140.9]	3 (1) [123.2]	1 (1) [180.8]	1 (0) [451.5]
법률직	3 (1) [24.3]	3 (1) [24.7]	3 (1) [22.4]	0 · ·	0 (-0) [-0.0]	3 (0) [19.0]	3 (0) [19.5]	3 (0) [17.3]	0 · ·	0 (-0) [-0.0]	0 (0) [92.8]	0 (0) [92.8]	0 (0) [87.7]	0 · ·	0 (0) -
사회복지·종교직	56 (6) [11.4]	56 (6) [11.4]	50 (5) [10.1]	6 (1) [24.1]	0 · ·	53 (4) [7.4]	53 (4) [7.4]	47 (3) [6.1]	5 (1) [20.3]	0 · ·	3 (2) [243.6]	3 (2) [245.2]	3 (2) [237.0]	0 (0) [377.6]	0 · ·
경찰·소방·교도직	0 (0) -	0 (0) -	0 (0) -	0 (0) -	0 (0) -	0 (0) -	0 (0) -	0 (0) -	0 (0) -	0 (0) -	0 (0) -	0 (0) -	0 (0) -	0 (0) -	0 (0) -
보건·의료직	79 (12) [18.5]	79 (12) [18.5]	73 (12) [19.5]	5 (0) [6.7]	0 · ·	71 (11) [17.5]	71 (11) [17.5]	66 (10) [18.7]	5 (0) [4.0]	0 · ·	8 (2) [29.1]	8 (2) [29.1]	8 (2) [27.5]	0 (0) [87.7]	0 · ·
예술·디자인·방송직	20 (5) [35.2]	20 (5) [35.0]	17 (4) [34.2]	3 (1) [40.1]	0 · ·	17 (4) [30.7]	17 (4) [30.5]	14 (3) [28.9]	3 (1) [38.7]	0 · ·	3 (1) [65.0]	3 (1) [64.8]	3 (1) [63.8]	0 (0) [106.7]	0 · ·
스포츠·레크리에이션직	7 (1) [23.8]	7 (1) [24.1]	4 (0) [12.0]	3 (1) [41.7]	0 · ·	6 (1) [23.7]	6 (1) [24.0]	3 (1) [15.4]	3 (1) [35.1]	0 · ·	1 (0) [25.0]	1 (0) [25.0]	0 (-0) [-0.0]	0 (0) [214.6]	0 · ·
미용·예식 서비스직	12 (5) [70.1]	12 (5) [70.1]	6 (1) [28.3]	6 · ·	0 (0) -	11 (4) [57.0]	11 (4) [57.0]	5 (1) [11.2]	5 · ·	0 (0) -	2 (1) [250.6]	2 (1) [250.6]	1 (1) [589.8]	1 (1) ·	0 (0) -

주 1) (): 전년동기대비 증감, []: 전년동기대비 증감률, < >: 미충원율, -: 전년도 값 없음
 2) .. 표시는 상대표준오차(RSE) 값이 30% 이상으로 이용 시 유의
 3) 다음 장에 계속

(단위: 천명, %)

구 분	구인인원					채용인원					미충원인원				
	총계	내국인		외국인		총계	내국인		외국인		총계	내국인		외국인	
		상용	기타				상용	기타				상용	기타		
여행·숙박·오락 서비스직	8 (3) [78.8]	8 (3) [79.5]	3 (2) [101.6]	5 (2) [67.2]	0 ..	7 (3) [73.9]	7 (3) [74.6]	3 (1) [87.3]	4 (2) [67.6]	0 ..	1 (0) [178.8]	1 (0) [176.9]	0 (0) [364.9]	0 (0) [59.8]	0 .. <0.0>
음식 서비스직	115 (34) [41.9]	114 (34) [42.6]	45 (6) [16.3]	69 (28) [67.8]	1 (0) [1.4]	104 (28) [36.1]	103 (28) [36.7]	39 (3) [7.9]	64 (25) [63.2]	1 (0) [2.0]	11 (6) [133.5]	11 (6) [134.7]	7 (4) [114.1]	5 (3) [171.5]	0 (-0) [-0.0]
경호·경비직	30 (-0) [-0.0]	30 (-0) [-0.0]	27 (0) [0.1]	3 (-0) [-0.0]	0 ..	29 (-0) [-0.0]	29 (-0) [-0.0]	27 (-0) [-0.0]	3 (-0) [-0.0]	0 ..	0 (0) [15.3]	0 (0) [15.9]	0 (0) [21.1]	0 (-0) [-0.0]	0 .. <0.0>
돌봄 서비스직	30 (1) [5.1]	30 (1) [5.1]	23 (-1) [-0.0]	7 (3) [58.9]	0 ..	28 (1) [2.3]	28 (1) [2.3]	21 (-2) [-0.0]	7 (3) [56.6]	0 ..	1 (1) [127.9]	1 (1) [127.4]	1 (1) [113.4]	0 (0) [472.0]	0 .. <0.0>
청소 및 기타 개인서비스직	63 (6) [9.8]	63 (6) [11.1]	38 (-1) [-0.0]	25 (7) [41.2]	0 ..	61 (4) [7.6]	61 (5) [9.0]	37 (-1) [-0.0]	24 (6) [36.9]	0 (-1) [-0.0]	2 (1) [180.1]	2 (1) [186.1]	1 (0) [77.4]	1 (1) [663.1]	0 .. <53.9>
영업·판매직	130 (19) [17.0]	129 (18) [16.6]	67 (6) [10.2]	62 (12) [24.4]	1 ..	116 (14) [14.1]	115 (14) [13.6]	56 (2) [4.0]	59 (12) [24.7]	1 ..	14 (4) [46.6]	14 (5) [47.7]	11 (4) [59.5]	3 (1) [18.6]	0 .. <2.3>
운전·운송직	61 (4) [6.2]	61 (4) [6.3]	53 (9) [20.0]	8 (-5) [-0.0]	0 ..	36 (-4) [-0.0]	36 (-4) [-0.0]	28 (1) [4.5]	7 (-5) [-0.0]	0 ..	25 (7) [40.6]	25 (7) [41.0]	24 (8) [45.0]	1 (-0) [-0.0]	0 .. <1.0>
건설·채굴직	114 (40) [55.3]	111 (38) [52.9]	12 (-1) [-0.0]	99 (39) [64.6]	3 (2) [307.4]	110 (39) [54.5]	108 (37) [51.9]	10 (-1) [-0.0]	98 (38) [62.8]	3 ..	3 (2) [90.2]	3 (2) [97.1]	2 (0) [24.6]	1 (1) [816.4]	0 .. <3.5>
기계 설치·정비·생산직	43 (4) [10.3]	40 (2) [6.2]	36 (5) [18.0]	4 (-3) [-0.0]	4 (2) [93.3]	29 (-1) [-0.0]	27 (-2) [-0.0]	24 (0) [1.9]	3 (-2) [-0.0]	2 (1) [77.0]	14 (5) [57.9]	12 (4) [53.0]	12 (5) [72.7]	1 (-1) [-0.0]	1 (1) [134.8]
금속재료 설치·정비·생산직	22 (5) [29.0]	19 (4) [23.5]	17 (4) [26.0]	2 (0) [7.3]	3 (1) [83.2]	14 (1) [10.0]	12 (0) [2.6]	10 (0) [2.0]	2 (0) [5.2]	2 (1) [91.9]	8 (4) [80.3]	7 (3) [82.1]	7 (3) [81.8]	0 (0) [104.4]	1 (0) [67.3]
전기·전자 설치·정비·생산직	35 (2) [6.1]	34 (1) [4.3]	27 (2) [6.9]	7 (-0) [-0.0]	1 ..	30 (-0) [-0.0]	29 (-1) [-0.0]	23 (0) [0.3]	7 (-1) [-0.0]	1 ..	5 (2) [93.6]	5 (2) [88.2]	4 (2) [67.9]	1 (1) [758.1]	0 .. <24.1>
정보통신 설치·정비직	5 (1) [40.5]	5 (1) [40.2]	4 (1) [20.1]	1 ..	0 ..	4 (1) [34.7]	4 (1) [34.4]	3 (0) [14.1]	1 ..	0 ..	1 (0) [96.9]	1 (0) [96.9]	1 (0) [75.2]	0 ..	0 ..
화학·환경 설치·정비·생산직	12 (1) [9.8]	10 (1) [9.5]	10 (0) [4.9]	1 ..	1 (0) [11.7]	8 (-0) [-0.0]	7 (0) [0.2]	7 (-0) [-0.0]	1 ..	1 (-0) [-0.0]	4 (1) [43.2]	3 (1) [41.9]	3 (1) [36.8]	0 ..	1 (0) [50.2]
섬유·의복 생산직	5 (1) [25.6]	5 (1) [13.7]	4 (0) [2.3]	1 ..	1 ..	3 (-0) [-0.0]	3 (-0) [-0.0]	3 (-0) [-0.0]	1 ..	0 ..	2 (1) [271.6]	2 (1) [223.5]	1 (1) [120.9]	0 ..	1 (-0) [-0.0]
식품 가공 생산직	11 (1) [15.8]	10 (1) [14.2]	9 (1) [18.5]	2 ..	1 (0) [46.6]	8 (0) [6.0]	8 (0) [5.6]	6 (1) [10.8]	1 ..	0 (0) [16.7]	3 (1) [58.0]	2 (1) [54.7]	2 (1) [47.8]	0 ..	0 (0) [83.3]
인쇄·목재·공예 및 기타 설치·정비·생산	8 (1) [7.8]	8 (1) [9.3]	7 (1) [21.8]	1 ..	1 (-0) [-0.0]	7 (0) [2.1]	6 (0) [2.4]	6 (1) [16.0]	1 ..	0 (-0) [-0.0]	2 (0) [37.1]	1 (1) [53.7]	1 (0) [51.3]	0 ..	0 (-0) [-0.0]
제조 단순직	58 (13) [29.1]	51 (12) [30.0]	33 (4) [14.4]	17 (8) [75.9]	7 (1) [23.2]	43 (7) [19.2]	39 (7) [20.1]	23 (-1) [-0.0]	17 (7) [80.9]	4 (0) [10.7]	15 (6) [72.0]	11 (5) [80.5]	11 (5) [89.0]	1 (0) [8.6]	3 (1) [45.9]
농림어업직	8 (2) [34.7]	7 (2) [34.1]	1 (-0) [-0.0]	6 (2) [62.3]	0 ..	7 (2) [30.9]	7 (2) [30.4]	1 (-1) [-0.0]	6 (2) [58.3]	0 ..	0 (0) [215.5]	0 (0) [200.0]	0 (0) [76.1]	0 (0) [3675.0]	0 .. <3.8>

주 1) (): 전년동기대비 증감, []: 전년동기대비 증감률, < >: 미충원율, -: 전년도 값 없음
 2) .. 표시는 상대표준오차(RSE) 값이 30% 이상으로 이용 시 유의

1-4. 규모별

□ 구인인원 및 채용인원

- (구인인원) 300인 미만 규모 사업체는 1,116천명(전체의 85.7%), 300인 이상은 187천명으로 전년동기대비 각각 202천명, 35천명 증가
- (채용인원) 300인 미만 규모 사업체는 952천명(전체의 84.4%), 300인 이상은 176천명으로 전년동기대비 각각 134천명, 31천명 증가

<규모별 구인인원 및 채용인원('22.1분기)> (단위: 천명, %)

구 분	구인인원					채용인원				
	총계	내국인		외국인		총계	내국인		외국인	
		상용	기타				상용	기타		
전체	1,303 (237) [22.3]	1,275 (229) [21.9]	859 (106) [14.0]	416 (123) [42.2]	28 (8) [40.9]	1,128 (165) [17.2]	1,109 (161) [16.9]	716 (50) [7.5]	393 (111) [39.3]	20 (5) [30.9]
5인 이상	966 (169) [21.2]	944 (164) [21.0]	740 (99) [15.4]	205 (65) [46.5]	22 (5) [31.5]	834 (121) [16.9]	819 (118) [16.9]	623 (57) [10.1]	197 (61) [45.0]	15 (2) [19.6]
300인 미만	1,116 (202) [22.1]	1,090 (194) [21.7]	697 (79) [12.8]	392 (115) [41.4]	26 (8) [42.0]	952 (134) [16.3]	934 (129) [16.0]	564 (26) [4.9]	370 (103) [38.5]	19 (5) [33.7]
300인 이상	187 (35) [23.3]	185 (35) [23.3]	162 (26) [19.6]	24 (9) [56.2]	1 (0) [22.0]	176 (31) [21.8]	175 (32) [22.0]	152 (24) [18.2]	23 (8) [54.5]	1 (-0) [-6.4]

주) (): 전년동기대비 증감, []: 전년동기대비 증감률

□ 미충원인원 및 미충원율

- (미충원인원) 300인 미만 규모 사업체는 164천명(전체의 94.0%), 300인 이상은 11천명으로 전년동기대비 각각 68천명, 4천명 증가
- (미충원율) 300인 미만 규모 사업체는 14.7%, 300인 이상은 5.6%로 전년동기대비 각각 4.2%p, 1.1%p 상승

<규모별 미충원인원 및 미충원율('22.1분기)> (단위: 천명, %, %p)

구 분	미충원인원					미충원율				
	총계	내국인		외국인		총계	내국인		외국인	
		상용	기타				상용	기타		
전체	174 (72) [70.2]	166 (68) [70.1]	142 (56) [64.3]	23 (13) [116.9]	8 (3) [71.9]	13.4 (3.8) -	13.0 (3.7) -	16.6 (5.1) -	5.6 (1.9) -	29.7 (5.4) -
5인 이상	132 (48) [57.9]	125 (46) [57.3]	117 (42) [55.3]	8 (4) [93.6]	7 (3) [69.6]	13.6 (3.1) -	13.2 (3.0) -	15.8 (4.1) -	4.0 (1.0) -	30.7 (6.9) -
300인 미만	164 (68) [71.3]	156 (65) [71.5]	133 (53) [65.6]	23 (12) [117.1]	8 (3) [66.8]	14.7 (4.2) -	14.3 (4.2) -	19.1 (6.1) -	5.7 (2.0) -	29.6 (4.4) -
300인 이상	11 (4) [55.7]	10 (3) [51.9]	9 (3) [47.5]	1 (1) [111.5]	0 (0) [286.5]	5.6 (1.1) -	5.4 (1.0) -	5.7 (1.1) -	4.1 (1.1) -	30.8 (21.1) -

주) (): 전년동기대비 증감, []: 전년동기대비 증감률

1-5. 직능수준별(내국인 대상)

□ 구인인원 및 채용인원

- (구인인원) 2-1수준 439천명(34.5%), 1수준 359천명(28.2%), 2-2수준 250천명(19.6%), 3수준 206천명(16.1%) 순으로 많음
- (채용인원) 2-1수준 379천명(34.1%), 1수준 315천명(28.4%), 2-2수준 217천명(19.6%), 3수준 179천명(16.2%) 순으로 많음

□ 미충원인원 및 미충원율

- (미충원인원) 2-1수준이 61천명(36.6%)으로 가장 많고, 1수준 44천명(26.5%), 2-2수준 33천명(19.8%), 3수준 26천명(15.9%) 순으로 많음
- (미충원율) 전체(13.0%)보다 높은 수준은 2-1수준 13.8%, 2-2수준 13.2%, 낮은 수준은 3수준 12.8%이며, 1수준 12.2%, 4수준 9.5%임

<직능수준별 구인인원, 채용인원, 미충원인원('22.1분기)>

(단위: 천명, %)

직능 수준	구인인원			채용인원			미충원인원			
	상용	기타		상용	기타		상용	기타		
계	1,275 [100.0]	859 [100.0]	416 [100.0]	1,109 [100.0]	716 [100.0]	393 [100.0]	166 [100.0]	142 (13.0)	23 (16.6)	23 (5.6)
1수준	359 [28.2]	170 [19.8]	189 [45.4]	315 [28.4]	137 [19.1]	178 [45.5]	44 [26.5]	33 (12.2)	10 (19.7)	10 (5.5)
2-1수준	439 [34.5]	282 [32.8]	158 [37.9]	379 [34.1]	230 [32.1]	149 [38.0]	61 [36.6]	52 (13.8)	9 (18.5)	9 (5.5)
2-2수준	250 [19.6]	207 [24.1]	43 [10.3]	217 [19.6]	177 [24.7]	40 [10.2]	33 [19.8]	30 (13.2)	3 (14.5)	3 (6.8)
3수준	206 [16.1]	181 [21.1]	25 [5.9]	179 [16.2]	156 [21.8]	23 [5.9]	26 [15.9]	25 (12.8)	1 (13.8)	1 (6.0)
4수준	20 [1.6]	19 [2.2]	2 [0.5]	19 [1.7]	17 [2.3]	2 [0.5]	2 [1.2]	2 (9.5)	0 (10.5)	0 (0.6)

주) []: 각 인원 내 구성비, (): 미충원율, 직능수준별 조사에서는 외국인근로자 제외

☞ 용어

- 1수준: 현장경력 없어도 됨, 자격증 취득 수준을 요하지 않음(중졸이하 수준의 업무)
 - 2-1수준: 1년 미만의 현장경력 또는 국가기술자격법상의 기능사 수준(고졸수준의 업무)
 - 2-2수준: 1년~2년 미만의 현장경력 또는 국가기술자격법상의 산업기사 수준(전문대졸 수준의 업무)
 - 3수준: 2년~10년 미만의 현장경력 또는 국가기술자격법상의 기사 수준(대졸/석사 수준의 업무)
 - 4수준: 10년 이상의 현장경력 또는 국가기술자격법상의 기술사 수준(박사 수준의 업무)
- * 경력과 자격증으로 판단이 어려운 경우 보조지표로 학력을 활용

○ (직종별) 각 수준 내 구성비는 1수준은 제조 단순직, 2-1수준은 미용·예식 서비스직, 2-2수준은 사회복지·종교직, 3수준은 법률직, 4수준은 인문·사회과학 연구직이 가장 높게 나타남

- 미충원율*은 1수준에서는 금속재료 설치·정비·생산직, 2-1수준에서는 운전·운송직, 2-2수준에서는 금속재료 설치·정비·생산직, 3수준에서는 금속·재료 설치·정비·생산직, 4수준에서는 정보통신 연구개발직 및 공학기술직이 가장 높음

* 직종별 직능수준 별 미충원율은 미충원인원 100명 이상 직종에 한하여 기재

<직종별 직능수준별 미충원인원 및 미충원율('22.1분기)>

(단위: 명, %)

구 분	총계		1수준		2-1수준		2-2수준		3수준		4수준	
	미충원인원	미충원율	미충원인원	미충원율	미충원인원	미충원율	미충원인원	미충원율	미충원인원	미충원율	미충원인원	미충원율
전직종	165,949 (100.0) [70.1] <100.0>	16.6	43,910 (100.0) [106.4] <26.5>	19.7	60,771 (100.0) [64.5] <36.6>	18.5	32,880 (100.0) [61.1] <19.8>	14.5	26,438 (100.0) [51.9] <15.9>	13.8	1,949 (100.0) [29.8] <1.2>	10.5
관리직	454 (0.3) [152.2] <100.0>	18.6	10 (0.0) [25.0] <2.2>	20.8	21 (0.0) [600.0] <4.6>	18.3	152 (0.5) [216.7] <33.5>	38.8	221 (0.8) [166.3] <48.7>	19.2	49 (2.5) [25.6] <10.8>	6.8
경영·행정·사무직	19,225 (11.6) [95.3] <100.0>	12.8	1,178 (2.7) [92.8] <6.1>	14.0	6,418 (10.6) [94.8] <33.4>	11.4	6,786 (20.6) [91.1] <35.3>	13.8	4,736 (17.9) [111.2] <24.6>	13.4	108 (5.5) [-0.0] <0.6>	24.1
금융·보험직	4,215 (2.5) [241.8] <100.0>	9.7	596 (1.4) [0.0] <14.1>	49.1	2,782 (4.6) [244.3] <66.0>	3.6	438 (1.3) [81.0] <10.4>	12.8	399 (1.5) [121.7] <9.5>	5.4	1 (0.1) [-0.0] <0.0>	0.6
인문·사회과학 연구직	106 (0.1) [-0.0] <100.0>	7.3	0 (0.0) [0.0] <0.0>	0.0	0 (0.0) [0.0] <0.0>	0.0	0 (0.0) [0.0] <0.0>	0.0	72 (0.3) [-0.0] <67.9>	5.9	34 (1.7) [25.9] <32.1>	13.1
자연·생명과학 연구직	409 (0.2) [136.4] <100.0>	12.5	0 (0.0) [0.0] <0.0>	0.0	8 (0.0) [0.0] <2.0>	72.7	0 (0.0) [-0.0] <0.0>	0.0	274 (1.0) [100.0] <67.0>	10.4	123 (6.3) [846.2] <30.1>	23.4
정보통신 연구개발직 및 공학기술직	7,969 (4.8) [48.3] <100.0>	25.3	420 (1.0) [2525.0] <5.3>	53.8	713 (1.2) [34.3] <8.9>	24.2	2,310 (7.0) [77.4] <29.0>	29.8	4,321 (16.3) [29.6] <54.2>	22.4	204 (10.5) [7.9] <2.6>	27.0
건설·채굴 연구개발직 및 공학기술직	2,585 (1.6) [28.3] <100.0>	11.3	17 (0.0) [88.9] <0.7>	13.8	37 (0.1) [-0.0] <1.4>	5.1	929 (2.8) [53.8] <35.9>	18.7	1,520 (5.7) [24.9] <58.8>	9.5	83 (4.3) [43.1] <3.2>	8.3
제조 연구개발직 및 공학기술직	6,939 (4.2) [53.7] <100.0>	19.4	83 (0.2) [33.9] <1.2>	21.2	401 (0.7) [53.6] <5.8>	13.8	1,367 (4.2) [26.3] <19.7>	17.8	4,696 (17.8) [64.5] <67.7>	20.6	393 (20.2) [52.9] <5.7>	18.1
교육직	4,028 (2.4) [140.9] <100.0>	4.9	127 (0.3) [746.7] <3.2>	19.6	422 (0.7) [193.1] <10.5>	8.6	1,282 (3.9) [149.4] <31.8>	5.3	1,899 (7.2) [174.8] <47.1>	3.9	296 (15.2) [-0.0] <7.3>	4.3
법률직	376 (0.2) [92.8] <100.0>	11.1	0 (0.0) [0.0] <0.0>	0.0	31 (0.1) [29.2] <8.2>	14.6	20 (0.1) [0.0] <5.3>	1.9	264 (1.0) [111.2] <70.2>	15.9	61 (3.1) [29.8] <16.2>	15.2
사회복지·종교직	2,900 (1.7) [245.2] <100.0>	5.3	104 (0.2) [215.2] <3.6>	10.9	262 (0.4) [57.8] <9.0>	3.6	1,885 (5.7) [336.3] <65.0>	4.7	651 (2.5) [213.0] <22.4>	11.7	0 (0.0) [0.0] <0.0>	0.0
경찰·소방·교도직	0 (0.0) [0.0]	0.0	0 (0.0) [0.0]	0.0	0 (0.0) [0.0]	0.0	0 (0.0) [0.0]	0.0	0 (0.0) [0.0]	0.0	0 (0.0) [0.0]	0.0
보건·의료직	7,826 (4.7) [29.1] <100.0>	10.3	204 (0.5) [106.1] <2.6>	16.6	1,520 (2.5) [84.7] <19.4>	8.4	3,501 (10.6) [49.0] <44.7>	12.1	2,082 (7.9) [-0.0] <26.6>	8.8	519 (26.6) [66.9] <6.6>	11.3
예술·디자인·방송직	3,263 (2.0) [64.8] <100.0>	18.5	85 (0.2) [-0.0] <2.6>	13.9	388 (0.6) [95.0] <11.9>	23.8	1,448 (4.4) [55.7] <44.4>	19.0	1,329 (5.0) [111.3] <40.7>	17.5	13 (0.7) [-0.0] <0.4>	6.1
스포츠레크리에이션직	671 (0.4) [25.0] <100.0>	11.3	61 (0.1) [3.4] <9.1>	27.3	394 (0.6) [33.6] <58.7>	16.7	195 (0.6) [18.2] <29.1>	7.1	22 (0.1) [37.5] <3.3>	3.1	0 (0.0) [0.0] <0.0>	0.0
미용·예식 서비스직	1,746 (1.1) [250.6] <100.0>	15.9	151 (0.3) [0.0] <8.6>	5.1	1,464 (2.4) [335.7] <83.8>	19.6	131 (0.4) [263.9] <7.5>	10.0	0 (0.0) [-0.0] <0.0>	0.0	0 (0.0) [0.0] <0.0>	0.0
여행·숙박·오락 서비스직	551 (0.3) [176.9] <100.0>	11.9	118 (0.3) [807.7] <21.4>	12.3	300 (0.5) [112.8] <54.4>	10.6	74 (0.2) [68.2] <13.4>	8.9	59 (0.2) [0.0] <10.7>	32.8	0 (0.0) [0.0] <0.0>	0.0
음식 서비스직	11,273 (6.8) [134.7] <100.0>	14.5	6,529 (14.9) [215.7] <57.9>	15.4	3,862 (6.4) [65.5] <34.3>	13.1	824 (2.5) [111.8] <7.3>	18.3	58 (0.2) [383.3] <0.5>	16.8	0 (0.0) [0.0] <0.0>	0.0
경호·경비직	452 (0.3) [15.9] <100.0>	1.6	305 (0.7) [144.0] <67.5>	1.5	122 (0.2) [-0.0] <27.0>	1.6	23 (0.1) [-0.0] <5.1>	4.0	1 (0.0) [-0.0] <0.2>	6.7	0 (0.0) [0.0] <0.0>	0.0
돌봄 서비스직	1,446 (0.9) [127.4] <100.0>	5.8	226 (0.5) [28.4] <15.6>	6.4	1,189 (2.0) [163.6] <82.2>	5.7	31 (0.1) [244.4] <2.1>	4.0	0 (0.0) [0.0] <0.0>	0.0	0 (0.0) [0.0] <0.0>	0.0
청소 및 기타 개인서비스직	1,888 (1.1) [186.1] <100.0>	2.5	1,537 (3.5) [182.0] <81.4>	2.3	340 (0.6) [217.8] <18.0>	4.0	10 (0.0) [25.0] <0.5>	3.7	0 (0.0) [0.0] <0.0>	0.0	0 (0.0) [0.0] <0.0>	0.0
영업·판매직	14,042 (8.5) [47.7] <100.0>	16.1	4,794 (10.9) [300.8] <34.1>	16.7	4,104 (6.8) [10.6] <29.2>	11.5	3,144 (9.6) [8.0] <22.4>	21.1	1,990 (7.5) [17.9] <14.2>	23.7	11 (0.6) [0.0] <0.1>	39.3
운전·운송직	25,132 (15.1) [41.0] <100.0>	46.1	6,958 (15.8) [18.4] <27.7>	46.5	16,490 (27.1) [50.8] <65.6>	48.3	1,665 (5.1) [64.7] <6.6>	31.5	18 (0.1) [1700.0] <0.1>	12.8	0 (0.0) [0.0] <0.0>	0.0

주 1) []: 전년동기대비 증감률, (): 수준 내 구성비, < >: 직종 내 구성비
 2) 직능수준별 조사에서는 외국인근로자 제외
 3) 다음 장에 계속

(단위: 명, %)

구 분	총계		1수준		2-1수준		2-2수준		3수준		4수준	
	미충원인원	미충원율	미충원인원	미충원율	미충원인원	미충원율	미충원인원	미충원율	미충원인원	미충원율	미충원인원	미충원율
건설·채굴직	3,145 (1.9) [97.1] <100.0>	15.4	1,497 (3.4) [299.2] <47.6>	12.0	977 (1.6) [-0.0] <31.1>	14.8	647 (2.0) [457.8] <20.6>	18.5	23 (0.1) [-0.0] <0.7>	22.5	0 (0.0) [0.0] <0.0>	0.0
기계설치·정비·생산직	12,466 (7.5) [53.0] <100.0>	33.3	3,282 (7.5) [287.5] <26.3>	44.5	5,874 (9.7) [32.2] <47.1>	31.2	2,392 (7.3) [8.6] <19.2>	27.7	890 (3.4) [49.1] <7.1>	36.1	29 (1.5) [-0.0] <0.2>	13.9
금속·재료 설치·정비·생산직	7,479 (4.5) [82.1] <100.0>	43.3	2,733 (6.2) [114.9] <36.5>	54.4	3,282 (5.4) [76.6] <43.9>	36.7	1,333 (4.1) [57.4] <17.8>	43.6	109 (0.4) [-0.0] <1.5>	53.1	22 (1.1) [0.0] <0.3>	36.1
전기·전자 설치·정비·생산직	4,744 (2.9) [88.2] <100.0>	15.4	1,068 (2.4) [54.6] <22.5>	17.7	2,456 (4.0) [179.1] <51.8>	15.2	906 (2.8) [20.5] <19.1>	12.8	314 (1.2) [59.4] <6.6>	21.0	0 (0.0) [-0.0] <0.0>	0.0
정보통신 설치·정비직	628 (0.4) [96.9] <100.0>	14.4	2 (0.0) [-0.0] <0.3>	0.0	118 (0.2) [3.5] <18.8>	10.1	292 (0.9) [1290.5] <46.5>	13.5	216 (0.8) [350.0] <34.4>	36.9	0 (0.0) [0.0] <0.0>	0.0
화학·환경 설치·정비·생산직	2,955 (1.8) [41.9] <100.0>	29.9	1,176 (2.7) [46.6] <39.8>	42.8	1,203 (2.0) [33.5] <40.7>	24.6	341 (1.0) [16.4] <11.5>	20.7	229 (0.9) [222.5] <7.7>	42.2	6 (0.3) [-0.0] <0.2>	18.8
섬유·의복 생산직	1,375 (0.8) [223.5] <100.0>	26.7	337 (0.8) [137.3] <24.5>	35.2	854 (1.4) [293.5] <62.1>	22.5	152 (0.5) [130.3] <11.1>	23.4	32 (0.1) [0.0] <2.3>	66.7	0 (0.0) [0.0] <0.0>	0.0
식품 가공·생산직	2,383 (1.4) [54.7] <100.0>	26.1	1,518 (3.5) [96.4] <63.7>	36.4	675 (1.1) [-0.0] <28.3>	17.7	179 (0.5) [188.7] <7.5>	16.8	11 (0.0) [0.0] <0.5>	61.1	0 (0.0) [0.0] <0.0>	0.0
인쇄·목재·공예 및 기타 설치·정비·생산직	1,436 (0.9) [53.7] <100.0>	20.4	694 (1.6) [84.6] <48.3>	31.6	567 (0.9) [62.5] <39.5>	14.6	175 (0.5) [6.1] <12.2>	18.4	0 (0.0) [-0.0] <0.0>	0.0	0 (0.0) [0.0] <0.0>	0.0
제조 단순직	11,488 (6.9) [80.5] <100.0>	32.2	7,926 (18.1) [69.0] <69.0>	31.9	3,399 (5.6) [127.4] <29.6>	33.7	162 (0.5) [-0.0] <1.4>	21.9	0 (0.0) [0.0] <0.0>	0.0	0 (0.0) [0.0] <0.0>	0.0
농림어업직	351 (0.2) [200.0] <100.0>	15.5	168 (0.4) [162.5] <47.9>	4.9	99 (0.2) [266.7] <28.2>	21.2	83 (0.3) [245.8] <23.6>	43.1	0 (0.0) [0.0] <0.0>	0.0	0 (0.0) [0.0] <0.0>	0.0

주 1) []: 전년동기대비 증감률, (): 수준 내 구성비, < >: 직종 내 구성비
 2) 직능수준별 조사에서는 외국인근로자 제외

- (규모별) 300인 미만에서는 2-1수준, 1수준, 2-2수준 순으로 큰 비중을 차지하고 있으며, 300인 이상에서는 3수준, 1수준, 2-1수준 순으로 비중이 높음
- 미충원율은 전 직능수준에서 300인 미만이 300인 이상보다 높은 것으로 나타남

<규모별 미충원인원 및 미충원율('22.1분기)>

(단위: 천명, %)

구 분	총계		1수준		2-1수준	
	미충원인원	미충원율	미충원인원	미충원율	미충원인원	미충원율
전체	166 (100.0) [70.1] <100.0>	13.0	44 (100.0) [106.4] <26.5>	12.2	61 (100.0) [64.5] <36.6>	13.8
5인 이상	125 (75.4) [57.3] <100.0>	13.2	30 (67.6) [61.0] <23.7>	12.2	45 (74.7) [58.8] <36.3>	15.2
300인 미만	156 (93.9) [71.5] <100.0>	14.3	42 (94.8) [103.9] <26.7>	13.4	59 (96.6) [66.1] <37.7>	14.9
300인 이상	10 (6.1) [51.9] <100.0>	5.4	2 (5.2) [165.4] <22.6>	4.7	2 (3.4) [28.5] <20.2>	4.6

(단위: 천명, %)

구 분	2-2수준		3수준		4수준	
	미충원인원	미충원율	미충원인원	미충원율	미충원인원	미충원율
전체	33 (100.0) [61.1] <19.8>	13.2	26 (100.0) [51.9] <15.9>	12.8	2 (100.0) [29.8] <1.2>	9.5
5인 이상	25 (75.8) [55.9] <19.9>	12.8	23 (88.4) [54.2] <18.7>	12.5	2 (87.8) [28.6] <1.4>	8.7
300인 미만	31 (95.4) [63.8] <20.1>	14.0	23 (86.3) [51.0] <14.6>	15.1	1 (66.9) [52.2] <0.8>	16.0
300인 이상	2 (4.6) [19.9] <14.9>	5.8	4 (13.7) [57.6] <35.9>	6.6	1 (33.1) [0.2] <6.4>	5.2

주 1) []: 전년동기대비 증감률, (): 수준 내 구성비, < >: 규모 내 구성비
 2) 직능수준별 조사에서는 외국인근로자 제외

1-6. 미충원 사유

- 사업체에서 구인했으나 채용하지 못한 사유는 ‘임금수준 등 근로조건이 구직자의 기대와 맞지 않기 때문’(23.7%), ‘사업체에서 요구하는 경력을 갖춘 지원자가 없기 때문’(19.0%) 순임

- 직능수준별
 - 직능수준이 높을수록 ‘사업체에서 요구하는 경력 또는 학력·자격을 갖춘 지원자가 없기 때문’이라는 비율이 높음
 - 직능수준이 낮을수록 ‘임금수준 등 근로조건이 구직자의 기대와 맞지 않기 때문’, ‘구직자가 기피하는 직종이기 때문’의 비율이 높음
 - 세부적으로 보면, 1수준에서는 ‘구직자가 기피하는 직종이기 때문’(30.4%), ‘임금수준 등 근로조건이 구직자의 기대와 맞지 않기 때문’(28.7%)의 비율이 높은 것으로 나타남
 - 2-1수준에서는 ‘임금수준 등 근로조건이 구직자의 기대와 맞지 않기 때문’(29.1%), ‘구직자가 기피하는 직종이기 때문’(17.9%) 순으로 비율이 높은 것으로 나타남
 - 2-2수준에서는 ‘사업체에서 요구하는 경력을 갖춘 지원자가 없기 때문’(24.4%), ‘임금수준 등 근로조건이 구직자의 기대와 맞지 않기 때문’(24.4%) 순으로 비율이 높은 것으로 나타남
 - 3수준에서는 ‘경력을 갖춘 지원자가 없기 때문’(31.5%), ‘학력·자격을 갖춘 지원자가 없기 때문’(25.3%) 순으로 비율이 높음
 - 4수준에서는 ‘학력·자격을 갖춘 지원자가 없기 때문’(33.3%), ‘경력을 갖춘 지원자가 없기 때문’(31.1%) 순으로 비율이 높음

<직능수준별 미충원사유>

(단위: 건, %)

구 분	전체					
	1수준	2-1수준	2-2수준	3수준	4수준	
전 체	8,335[100.0]	1,399[100.0]	2,470[100.0]	2,041[100.0]	2,203[100.0]	222[100.0]
적극적인 구인활동을 못하였기 때문	621 [7.5]	157 [11.2]	202 [8.2]	137 [6.7]	120 [5.4]	5 [2.3]
다른 사업체와의 격심한 인력유치경쟁 때문	824 [9.9]	117 [8.4]	212 [8.6]	195 [9.6]	272 [12.3]	28 [12.6]
구직자가 기피하는 직종이기 때문	1,008 [12.1]	425 [30.4]	443 [17.9]	109 [5.3]	29 [1.3]	2 [0.9]
사업체에서 제시하는 임금수준 등 근로 조건이 구직자의 기대와 맞지 않기 때문	1,973 [23.7]	401 [28.7]	718 [29.1]	497 [24.4]	337 [15.3]	20 [9.0]
사업체에서 요구하는 학력·자격을 갖춘 지원자가 없기 때문	1,309 [15.7]	0 [0.0]	279 [11.3]	398 [19.5]	558 [25.3]	74 [33.3]
사업체에서 요구하는 경력을 갖춘 지원자가 없기 때문	1,584 [19.0]	0 [0.0]	322 [13.0]	498 [24.4]	695 [31.5]	69 [31.1]
통근거리가 멀거나 대중교통 이용이 불편하기 때문	398 [4.8]	136 [9.7]	134 [5.4]	84 [4.1]	44 [2.0]	0 [0.0]
기타	618 [7.4]	163 [11.7]	160 [6.5]	123 [6.0]	148 [6.7]	24 [10.8]

주 1) 미충원사유: 외국인근로자 제외, 미충원 직종 수가 사업체별로 달라 가중치를 부여하지 않고 분석
2) []: 수준 내 구성비

□ 규모별

- 300인 미만 규모 사업체에서는 ‘임금수준 등 근로조건이 구직자의 기대와 맞지 않기 때문’(25.0%), ‘사업체에서 요구하는 경력을 갖춘 지원자가 없기 때문’(17.8%) 순으로 높게 나타남
- 300인 이상은 ‘사업체에서 요구하는 경력을 갖춘 지원자가 없기 때문’(24.7%), ‘사업체에서 요구하는 학력·자격을 갖춘 지원자가 없기 때문’(20.7%) 순으로 나타남

<사업체 규모별 미충원사유>

(단위: 건, %)

구 분	전체		300인 미만		300인 이상	
	전체	8,335	[100.0]	6,863	[100.0]	1,472
적극적인 구인활동을 못하였기 때문	621	[7.5]	543	[7.9]	78	[5.3]
다른 사업체와의 격심한 인력유치경쟁 때문	824	[9.9]	592	[8.6]	232	[15.8]
구직자가 기피하는 직종이기 때문	1,008	[12.1]	943	[13.7]	65	[4.4]
사업체에서 제시하는 임금수준 등 근로 조건이 구직자의 기대와 맞지 않기 때문	1,973	[23.7]	1,715	[25.0]	258	[17.5]
사업체에서 요구하는 학력·자격을 갖춘 지원자가 없기 때문	1,309	[15.7]	1,004	[14.6]	305	[20.7]
사업체에서 요구하는 경력을 갖춘 지원자가 없기 때문	1,584	[19.0]	1,221	[17.8]	363	[24.7]
통근거리가 멀거나 대중교통 이용이 불편하기 때문	398	[4.8]	357	[5.2]	41	[2.8]
기타	618	[7.4]	488	[7.1]	130	[8.8]

주 1) 미충원사유: 외국인근로자 제외, 미충원 직종 수가 사업체별로 달라 가중치를 부여하지 않고 분석
2) []: 수준 내 구성비

2. 부족인원(인력부족률) 및 채용계획인원

2-1. 총괄

- '22.4.1. 기준 종사자 1인 이상 사업체의 부족인원은 642천명, 인력 부족률은 3.6%, 채용계획인원은 650천명으로 전년동기대비 각각 54.6% 증가, 1.2%p 상승, 50.8% 증가
 - (부족인원) 내국인은 609천명, 외국인은 33천명으로 전년동기대비 내국인은 54.0% 증가, 외국인은 65.2% 증가
 - (인력부족률) 내국인은 3.5%, 외국인은 8.3%로 전년동기대비 내국인은 1.2%p 상승, 외국인은 2.7%p 상승
 - (채용계획인원) 내국인은 617천명, 외국인은 33천명으로 전년동기 대비 내국인은 50.5% 증가, 외국인은 56.7% 증가

<인력부족률 및 채용계획인원>

(단위: 천명, %, %p)

구분	부족인원					인력부족률					채용계획인원				
	총계	내국인			외국인	총계	내국인			외국인	총계	내국인			외국인
		상용	기타				상용	기타				상용	기타		
'22.상	642	609	479	129	33	3.6	3.5	3.3	4.0	8.3	650	617	481	136	33
	[54.6]	[54.0]	[46.5]	[90.5]	[65.2]	(1.2)	(1.2)	(1.0)	(1.8)	(2.7)	[50.8]	[50.5]	[43.9]	[79.8]	[56.7]
'21.하	554	530	429	102	23	3.1	3.0	3.0	3.2	0	598	574	457	117	24
'21.상	415	395	327	68	20	2.4	2.3	2.3	2.2	0	431	410	334	76	21

주) []: 전년동기대비 증감률, (): 전년동기대비 증감, 인력부족률(%)=[부족인원/(현원+부족인원)]×100

☞ 용어

- * **부족인원**: 조사기준일 현재 채용여부나 채용계획과 무관하게 당해 사업체의 정상적인 경영과 생산시설의 가동, 고객의 주문에 대응하기 위해 **현재보다 더 필요한 인원**
- * **인력부족률**: 현원에 부족인원을 합한 전체 인원 중 부족인원 비율
- * **채용계획인원**: '22.4.1. ~ '22.9.30. 사이에 채용할 계획이 있는 인원

2-2. 산업별

□ 부족인원, 부족률 및 채용계획인원

- (부족인원) 제조업(176천명), 숙박 및 음식점업(79천명), 도매 및 소매업(75천명), 보건업 및 사회복지서비스업(57천명) 순으로 많음
 - (증가*) 제조업(+62천명), 숙박 및 음식점업(+50천명), 도매 및 소매업(+22천명), 보건업 및 사회복지서비스업(+15천명) 등 모든 산업에서 증가

* 표시는 전년동기대비 증감을 의미함

- (인력부족률) 숙박 및 음식점업(6.5%), 운수 및 창고업(5.5%), 정보통신업(4.9%), 제조업(4.5%) 순임
- (채용계획인원) 제조업(174천명), 숙박 및 음식점업(79천명), 도매 및 소매업(76천명), 보건업 및 사회복지서비스업(59천명) 순으로 많음
 - (증가*) 제조업(+56천명), 숙박 및 음식점업(+48천명), 도매 및 소매업(+21천명), 사업시설관리, 사업지원 및 임대서비스업(+16천명) 등임
 - (감소*) 전기, 가스, 증기 및 공기조절 공급업(-0천명)만 소폭 감소

<산업별 인력부족률 및 채용계획인원>

(단위: 천명, %, %D)

구분	부족인원					인력부족률					채용계획인원				
	총계	내국인			외국인	총계	내국인			외국인	총계	내국인			외국인
		상용	기타	외국인			상용	기타	외국인			상용	기타	외국인	
전산업	642 (227) [54.6]	609 (213) [54.0]	479 (152) [46.5]	129 (61) [90.5]	33 (13) [65.2]	3.6 (1.2)	3.5 (1.2)	3.3 (1.0)	4.0 (1.8)	8.3 (2.7)	650 (219) [50.8]	617 (207) [50.5]	481 (147) [43.9]	136 (60) [79.8]	33 (12) [56.7]
광업	0 (0) [114.0]	0 (0) [116.7]	0 (0) [113.0]	0 (0) ...	0 (0) [66.7]	1.9 (1.0)	1.9 (1.0)	1.9 (1.0)	0.9 (1.0)	4.1 (1.0)	0 (0) [92.1]	0 (0) [93.4]	0 (0) [94.9]	0 (0) ...	0 (0) [66.7]
제조업	176 (62) [53.9]	148 (51) [52.1]	140 (48) [51.8]	8 (3) [56.4]	28 (11) [64.2]	4.5 (1.5)	4.1 (1.4)	4.0 (1.3)	4.4 (1.5)	11.6 (4.1)	174 (56) [47.8]	146 (46) [46.3]	138 (45) [47.8]	8 (2) [24.0]	28 (10) [56.8]
전기, 가스, 증기 및 공기조절 공급업	0 (0) [6.4]	0 (0) [6.4]	0 (0) [8.5]	0 (0) ...	0 (0) -	0.7 (0.1)	0.7 (0.1)	0.7 (0.1)	1.5 (0.0)	0.0 (0.0)	1 (-0) [-0.0]	1 (-0) [-0.0]	1 (-0) [-0.0]	0 (0) ...	0 (0) -
수도, 하수 및 폐기물 처리, 원료재생업	2 (0) [15.5]	2 (0) [10.6]	2 (0) [13.9]	0 (0) ...	0 (0) [56.0]	2.1 (0.2)	1.9 (0.1)	1.9 (0.2)	2.0 (2.9)	10.4 (2.9)	3 (1) [27.2]	2 (0) [24.4]	2 (0) [24.6]	0 (0) ...	0 (0) [50.7]
건설업	35 (14) [61.7]	35 (13) [60.4]	23 (6) [38.6]	12 (7) [127.5]	1 (0) ...	2.5 (0.9)	2.5 (0.9)	2.7 (0.9)	2.3 (1.2)	1.5 (0.0)	36 (13) [58.3]	35 (13) [58.1]	23 (6) [37.8]	13 (7) [113.9]	1 (0) ...
도매 및 소매업	75 (22) [42.1]	74 (21) [40.4]	57 (14) [33.3]	17 (7) [71.3]	2 (1) [173.7]	3.2 (0.9)	3.1 (0.8)	3.1 (0.7)	3.4 (1.4)	9.3 (5.9)	76 (21) [38.9]	74 (20) [37.6]	57 (14) [32.5]	17 (6) [58.0]	2 (1) [135.0]
운수 및 창고업	41 (6) [17.9]	41 (6) [17.9]	37 (5) [16.3]	3 (1) [40.8]	0 (0) ...	5.5 (0.8)	5.5 (0.8)	6.2 (0.8)	2.3 (0.7)	0.8 (0.0)	41 (5) [15.0]	41 (5) [14.9]	37 (4) [13.2]	3 (1) [39.1]	0 (0) ...
숙박 및 음식점업	79 (50) [171.5]	77 (49) [176.5]	41 (23) [130.1]	37 (26) [255.6]	1 (0) [17.4]	6.5 (3.9)	6.5 (3.9)	6.3 (3.4)	6.9 (4.7)	4.7 (0.5)	79 (48) [157.4]	77 (48) [162.0]	40 (22) [123.3]	37 (26) [222.0]	1 (0) [12.3]
정보통신업	33 (10) [42.0]	33 (10) [41.9]	31 (8) [37.4]	2 (0) ...	0 (0) ...	4.9 (1.1)	4.9 (1.1)	4.8 (1.0)	6.1 (0.0)	0.3 (0.0)	33 (10) [42.8]	33 (10) [42.7]	31 (8) [37.9]	2 (0) ...	0 (0) ...
금융 및 보험업	17 (3) [21.8]	17 (3) [21.8]	7 (2) [34.0]	10 (1) [15.1]	0 (0) -	2.2 (0.4)	2.2 (0.4)	1.3 (0.3)	3.8 (0.5)	0.0 (0.0)	18 (4) [25.0]	18 (4) [25.0]	7 (2) [34.6]	11 (2) [19.4]	0 (0) -
부동산업	6 (0) [3.5]	6 (0) [3.2]	4 (1) [38.8]	2 (0) ...	0 (0) ...	1.4 (0.0)	1.4 (0.0)	1.0 (0.2)	6.4 (0.0)	3.9 (0.0)	6 (0) [6.8]	6 (0) [6.5]	4 (1) [42.9]	2 (0) ...	0 (0) ...
전문, 과학 및 기술 서비스업	33 (11) [49.3]	33 (11) [49.9]	31 (11) [52.2]	2 (0) [21.5]	0 (0) ...	2.7 (0.8)	2.7 (0.8)	2.7 (0.8)	3.2 (0.4)	0.3 (0.0)	33 (10) [41.7]	33 (10) [42.4]	31 (10) [46.5]	2 (0) [0.5]	0 (0) ...
사업시설관리, 사업지원 및 임대서비스업	34 (13) [66.0]	33 (13) [67.2]	25 (10) [63.2]	9 (4) [79.2]	1 (0) ...	2.9 (1.1)	2.9 (1.1)	2.5 (0.9)	4.8 (2.1)	5.5 (0.0)	39 (16) [73.6]	38 (16) [74.3]	26 (10) [62.9]	12 (6) [104.9]	1 (0) ...
교육서비스업	21 (8) [57.5]	21 (8) [57.5]	10 (3) [37.1]	11 (5) [82.3]	0 (0) ...	2.1 (0.7)	2.1 (0.7)	1.6 (0.5)	3.3 (1.3)	1.4 (0.0)	22 (7) [48.8]	22 (7) [48.6]	11 (3) [30.9]	11 (5) [71.1]	0 (0) ...
보건업 및 사회복지 서비스업	57 (15) [36.7]	57 (15) [36.7]	52 (14) [38.4]	5 (1) [20.9]	0 (0) ...	2.7 (0.6)	2.7 (0.6)	2.7 (0.6)	2.5 (0.3)	2.5 (0.0)	59 (14) [32.6]	59 (14) [32.5]	53 (14) [36.4]	5 (0) [4.0]	0 (0) ...
예술, 스포츠 및 여가관련 서비스업	11 (4) [61.7]	11 (4) [61.6]	6 (2) [62.8]	6 (2) [60.4]	0 (0) ...	4.0 (1.4)	4.0 (1.4)	3.7 (1.4)	4.4 (1.4)	1.1 (0.0)	11 (5) [69.3]	11 (5) [69.2]	5 (2) [62.5]	6 (3) [75.9]	0 (0) ...
협회 및 단체, 수리 및 기타 개인 서비스업	20 (8) [67.8]	20 (8) [67.9]	15 (5) [45.1]	5 (4) [197.7]	0 (0) ...	3.6 (1.4)	3.6 (1.4)	3.3 (1.0)	4.9 (3.1)	0.4 (0.0)	20 (8) [68.3]	20 (8) [68.4]	14 (5) [47.8]	6 (3) [156.7]	0 (0) ...

주 1) (): 전년동기대비 증감, []: 전년동기대비 증감률, -: 전년도 값 없음
 2) .. 표시는 상대표준오차(RSE) 값이 30% 이상으로 이용 시 유의

* 표시는 전년동기대비 증감을 의미함

2-3. 직종별

□ 부족인원, 부족률 및 채용계획인원

- (부족인원) 음식 서비스직(77천명), 경영·행정·사무직(74천명), 영업·판매직(63천명), 운전·운송직(51천명), 제조 단순직(41천명) 순으로 많음
 - (증가*) 음식 서비스직(+47천명), 경영·행정·사무직(+25천명), 제조 단순직(+16천명), 영업·판매직(+15천명), 기계 설치·정비·생산직(+14천명) 등 모든 직종에서 증가
- (인력부족률) 농림어업직(7.8%), 제조 단순직(7.5%), 음식 서비스직(6.5%), 금속재료 설치·정비·생산직(6.5%), 식품 가공생산직(6.1%) 순으로 높음
- (채용계획인원) 음식 서비스직(76천명), 경영·행정·사무직(74천명), 영업·판매직(64천명), 운전·운송직(50천명), 제조 단순직(41천명) 순으로 많음
 - (증가*) 음식 서비스직(+45천명), 경영·행정·사무직(+24천명), 제조 단순직(+15천명), 영업·판매직(+15천명), 기계 설치·정비·생산직(+12천명) 등 모든 직종에서 증가

<직종별 인력부족률 및 채용계획인원>

(단위: 천명, %, %p)

구 분	부족인원					인력부족률					채용계획인원				
	총계	내국인		외국인		총계	내국인		외국인		총계	내국인		외국인	
		상용	기타				상용	기타				상용	기타		
전직종	642 (227) [54.6]	609 (213) [54.0]	479 (152) [46.5]	129 (61) [90.5]	33 (13) [65.2]	3.6 (1.2) (1.2)	3.5 (1.0) (1.8)	3.3 (1.0) (1.8)	4.0 (1.8) (2.7)	8.3 (2.7) (2.7)	650 (219) [50.8]	617 (207) [50.5]	481 (147) [43.9]	136 (60) [79.8]	33 (12) [56.7]
관리직	1 (0) [41.1]	1 (0) [44.4]	1 (0) [56.0]	0 (0) -	0 .. -	0.6 (0.2) (0.2)	0.6 (0.2) (0.2)	0.6 (0.2) (0.2)	0.0 (0.0) (0.0)	1.2 .. -	1 (0) [31.3]	1 (0) [34.2]	1 (0) [45.7]	0 (0) -	0 .. -
경영·행정·사무직	74 (25) [51.7]	73 (25) [50.9]	67 (22) [48.8]	7 (3) [75.8]	0 .. -	2.0 (0.6) (0.6)	2.0 (0.6) (0.6)	1.9 (0.6) (0.3)	5.2 (1.8) (0.5)	4.0 .. (0.0)	74 (24) [47.1]	74 (23) [46.6]	66 (20) [44.4]	8 (3) [68.5]	0 .. -
금융·보험직	15 (2) [18.9]	15 (2) [18.9]	4 (1) [32.1]	10 (1) [13.9]	0 (0) -	2.5 (0.5) (0.5)	2.5 (0.5) (0.3)	1.4 (0.3) (0.5)	3.6 (0.5) (0.0)	0.0 (0.0) (0.0)	15 (3) [21.3]	15 (3) [21.3]	5 (1) [35.8]	10 (1) [15.8]	0 (0) -
인문·사회과학 연구직	1 (0) [7.1]	1 (0) [7.1]	1 (-0) [-0.0]	0 (0) [89.3]	0 (0) -	3.2 (0.2) (0.2)	3.2 (0.2) (-0.2)	3.0 (2.5) (2.5)	4.2 (2.5) (0.0)	0.0 (0.0) (0.0)	1 (0) [14.0]	1 (0) [14.0]	1 (0) [6.9]	0 .. -	0 (0) -
자연·생명과학 연구직	2 (1) [46.6]	2 (1) [46.6]	2 (1) [48.0]	0 (0) [27.4]	0 (0) -	3.8 (1.1) (1.2)	3.9 (1.1) (1.1)	4.1 (1.1) (0.9)	2.1 (0.9) (0.0)	0.0 (0.0) (0.0)	2 (0) [17.7]	2 (0) [18.7]	2 (0) [33.6]	0 (-0) [-0.0]	0 (0) -
정보통신 연구개발직 및 공학기술직	26 (6) [28.5]	26 (6) [28.6]	25 (6) [29.1]	1 .. -	0 .. -	5.8 (1.0) (1.0)	5.8 (1.0) (1.0)	5.8 (1.0) ..	6.1	0.6	26 (6) [28.4]	26 (6) [28.5]	25 (6) [28.5]	1	0 .. -
건설·채굴 연구개발직 및 공학기술직	11 (2) [25.6]	11 (2) [26.3]	11 (2) [26.6]	0 .. -	0 (0) -	2.7 (0.5) (0.5)	2.7 (0.5) (0.5)	2.7 (0.5) ..	1.3 .. (0.0)	0.0 (0.0) (0.0)	11 (2) [19.9]	11 (2) [20.7]	11 (2) [20.8]	0 .. -	0 (0) -
제조 연구개발직 및 공학기술직	22 (6) [39.8]	22 (6) [40.0]	22 (6) [38.6]	1 .. -	0 .. -	3.1 (0.8) (0.8)	3.1 (0.8) (0.7)	3.0 (0.7) ..	7.7	0.6	22 (5) [32.1]	22 (5) [32.2]	21 (5) [33.7]	0 .. -	0 .. -
교육직	19 (7) [67.0]	18 (7) [67.0]	8 (2) [34.7]	11 (5) [101.1]	0 .. -	2.5 (1.0) (0.9)	2.5 (0.9) (0.4)	1.7 (0.4) (1.6)	3.6 (1.6) (1.5)	1.5	19 (7) [62.1]	19 (7) [62.0]	8 (2) [32.2]	11 (5) [94.8]	0 (0) [71.2]

주 1) (): 전년동기대비 증감, []: 전년동기대비 증감률, -: 전년도 값 없음
 2) .. 표시는 상대표준오차(RSE) 값이 30% 이상으로 이용 시 유의
 3) 다음 장에 계속

* 표시는 전년동기대비 증감을 의미함

<직종별 인력부족률 및 채용계획인원>

(단위: 천명, %, %p)

구 분	부족인원					인력부족률					채용계획인원				
	총계	내국인		외국인	외국인	총계	내국인		외국인	외국인	총계	내국인		외국인	
		상용	기타				상용	기타				상용	기타		
법률직	2 (1) [114.0]	2 (1) [114.9]	2 (1) [115.4]	0 (-) [-0.0]	0 (-) [-0.0]	2.1 (1.0)	2.1 (1.0)	2.1 (1.0)	0.7 ..	0.8 (-0.4)	2 (1) [111.2]	2 (1) [111.1]	2 (1) [112.6]	0 .. [100.0]	0 (0)
사회복지·종교직	16 (4) [34.4]	16 (4) [34.4]	15 (5) [43.6]	1 ..	0 (0)	2.7 (0.5)	2.7 (0.5)	2.8 (0.7)	1.5 ..	0.0 (0.0)	16 (4) [33.6]	16 (4) [33.6]	15 (4) [42.6]	1 ..	0 (0)
경찰·소방·교도직	0 ..	0 ..	0 ..	0 (0)	0 (0)	4.7 ..	4.7 ..	4.7 ..	0.0 (0.0)	0.0 (0.0)	0 ..	0 ..	0 ..	0 (0)	0 (0)
보건·의료직	29 (8) [40.3]	29 (8) [40.3]	25 (6) [34.0]	3 ..	0 ..	3.0 (0.7)	3.0 (0.7)	2.8 (0.6)	7.5 ..	1.3 ..	31 (9) [42.5]	31 (9) [42.5]	27 (7) [36.8]	4 (2)	0 (0)
예술·디자인·방송직	14 (4) [41.2]	13 (4) [41.9]	13 (4) [49.5]	1 ..	0 ..	4.9 (1.2)	4.9 (1.2)	5.1 (1.4)	2.9 ..	2.2 ..	13 (4) [40.7]	13 (4) [41.4]	12 (4) [54.4]	1 ..	0 ..
스포츠·레크리에이션직	5 (2) [44.2]	5 (2) [43.6]	2 (0) [20.3]	3 (1)	0 ..	3.9 (1.0)	3.9 (1.0)	4.6 (0.6)	3.4 (1.2)	8.3 ..	5 (2) [55.0]	5 (2) [54.3]	2 (1)	3 (1)	0 ..
미용·예식 서비스직	9 (4) [99.8]	9 (4) [99.8]	6 (3) [76.0]	3 (2)	0 (0)	6.0 (2.6)	6.0 (2.5)	7.8 (3.0)	4.0 (2.3)	0.0 (0.0)	8 (4) [90.5]	8 (4) [90.5]	6 (2)	3 (2)	0 (0)
여행숙박오락 서비스직	3 (2) [124.8]	3 (2) [155.0]	2 (1) [90.7]	2 (1)	0 (0)	3.9 (2.1)	3.9 (2.3)	3.0 (1.3)	5.3 (3.8)	0.0 (0.0)	4 (2) [95.3]	4 (2) [117.0]	2 (1)	2 (1)	0 (0)
음식 서비스직	77 (47) [158.1]	76 (47) [161.5]	41 (21) [111.2]	35 (25)	1 (0)	6.5 (3.8)	6.5 (3.8)	5.9 (3.0)	7.3 (4.9)	4.3 (0.6)	76 (45) [143.5]	75 (45) [146.2]	40 (21)	35 (24)	1 (0)
경호·경비직	3 (1) [41.5]	3 (1) [41.5]	3 (1) [38.9]	0 ..	0 (0)	1.1 (0.3)	1.1 (0.3)	1.0 (0.3)	2.0 ..	0.0 (0.0)	5 (3) [114.5]	5 (3) [115.9]	3 (1)	2 (0)	0 ..
돌봄 서비스직	8 (3) [67.9]	8 (3) [68.7]	7 (3) [80.7]	1 ..	0 (0)	2.6 (1.1)	2.6 (1.1)	2.9 (1.2)	1.5 ..	0.0 (0.0)	9 (3) [49.2]	9 (3) [49.9]	8 (3)	1 (-0)	0 (0)
청소 및 기타 개인서비스직	12 (6) [100.0]	12 (6) [97.1]	7 (2) [35.2]	5 (4)	0 ..	2.2 (1.0)	2.1 (0.9)	1.6 (0.4)	4.0 (3.0)	4.4 ..	15 (8) [109.5]	14 (7) [110.1]	7 (2)	7 (6)	0 ..
영업·판매직	63 (15) [31.2]	63 (15) [31.0]	43 (12) [37.4]	19 (3)	0 ..	3.3 (0.8)	3.3 (0.8)	3.1 (0.8)	3.5 (0.6)	3.0 ..	64 (15) [29.8]	64 (14) [29.5]	44 (12)	19 (2)	0 ..
운전·운송직	51 (12) [29.9]	50 (11) [29.1]	46 (9) [24.9]	4 (2)	0 ..	5.8 (1.2)	5.8 (1.2)	6.9 (1.3)	2.0 (1.0)	6.2 ..	50 (10) [25.0]	50 (10) [24.6]	46 (8)	4 (2)	0 ..
건설·채굴직	18 (10) [126.1]	17 (10) [124.4]	8 (4) [93.5]	9 (6)	1 (1)	2.4 (1.2)	2.5 (1.3)	3.8 (1.8)	2.0 (1.2)	1.7 (0.5)	19 (11) [120.8]	18 (10) [119.8]	8 (4)	10 (6)	1 (1)
기계 설치·정비·생산직	41 (14) [49.5]	36 (12) [48.4]	34 (12) [51.7]	2 (2)	5 ..	5.0 (1.6)	4.7 (1.5)	4.6 (1.5)	6.2 ..	11.3 (3.9)	40 (12) [45.3]	35 (11) [43.1]	33 (11)	2 ..	5 (2)
금속재료 설치·정비·생산직	22 (7) [51.8]	17 (6) [59.1]	17 (6) [62.2]	1 (1)	4 (1)	6.5 (2.3)	6.0 (2.4)	6.1 (2.5)	4.1 ..	10.7 (2.2)	22 (7) [48.9]	17 (6) [58.1]	17 (6)	1 ..	4 (1)
전기전자 설치·정비·생산직	18 (7) [64.4]	17 (7) [61.1]	15 (5) [55.0]	2 (1)	1 ..	3.3 (1.3)	3.2 (1.2)	3.1 (1.1)	4.3 (2.4)	7.4 ..	18 (7) [59.7]	18 (7) [59.0]	15 (5)	2 (1)	1 (0)
정보통신 설치·정비직	2 (1) [55.2]	2 (1) [55.2]	2 (1) [47.9]	0 ..	0 (0)	2.4 (0.8)	2.5 (0.9)	2.5 (0.8)	2.3 ..	0.0 (0.0)	2 (1) [49.5]	2 (1) [49.5]	2 (0)	0 ..	0 (0)
화학·환경 설치·정비·생산직	13 (4) [45.5]	10 (3) [37.6]	9 (2) [35.1]	0 ..	3 (1)	5.3 (1.6)	4.5 (1.2)	4.5 (1.2)	7.2 ..	11.5 (4.5)	12 (3) [38.2]	9 (2) [33.8]	9 (2)	0 ..	3 (1)
섬유·의복 생산직	6 (3) [96.9]	4 (2) [111.8]	3 (1) [78.0]	1 ..	1 ..	4.8 (2.4)	3.8 (2.0)	3.7 (1.6)	4.0 ..	20.3 ..	5 (2) [76.2]	4 (2) [81.6]	3 (1)	1 ..	1 ..
식품 가공·생산직	11 (4) [50.3]	9 (3) [39.5]	8 (2) [28.9]	1 ..	2 ..	6.1 (2.0)	5.5 (1.5)	5.4 (1.2)	6.7 ..	14.8 ..	11 (3) [36.5]	9 (2) [26.1]	8 (2)	1 ..	2 ..
인쇄·목재·공예 및 기타 설치·정비·생산직	8 (1) [14.7]	7 (1) [26.4]	6 (1) [30.7]	0 ..	2 (-0)	4.7 (0.5)	4.1 (0.8)	4.3 (0.9)	2.1 ..	10.0 (-2.7)	8 (1) [13.3]	6 (1) [26.3]	6 (1)	0 ..	2 (-0)
제조 단순직	41 (16) [63.3]	30 (11) [56.5]	26 (9) [56.7]	4 (1)	11 (5)	7.5 (2.8)	6.6 (2.3)	6.7 (2.3)	5.9 (2.3)	12.0 (5.0)	41 (15) [56.9]	30 (10) [51.2]	26 (9)	4 (1)	11 (5)
농림어업직	3 (2) [132.4]	2 (1) [115.2]	1 (0) [124.8]	1 ..	1 ..	7.8 (4.8)	6.3 (3.7)	4.5 (2.6)	8.3 ..	34.4 ..	3 (1) [89.2]	2 (1) [53.1]	1 (0)	1 ..	1 ..

주 1) (): 전년동기대비 증감, []: 전년동기대비 증감률, -: 전년도 값 없음
 2) .. 표시는 상대표준오차(RSE) 값이 30% 이상으로 이용 시 유의
 3) 다음 장에 계속

2-4. 규모별

□ 부족인원, 부족률 및 채용계획인원

- (부족인원) 300인 미만 규모 사업체는 598천명(부족인원의 93.1%)으로 전년동기대비 56.9% 증가, 300인 이상은 44천명으로 전년동기대비 28.9% 증가함
- (인력부족률) 300인 미만 규모 사업체는 3.9%로 전년동기대비 1.3%p 상승, 300인 이상은 1.7%로 전년동기대비 0.4%p 상승함
- (채용계획인원) 300인 미만 규모 사업체는 600천명(전체 채용계획인원의 92.3%)으로 전년동기대비 52.9% 증가하였고, 300인 이상은 50천명으로 전년동기대비 29.4% 증가함

<규모별 부족인원 및 채용계획인원>

(단위: 천명, %)

구분	부족인원('22.4.1.)					인력부족률('22.4.1.)					채용계획인원('22.4.~9.)				
	총계	내국인		외국인		총계	내국인		외국인		총계	내국인		외국인	
		상용	기타				상용	기타				상용	기타		
전체	642 (227) [54.6]	609 (213) [54.0]	479 (152) [46.5]	129 (61) [90.5]	33 (13) [65.2]	3.6 (1.2) -	3.5 (1.2) -	3.3 (1.0) -	4.0 (1.8) -	8.3 (2.7) -	650 (219) [50.8]	617 (207) [50.5]	481 (147) [43.9]	136 (60) [79.8]	33 (12) [56.7]
5인 이상	421 (138) [48.5]	396 (128) [48.0]	360 (114) [46.2]	36 (15) [68.0]	25 (9) [56.8]	3.2 (0.9) -	3.1 (0.9) -	3.1 (0.9) -	3.4 (1.3) -	7.3 (2.1) -	432 (136) [45.7]	406 (127) [45.7]	364 (111) [43.9]	43 (17) [63.1]	26 (8) [46.5]
300인 미만	598 (217) [56.9]	565 (204) [56.4]	439 (143) [48.4]	125 (60) [93.2]	33 (13) [65.1]	3.9 (1.3) -	3.8 (1.3) -	3.7 (1.1) -	4.0 (1.8) -	8.6 (2.7) -	600 (208) [52.9]	567 (196) [52.7]	436 (136) [45.4]	131 (60) [83.3]	33 (12) [57.0]
300인 이상	44 (10) [28.9]	44 (10) [28.8]	40 (9) [28.4]	4 (1) [32.1]	0 (0) [91.9]	1.7 (0.4) -	1.7 (0.3) -	1.6 (0.3) -	5.0 (1.0) -	0.7 (0.3) -	50 (11) [29.4]	50 (11) [29.5]	45 (11) [30.8]	5 (1) [17.9]	0 (0) [13.4]

주) (): 전년동기대비 증감, []: 전년동기대비 증감률, 인력부족률(%)=[부족인원/(현원+부족인원)]×100

2-5. 인력부족 해소 노력

- 사업체는 인력부족 해소를 위하여 '채용비용 증액 또는 구인방법의 다양화'(55.7%), '임금(급여)인상 등 근로조건 개선'(32.7%) 순으로 노력하는 것으로 나타남

< 인력부족 해소 노력 실태(다중응답) >

(단위: 개소, %)

인력부족 해소 노력	응답수		
채용비용 증액 또는 구인방법의 다양화	1,191,130	[55.7]	(36.2)
외국인력활용	117,791	[5.5]	(3.6)
파견 및 용역근로자 활용	204,620	[9.6]	(6.2)
임금(급여)인상 등 근로조건 개선	699,923	[32.7]	(21.3)
재직자의 근로시간(연장 및 휴일근로)확대	370,073	[17.3]	(11.2)
직업훈련을 실시하여 부족한 직무능력 향상	123,488	[5.8]	(3.8)
생산설비 자동화 또는 사무자동화 추진	48,219	[2.3]	(1.5)
일과 가사를 병행하려는 인력 활용	414,582	[19.4]	(12.6)
기타	122,943	[5.8]	(3.7)

주 1) []: 총 응답사업체(2,137,567개소) 대비 비율[(응답수/총 응답사업체)×100]

2) (): 전체 다중응답수(3,292,768개소) 대비 비율[(응답수/전체 다중응답수)×100]

□ 사업체 규모 구분 없이 ‘채용비용 증액 또는 구인방법의 다양화’, ‘임금(급여)인상 등 근로조건 개선’ 순으로 노력을 하는 것으로 나타남

<인력부족 해소 노력 실태(다중응답)>

(단위: 개소, %)

인력부족 해소 노력	5인 미만	5~9인	10~29인
채용비용 증액 또는 구인방법의 다양화	875,992 [53.6] (36.7)	164,764 [61.3] (36.5)	107,955 [62.8] (33.5)
외국인력활용	66,740 [4.1] (2.8)	19,826 [7.4] (4.4)	21,919 [12.7] (6.8)
파견 및 용역근로자 활용	142,647 [8.7] (6.0)	29,164 [10.9] (6.5)	22,326 [13.0] (6.9)
임금(급여)인상 등 근로조건 개선	480,151 [29.4] (20.1)	109,394 [40.7] (24.2)	77,393 [45.0] (24.0)
재직자의 근로시간(연장 및 휴일근로) 확대	270,641 [16.6] (11.3)	51,196 [19.0] (11.3)	36,150 [21.0] (11.2)
직업훈련을 실시하여 부족한 직무능력 향상	71,639 [4.4] (3.0)	22,578 [8.4] (5.0)	19,329 [11.2] (6.0)
생산설비 자동화 또는 사무자동화 추진	22,387 [1.4] (0.9)	8,778 [3.3] (1.9)	9,813 [5.7] (3.0)
일과 가사를 병행하려는 인력 활용	360,502 [22.1] (15.1)	30,647 [11.4] (6.8)	17,429 [10.1] (5.4)
기타	95,709 [5.9] (4.0)	14,919 [5.6] (3.3)	9,835 [5.7] (3.1)
인력부족 해소 노력	30~99인	100~299인	300인 이상
채용비용 증액 또는 구인방법의 다양화	32,853 [66.9] (31.9)	7,362 [70.8] (31.3)	2,203 [78.1] (34.4)
외국인력활용	7,960 [16.2] (7.7)	1,210 [11.6] (5.2)	136 [4.8] (2.1)
파견 및 용역근로자 활용	8,027 [16.4] (7.8)	1,901 [18.3] (8.1)	555 [19.7] (8.7)
임금(급여)인상 등 근로조건 개선	25,424 [51.8] (24.7)	6,003 [57.7] (25.6)	1,557 [55.2] (24.3)
재직자의 근로시간(연장 및 휴일근로) 확대	9,654 [19.7] (9.4)	2,020 [19.4] (8.6)	413 [14.6] (6.4)
직업훈련을 실시하여 부족한 직무능력 향상	7,196 [14.7] (7.0)	2,051 [19.7] (8.7)	695 [24.6] (10.8)
생산설비 자동화 또는 사무자동화 추진	5,290 [10.8] (5.1)	1,470 [14.1] (6.3)	481 [17.0] (7.5)
일과 가사를 병행하려는 인력 활용	4,655 [9.5] (4.5)	1,068 [10.3] (4.5)	281 [9.9] (4.4)
기타	1,992 [4.1] (1.9)	399 [3.8] (1.7)	89 [3.1] (1.4)

주 1) [] : 총 응답사업체(2,137,567개소) 대비 비율[(응답수/총 응답사업체)×100]
 2) () : 전체 다중응답수(3,292,768개소) 대비 비율[(응답수/전체 다중응답수)×100]

<참고1> (통계표) 주요 항목별 동향

<참고2> 직종별사업체노동력조사 개요

담당 부서	고용지원정책관 노동시장조사과	책임자	과 장 정향숙 (044-202-7240)
		담당자	사무관 우남민 (044-202-7253) 주무관 이상일 (044-202-7252) 주무관 노유식 (044-202-7226)



참고1

[통계표] 주요 항목별 동향

< 주요 항목별 동향 >

(단위: 천명, %, %p)

구분	시점	구인인원			채용인원			미충원인원			미충원율	
1인 이상	'21.1/4p	1,065	-	-	963	-	-	102	-	-	9.6	-
	'21.3/4p	1,153	-	-	1,018	-	-	135	-	-	11.7	-
	'22.1/4p	1,303	(237)	[22.3]	1,128	(165)	[17.2]	174	(72)	[70.2]	13.4	(3.8)
5인 이상	'12.1/4	627	(-9)	[-1.5]	532	(20)	[4.0]	95	(-30)	[-23.8]	15.1	(-4.4)
	'12.3/4	660	(10)	[1.6]	555	(41)	[8.0]	106	(-31)	[-22.7]	16.0	(-5.0)
	'13.1/4	689	(63)	[10.0]	591	(59)	[11.0]	99	(4)	[4.1]	14.3	(-0.8)
	'13.3/4	664	(4)	[0.6]	570	(15)	[2.7]	95	(-11)	[-10.3]	14.3	(-1.7)
	'14.1/4	755	(66)	[9.5]	662	(71)	[12.0]	93	(-5)	[-5.3]	12.4	(-1.9)
	'14.3/4	699	(34)	[5.2]	612	(43)	[7.5]	86	(-8)	[-8.8]	12.4	(-1.9)
	'15.1/4	785	(30)	[4.0]	706	(44)	[6.7]	79	(-14)	[-14.9]	10.1	(-2.3)
	'15.3/4	715	(16)	[2.3]	625	(12)	[2.0]	91	(4)	[4.9]	12.7	(0.3)
	'16.1/4	855	(69)	[8.8]	758	(52)	[7.4]	97	(17)	[21.8]	11.3	(1.2)
	'16.3/4	741	(26)	[3.6]	646	(21)	[3.4]	95	(5)	[5.2]	12.9	(0.2)
	'17.1/4	856	(1)	[0.1]	762	(4)	[0.5]	94	(-3)	[-2.9]	11.0	(-0.3)
	'17.3/4	725	(-16)	[-2.2]	640	(-6)	[-0.9]	85	(-10)	[-10.7]	11.7	(-1.2)
	'18.1/4	846	(-10)	[-1.2]	756	(-6)	[-0.8]	90	(-4)	[-3.9]	10.7	(-0.3)
	'18.3/4	756	(31)	[4.3]	672	(32)	[5.0]	84	(-1)	[-1.3]	11.1	(-0.6)
	'19.1/4	810	(-35)	[-4.2]	733	(-22)	[-2.9]	77	(-13)	[-14.6]	9.5	(-1.2)
	'19.3/4	688	(-68)	[-9.0]	612	(-60)	[-9.0]	76	(-8)	[-9.5]	11.0	(-0.1)
	'20.1/4p	782	(-28)	[-3.5]	724	(-9)	[-1.3]	58	(-19)	[-24.4]	7.4	(-2.1)
'20.3/4p	619	(-69)	[-10.0]	554	(-58)	[-9.5]	65	(-11)	[-14.1]	10.5	(-0.5)	
'21.1/4p	797	(15)	[1.9]	714	(-11)	[-1.5]	83	(25)	[43.4]	10.5	(3.1)	
'21.3/4p	822	(203)	[32.8]	715	(161)	[29.1]	107	(42)	[64.0]	13.0	(2.5)	
'22.1/4p	966	(169)	[21.2]	834	(121)	[16.9]	132	(48)	[57.9]	13.6	(3.1)	

구분	시점	현원			부족인원			인력부족률		채용계획인원		
1인 이상	'21.04.1.p	16,957	-	-	415	-	-	2.4	(0.0)	431	(0)	[0.0]
	'21.10.1.p	17,224	-	-	554	-	-	3.1	(0.0)	598	(0)	[0.0]
	'22.04.1.p	17,396	(439)	[2.6]	642	(227)	[54.6]	3.6	(1.2)	650	(219)	[50.8]
5인 이상	'12.04.1.	9,805	(301)	[3.2]	303	(13)	[4.5]	3.0	(0.0)	327	(22)	[7.2]
	'12.10.1.	9,884	(169)	[1.7]	303	(1)	[0.3]	3.0	(0.0)	334	(-9)	[-2.5]
	'13.04.1.	10,051	(245)	[2.5]	302	(-1)	[-0.5]	2.9	(-0.1)	326	(-2)	[-0.5]
	'13.10.1.	10,256	(372)	[3.8]	285	(-18)	[-5.8]	2.7	(-0.3)	305	(-29)	[-8.8]
	'14.04.1.	10,432	(382)	[3.8]	268	(-33)	[-11.1]	2.5	(-0.4)	291	(-34)	[-10.5]
	'14.10.1.	10,678	(422)	[4.1]	273	(-12)	[-4.3]	2.5	(-0.2)	297	(-7)	[-2.4]
	'15.04.1.	10,967	(535)	[5.1]	268	(-1)	[-0.3]	2.4	(-0.1)	294	(3)	[1.0]
	'15.10.1.	11,327	(649)	[6.1]	293	(20)	[7.3]	2.5	(0.0)	315	(18)	[5.9]
	'16.04.1.	11,481	(514)	[4.7]	312	(44)	[16.6]	2.6	(0.2)	332	(37)	[12.7]
	'16.10.1.	11,658	(331)	[2.9]	299	(6)	[2.0]	2.5	(0.0)	319	(4)	[1.2]
	'17.04.1.	11,684	(203)	[1.8]	290	(-22)	[-7.0]	2.4	(-0.2)	311	(-21)	[-6.4]
	'17.10.1.	11,804	(146)	[1.3]	283	(-16)	[-5.4]	2.3	(-0.2)	307	(-12)	[-3.8]
	'18.04.1.	11,985	(301)	[2.6]	299	(9)	[3.1]	2.4	(0.0)	317	(6)	[2.0]
	'18.10.1.	12,193	(389)	[3.3]	274	(-9)	[-3.3]	2.2	(-0.1)	297	(-10)	[-3.1]
	'19.04.1.	12,247	(262)	[2.2]	240	(-59)	[-19.8]	1.9	(-0.5)	255	(-62)	[-19.6]
	'19.10.1.	12,430	(237)	[1.9]	247	(-27)	[-9.9]	1.9	(-0.3)	261	(-36)	[-12.2]
	'20.04.1.p	12,201	(-47)	[-0.4]	220	(-20)	[-8.2]	1.8	(-0.1)	234	(-20)	[-8.0]
'20.10.1.p	12,296	(-134)	[-1.1]	239	(-7)	[-2.9]	1.9	(0.0)	255	(-6)	[-2.5]	
'21.04.1.p	12,310	(109)	[0.9]	284	(64)	[28.9]	2.3	(0.5)	297	(62)	[26.5]	
'21.10.1.p	12,474	(178)	[1.4]	364	(124)	[52.0]	2.8	(0.9)	401	(146)	[57.5]	
'22.04.1.p	12,588	(279)	[2.3]	421	(138)	[48.5]	3.2	(0.9)	432	(136)	[45.7]	

주 1) (1인 이상, 2021년 이후) 종사자 1인 이상 사업체 / (5인 이상) 상용근로자 5인 이상 사업체
 2) (): 전년동기대비 증감, []: 전년동기대비 증감률
 3) p: 잠정치

- (조사목적) 사업체의 정상적인 경영활동에 필요한 부족인원의 규모 등을 산업별, 규모별, 직종별로 조사하여 인력 미스매치 해소를 위한 고용정책 기초자료로 제공
- (법적근거) 통계법 제18조에 따라 승인된 지정통계 제118005호
- (조사범위) 한국표준산업분류(KSIC 10차개정 '17년) 상의 농업, 임업 및 어업(A), 공공행정, 국방 및 사회보장 행정(O), 가구 내 고용활동 및 달리 분류되지 않은 자가 소비 생산활동(T), 국제 및 외국기관(U)을 제외한 전 산업
 - ※ 단, 국·공립 교육기관 등 공무원 재직기관은 조사대상에서 제외
- (조사대상) 조사기준일 현재 국내에서 산업활동을 수행하고 있는 종사자 1인 이상을 고용하고 있는 사업체 중, 총화계통추출방법에 의해 추출된 약 72천개 표본사업체 종사자(외국인 근로자 포함)
- (조사기준) 상반기: 4.1., 하반기: 10.1.
 - 구인, 채용 및 미충원인원: 1분기(상반기), 3분기(하반기)
 - 부족인원: 4.1.(상반기), 10.1.(하반기)
 - 채용계획인원: 2~3분기(상반기), 4분기~익년도 1분기(하반기)
- (조사기간) 2개월(상반기: '22.4.~'22.5., 하반기: '22.10.~'22.11.)
- (조사방법) 면접, 우편, 전화 및 인터넷 조사 등 병행
- (조사항목) 구인·채용·미충원인원, 부족인원, 채용계획인원 등

□ (용어해설)

- 구인인원: 대외적인 구인활동을 통하여 구인한 인원으로 채용인원을 위해 최초 모집공고 당시에 채용하려고 했던 인원
- 채용인원: 조사기준일 이전 3개월 사이에 최종적으로 채용하기로 확정했거나 채용한 인원
- 미충원인원: 구인인원에서 채용인원을 제한 인원
- 부족인원: 조사기준일 현재 채용여부나 채용계획과 무관하게 당해 사업체의 정상적인 경영과 생산시설의 가동, 고객의 주문에 대응하기 위하여 현재보다 더 필요한 인원
- 채용계획인원: 조사기준일로부터 향후 6개월 사이에 채용할 계획이 있는 인원

<종사상 지위>

- 상용근로자: 고용계약기간이 1년 이상인 임금근로자 또는 고용계약기간이 정해지지 않고 정규직원으로 일하는 자
- 기타: 임시일용근로자(고용계약기간이 1년 미만인 자 또는 일정한 사업장 없이 매일매일 고용되어 일한 대가를 받고 일하는 자), 일정한 급여를 받지 않고 일한 실적에 따라 수수료 또는 봉사료 등을 받는 자 또는 그 외 종사자