

5인 미만 사업체 노동자 광역 시도별 실태 분석

정경은 민주노동연구원 연구위원

2022. 03. 10



보고서는 민주노동연구원 홈페이지(kctuli.kctu.org)에서 보실 수 있습니다.

자료문의: 민주노총 부설 민주노동연구원 | 주소: 04518 서울 중구 정동길 3 경향신문사 13층

전화: 02-2670-9221 팩스: 02-2670-9299 이메일: kctu-li@nodong.org

민주노동연구원의 연구보고서 및 이슈페이퍼는 민주노총 공식 입장과 다를 수 있습니다.

목차

〈요약〉	i
1. 개요 : 분석 목적과 자료, 내용	1
2. 광역시도별 5인 미만 사업체 노동자 규모와 실태	2
1) 사업체 규모	2
2) 성별	4
3) 비정규직	8
4) 34세 이하 청년과 55세 이상 고령 노동자	12
5) 월평균 임금	16
6) 최저임금 미달	18
7) 주 15시간 미만과 52시간 초과	22
8) 근속 1년 미만	26

요약

통계청이 지역별 고용조사(A) 원자료(2021년 상반기)에 사업체 규모를 최초로 공개하여 광역시도별 5인 미만 사업체 노동자 특성과 노동조건을 분석한 결과를 요약하고 시사점을 제시하면 다음과 같다. 첫째, 2021년 상반기 전체 노동자는 20,647천명이고, 5인 미만 사업체 소속은 3,684천명(17.8%)이다. 5인 이상 사업체와 달리, 5인 미만 사업체에서만 남성이 1,786천명(48.5%), 여성이 1,898천명(51.5%)으로 여성이 남성보다 112천명 더 많다. 정규직이 1,454천명(39.5%)이고, 비정규직이 2,230천명(60.5%)으로 나타나 비정규직이 정규직보다 776천명 더 많다. 5인 미만 사업체와 10~29인 사업체에서만 34세 이하 청년보다 55세 이상 고령 노동자가 더 많은데, 5인 미만에서 청년은 1,001천명(27.2%), 고령 노동자는 1,167천명(31.7%)이다.

둘째, 5인 미만 사업체에서 일하는 노동자 비율이 높은 3대 지역은 제주 63천명(25.6%), 강원 132천명(22.6%), 전북 130천명(21.1%)이다. 여성 비율이 높은 3대 지역은 울산(35천명, 56.2%), 서울(417천명, 54.6%), 광주(53천명, 54.3%)이고, 남성 비율이 높은 3대 지역은 경기(475천명, 51.1%), 경북(82천명, 50.8%), 충북(55천명, 50.3%)이다. 비정규직 비율이 높은 3대 지역은 인천(140천명, 65.9%), 충북(71천명, 65.8%), 강원(86천명, 65.4%)이다. 34세 이하 청년 비율이 높은 지역은 대전(33천명, 32.0%), 세종(6천명, 31.3%), 대구(55천명, 30.6%)이며, 55세 이상 고령 노동자 비율이 높은 3대 지역은 강원(57천명, 42.8%), 전북(48천명, 37.1%), 경북(58천명, 36.1%)이다.

셋째, 전체 노동자 월평균 임금은 275만원이고, 5인 미만 사업체는 181만원이어서 94만원 적다. 5인 미만 사업체 월평균 임금이 낮은 3대 지역은 강원(156만원), 제주(164만원), 충북(167만원)이다. 지역의 평균임금과 5인미만 사업체 평균임금 격차가 가장 큰 3대 지역은 세종(130만원), 서울(118만원), 울산(102만원)이다.

넷째, 시간당 임금이 최저임금(8,720원)에 미달하는 노동자는 2,726천명(13.4%)이고, 5인 미만 사업체 노동자 중에서 1,017천명(27.9%)이다. 5인 미만 사업체 최저임금 미달 노동자

비율이 높은 3대 지역은 강원(47천명, 35.9%), 제주(22천명, 35.1%), 충북(36천명, 33.6%)이다.

다섯째, 전체 노동자 주당 노동시간은 38.7시간이고, 주 15시간 미만 초단시간 노동자는 1,034천명(5.1%), 주 52시간을 초과하는 장시간 노동자는 1,001천명(4.9%)이다. 5인 미만 사업체는 주당 노동시간이 35.2시간으로 짧지만, 초단시간 노동자 비율(364천명, 9.9%)과 장시간 노동자 비율(245천명, 6.6%)이 가장 높다. 5인 미만 사업체에서 초단시간 노동자 비율이 높은 3대 지역은 강원(20천명, 14.8%), 충북(16천명, 14.5%), 제주(8천명, 13.3%)이고, 장시간 노동자 비율이 높은 3대 지역은 제주(6천명, 8.7%), 대전(9천명, 8.7%), 인천(17천명, 8.0%)이다.

여섯째, 전체 노동자 평균 근속연수는 6.1년이고, 근속기간이 1년 미만인 노동자는 6,273천명(30.4%)이며, 5인 미만 노동자 중에서 1,595천명(43.3%)이다. 5인 미만 사업체에서 근속 1년 미만 노동자 비율이 높은 3대 지역은 강원(72천명, 54.6%), 제주(33천명, 52.8%), 전북(65천명, 49.7%)이다.

마지막으로, 이상을 종합하면 5인 미만 사업체 노동자들은 여성, 비정규직, 55세 이상 고령층이 다수이며, 이들은 전체 노동자 평균임금보다 94만원 낮은 임금을 받고 10명 중 3명이 최저임금 미달, 10명 중 1명이 초단시간, 10명 중 4명 이상이 근속 1년 미만이다. 그 원인은 5인 미만 사업체 노동자들이 근로기준법 제23조 제1항과 제28조에 따른 부당해고와 부당해고 구제신청, 제52조 근로시간, 제53조 주12시간 연장 한도, 제56조 제1~2항에 따른 연장·휴일·야간 가산수당 적용, 제60조 제3항 연차 휴가를 적용받지 못하기 때문이라고 할 수 있다. 근로기준법과 최저임금법 위반이 복합적인 원인으로 유추되는 만큼 정부는 5인 미만 사업체 노동자에게 근로기준법을 전면 적용하고 최저임금 위반 감시·감독을 강화해야 한다. 특히, 강원, 전북, 경북, 제주 등 비수도권에서 5인 미만 사업체 노동자들의 노동조건을 개선하기 위해 여성·비정규직·고령 노동자 등 취약계층 권리 보호와 노동조건 개선을 위한 조례 제·개정과 취약계층 지원 조직 강화·확대, 생활임금 확산과 관급공사 적정임금제 도입 등이 필요한 것으로 보인다.

1. 개요 : 분석 목적과 자료, 내용¹⁾

사업체 규모 간 임금과 노동조건 격차가 확대되면서 중소 영세 사업장 노동자들의 삶의 질이 점점 나빠지는 악순환이 계속되고 있다. 사업체 규모별 노동조건 격차는 지역별 임금·노동조건 격차와 결합하여 나타날 수 있다는 점에서 사업체 규모와 지역별 현황을 동시에 분석할 필요가 있다.

이 보고서는 광역 시도 수준²⁾에서 중소영세 사업장 노동자 임금과 노동조건 격차를 분석하여 민주노총이 지역 수준에서 중소영세 기업 노동자들을 조직하고 보호하기 위한 정책을 마련하기 위한 기초 자료로 활용하고자 한다. 중소영세 사업장 노동자들의 규모와 노동조건을 분석하려는 이 보고서의 분석 대상은 5인 미만 사업체 노동자들이다.

통계청이 지역별 고용조사 원자료(2021년 상반기)에 사업체 규모와 특별시·광역시의 자치구 코드를 처음으로 공개하여 광역 시도별 시군구별로 사업체 규모에 따른 고용, 임금과 노동조건 실태를 분석할 수 있게 되었다. 다만, 지역별 고용조사 원자료는 경제활동인구조사 근로형태별 부가조사와 달리 시간제·파견용역·호출·가내노동·특수고용 등 고용형태를 세밀하게 분석할 수 없다. 이 보고서에서 비정규직 규모는 ‘고용계약 기간’이 정해졌다고 응답한 상용직과 임시·일용직을 합산한 결과이다.

분석 내용은 사업체 규모별 임금노동자 규모와 비율, 성별 규모와 비율, 고용형태별 규모와 비율, 34세 이하 청년과 55세 이상 고령 노동자 규모와 비율, 월평균 임금, 최저임금 미달 노동자 규모와 비율, 주 15시간 미만 초단시간·주 52시간 초과 장시간 노동자 규모와 비율, 근속 1년 미만 노동자 규모와 비율이다. 광역 시도별 분석 결과는 노동자의 출근지(사업체 소재지) 기준이다.

1) 이 보고서에서 노동을 ‘근로’로, 노동자를 ‘근로자’로 표현한 경우는 법률적 용어이다. 이 보고서 작성에 조언해 주신 민주노총 광이경 미조직전략조직실장과 이창근 정책연구원 연구위원께 감사드린다.

2) 광역 시도별·시군구별 분석 결과표는 민주노동연구원 홈페이지(<http://kctuli.kctu.org/>)에 공개한다.

2. 광역시도별 5인 미만 사업체 노동자 규모와 실태

1) 사업체 규모

2021년 상반기 전체 노동자는 20,647천명이며, 근로기준법 제23조에 따라 정당한 이유없는 해고 금지 조항을 비롯하여 다수의 조항으로부터 보호받지 못하는 5인 미만 사업체 소속 노동자는 3,684천명(17.8%)이다. 5~9인 사업체에 재직 중인 노동자는 3,466천명(16.8%), 10~29인은 4,656천명(22.5%), 30~99인은 3,979천명(19.3%), 100~299인은 1,986천명(9.6%), 300인 이상은 2,877천명(13.9%)이다.

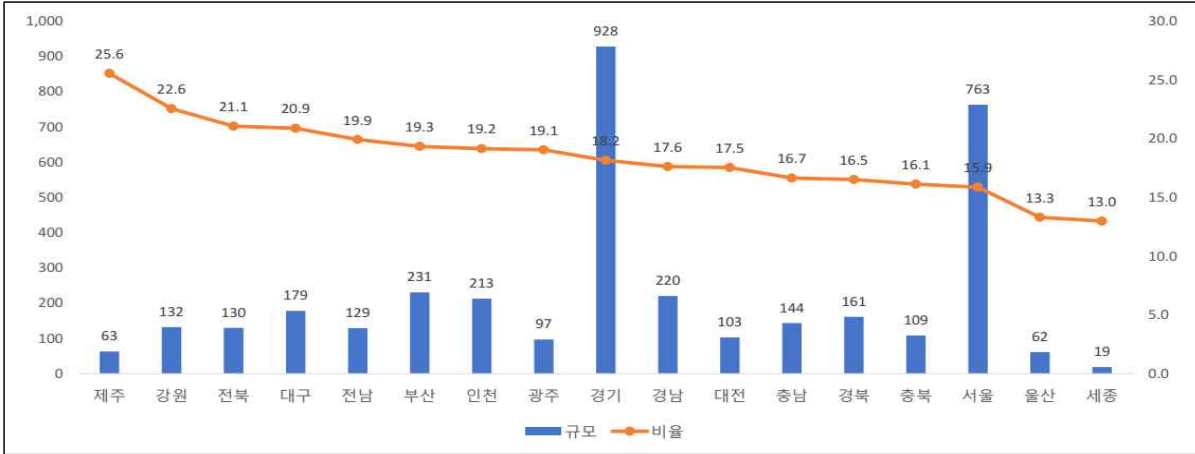
[그림 1] 사업체 규모별 임금노동자 규모와 비율(단위 : 천명, %)



자료 : 통계청, 2021년 상반기 지역별 고용조사(A) 원자료.

5인 미만 사업체에서 일하는 노동자 비율이 높은 3대 지역 노동자 수는 제주가 63천명(25.6%), 강원이 132천명(22.6%), 전북이 130천명(21.1%)이고, 5인 미만 사업체 노동자 비율이 낮은 3대 지역은 세종이 19천명(13.0%), 울산이 62천명(13.3%), 서울이 763천명(15.9%)이다.

[그림 2] 광역시도별 5인 미만 사업체 임금노동자 규모와 비율(단위 : 천명, %)



자료 : 통계청, 2021년 상반기 지역별 고용조사(A) 원자료.

<표 1> 광역시도별 사업체 규모별 임금노동자 규모와 비율(단위 : 천명, %)

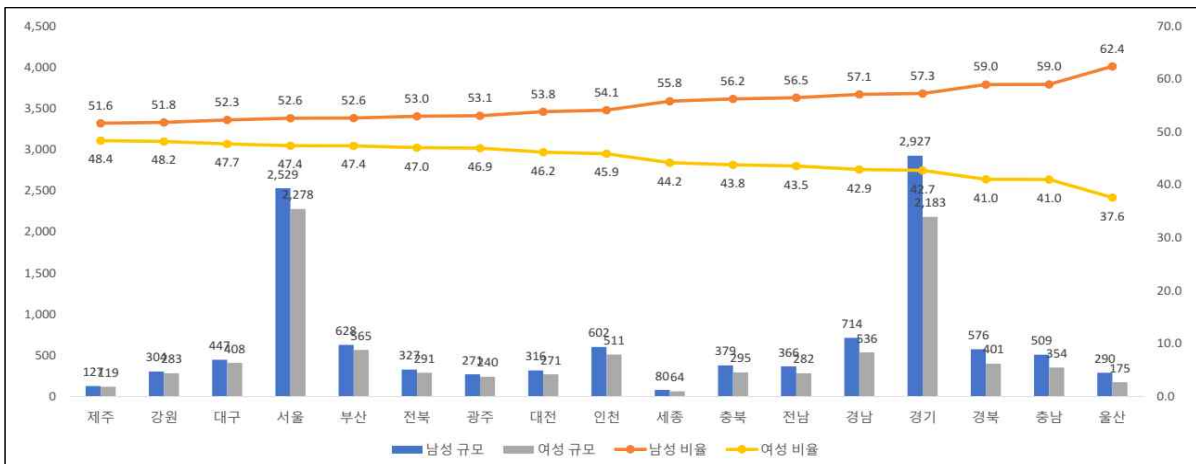
	임금노동자		5인 미만		5~9인		10~29인		30~99인		100~299인		300인 이상	
	규모	비율	규모	비율	규모	비율	규모	비율	규모	비율	규모	비율	규모	비율
전국	20,647	100.0	3,684	17.8	3,466	16.8	4,656	22.5	3,979	19.3	1,986	9.6	2,877	13.9
서울	4,808	100.0	763	15.9	743	15.5	986	20.5	856	17.8	541	11.3	918	19.1
부산	1,193	100.0	231	19.3	205	17.2	286	23.9	245	20.5	114	9.5	113	9.5
대구	855	100.0	179	20.9	168	19.7	201	23.5	169	19.8	74	8.6	65	7.6
인천	1,113	100.0	213	19.2	209	18.8	268	24.1	205	18.4	97	8.7	120	10.8
광주	511	100.0	97	19.1	107	20.9	113	22.1	94	18.5	48	9.4	52	10.1
대전	588	100.0	103	17.5	95	16.2	125	21.2	113	19.3	56	9.6	95	16.1
울산	464	100.0	62	13.3	62	13.4	86	18.5	108	23.3	50	10.7	97	20.8
경기	5,110	100.0	928	18.2	891	17.4	1,169	22.9	988	19.3	450	8.8	684	13.4
강원	586	100.0	132	22.6	120	20.4	143	24.4	99	16.8	37	6.2	56	9.6
충북	674	100.0	109	16.1	94	14.0	152	22.5	148	21.9	80	11.8	92	13.6
충남	862	100.0	144	16.7	126	14.6	195	22.7	186	21.5	85	9.9	126	14.6
전북	618	100.0	130	21.1	123	19.9	148	24.0	102	16.5	47	7.7	67	10.8
전남	649	100.0	129	19.9	110	16.9	164	25.4	121	18.6	57	8.7	68	10.5
경북	977	100.0	161	16.5	150	15.4	243	24.9	204	20.9	91	9.4	127	13.0
경남	1,250	100.0	220	17.6	191	15.3	297	23.7	273	21.8	125	10.0	144	11.5
제주	247	100.0	63	25.6	52	21.2	54	22.1	40	16.3	20	8.1	17	6.8
세종	144	100.0	19	13.0	19	13.1	26	17.8	28	19.5	15	10.7	37	25.9

자료 : 통계청, 2021년 상반기 지역별 고용조사(A) 원자료.

2) 성별

2021년 상반기 전체 노동자 20,647천명 중에서 남성이 11,391천명(55.2%), 여성이 9,255천명(44.8%)이다. 여성 비율이 높은 3대 지역 노동자 수는 제주가 119천명(48.4%), 강원이 283천명(48.2%), 대구가 408천명(47.7%)이고, 남성 비율이 높은 3대 지역 노동자 수는 울산이 290천명(62.4%), 충남이 509천명(59.0%), 경북이 576천명(59.0%)이다.

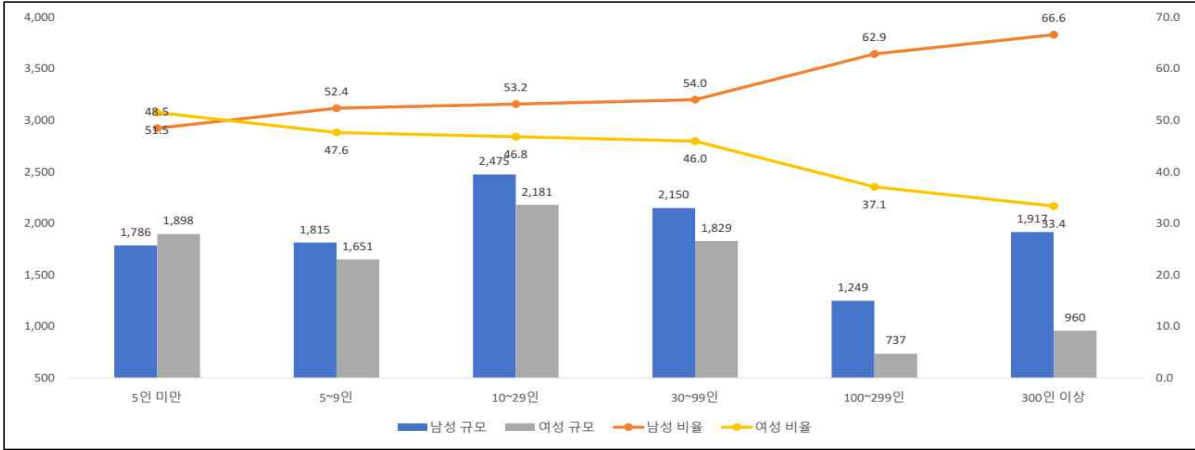
[그림 3] 광역시도별 성별 임금노동자 규모와 비율(단위 : 천명, %)



자료 : 통계청, 2021년 상반기 지역별 고용조사(A) 원자료.

5인 미만 사업체 노동자 3,684천명 중에서 남성은 1,786천명(48.5%), 여성은 1,898천명(51.5%)으로 여성이 남성보다 112천명 더 많다. 5~9인은 남녀 비율이 52.4%대 47.6%, 10~29인은 53.2%대 46.8%, 30~99인은 54.0%대 46.0%, 100~299인은 62.9%대 37.1%, 300인 이상은 66.6%대 33.4%로 나타나 사업체 규모가 커질수록 남성 비율이 여성 비율보다 높다.

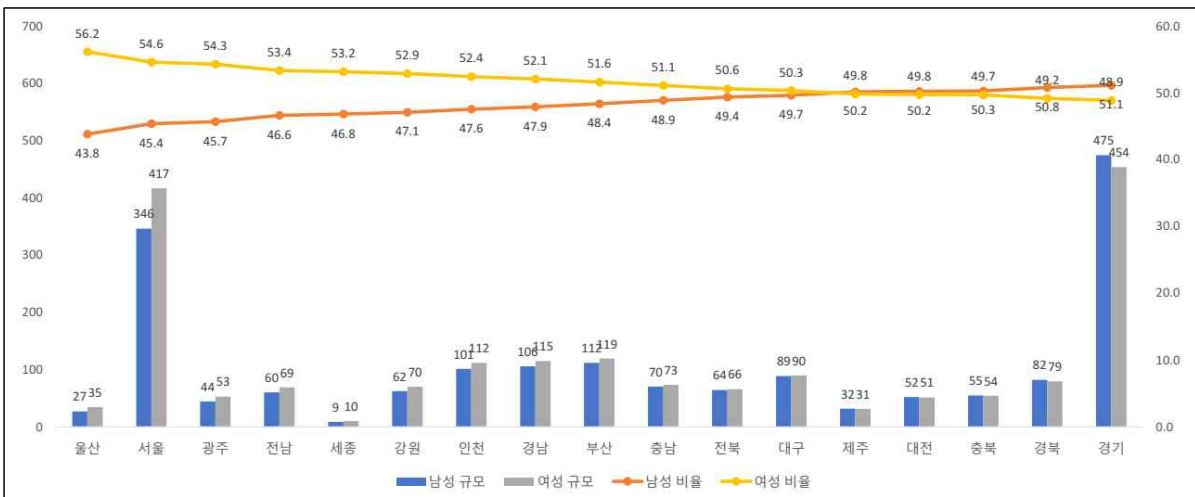
[그림 4] 사업체 규모별 성별 임금노동자 규모와 비율(단위 : 천명, %)



자료 : 통계청, 2021년 상반기 지역별 고용조사(A) 원자료.

5인 미만 사업체에서 여성이 남성보다 더 많은 3대 지역 노동자 수는 울산이 35천명(56.2%), 서울이 417천명(54.6%), 광주가 53천명(54.3%)이고, 남성 비율이 높은 3대 지역 노동자 수는 경기도가 475천명(51.1%), 경북이 82천명(50.8%), 충북이 55천명(50.3%)이다.

[그림 5] 광역시도별 성별 5인 미만 사업체 임금노동자 규모와 비율(단위 : 천명, %)



자료 : 통계청, 2021년 상반기 지역별 고용조사(A) 원자료.

울산은 여성 비율이 5인 미만 사업체(56.2%)와 5~9인 사업체(52.9%)에서 가장 높고, 전

북은 10~29인 사업체(51.1%), 제주는 30~99인 사업체(54.2%)와 300인 이상 사업체(49.7%), 대전은 100~299인 사업체(46.6%)에서 가장 높다.

경기는 남성 비율이 5인 미만 사업체(51.1%), 경북은 5~9인 사업체(55.3%), 세종은 10~29인 사업체(57.8%), 울산은 30~99인 사업체(62.6%)와 300인 이상 사업체(86.5%), 충남은 100~299인 사업체(73.0%)에서 가장 높다.

〈표 2〉 광역시도별 사업체 규모별 성별 임금 노동자 규모와 비율 I (단위 : 천명, %)

	규모						비율					
	전국		30인 미만		30인 이상		전국		30인 미만		30인 이상	
	남성	여성	남성	여성	남성	여성	남성	여성	남성	여성	남성	여성
전국	11,391	9,255	6,075	5,730	5,316	3,526	55.2	44.8	51.5	48.5	60.1	39.9
서울	2,529	2,278	1,224	1,269	1,305	1,010	52.6	47.4	49.1	50.9	56.4	43.6
부산	628	565	365	357	263	208	52.6	47.4	50.5	49.5	55.9	44.1
대구	447	408	281	267	166	141	52.3	47.7	51.2	48.8	54.1	45.9
인천	602	511	351	339	251	171	54.1	45.9	50.9	49.1	59.4	40.6
광주	271	240	162	155	110	84	53.1	46.9	51.0	49.0	56.5	43.5
대전	316	271	164	159	153	112	53.8	46.2	50.7	49.3	57.7	42.3
울산	290	175	103	107	186	68	62.4	37.6	49.2	50.8	73.3	26.7
경기	2,927	2,183	1,619	1,369	1,307	814	57.3	42.7	54.2	45.8	61.6	38.4
강원	304	283	198	197	106	85	51.8	48.2	50.1	49.9	55.4	44.6
충북	379	295	185	169	193	126	56.2	43.8	52.3	47.7	60.6	39.4
충남	509	354	240	226	269	128	59.0	41.0	51.5	48.5	67.8	32.2
전북	327	291	199	202	128	88	53.0	47.0	49.6	50.4	59.2	40.8
전남	366	282	208	196	159	87	56.5	43.5	51.5	48.5	64.7	35.3
경북	576	401	296	258	280	143	59.0	41.0	53.4	46.6	66.2	33.8
경남	714	536	361	347	353	189	57.1	42.9	50.9	49.1	65.2	34.8
제주	127	119	89	81	39	38	51.6	48.4	52.3	47.7	50.1	49.9
세종	80	64	33	30	47	33	55.8	44.2	51.9	48.1	58.9	41.1

자료 : 통계청, 2021년 상반기 지역별 고용조사(A) 원자료.

〈표 3〉 광역시도별 사업체 규모별 성별 임금노동자 규모와 비율II(단위 : 천명, %)

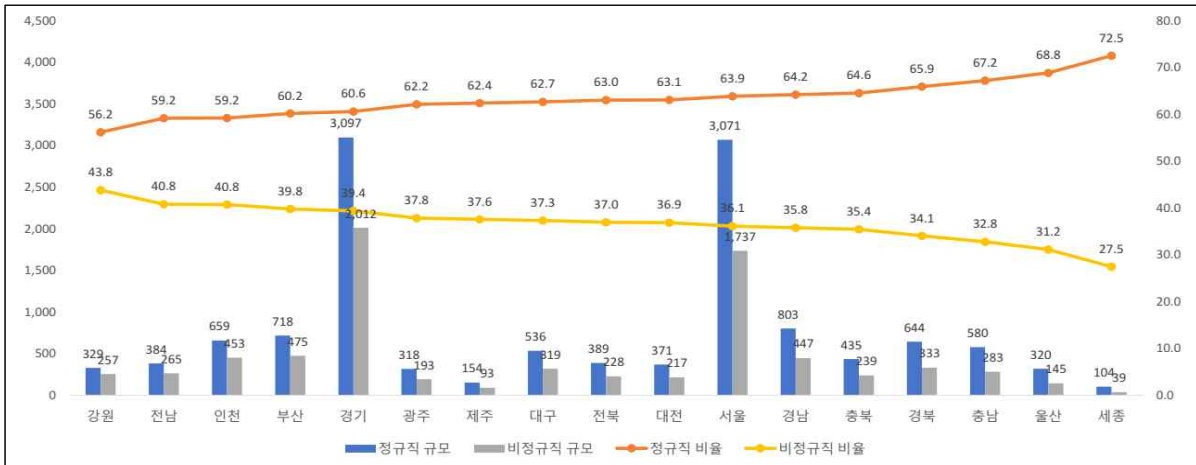
	5인 미만		5~9인		10~29인		30~99인		100~299인		300인 이상	
	남성	여성	남성	여성	남성	여성	남성	여성	남성	여성	남성	여성
전국	1,786	1,898	1,815	1,651	2,475	2,181	2,150	1,829	1,249	737	1,917	960
서울	346	417	367	376	510	476	438	418	309	232	558	360
부산	112	119	107	98	146	139	127	118	66	48	71	42
대구	89	90	90	78	102	99	85	84	44	30	38	27
인천	101	112	103	106	147	121	108	97	62	35	81	39
광주	44	53	57	49	60	53	48	46	28	20	34	18
대전	52	51	49	47	63	61	59	54	30	26	63	31
울산	27	35	29	33	47	39	68	40	35	14	84	13
경기	475	454	487	404	657	511	550	438	292	158	465	219
강원	62	70	63	57	73	70	50	49	23	14	33	23
충북	55	54	52	42	79	73	78	70	54	25	61	31
충남	70	73	69	57	101	95	110	75	62	23	96	30
전북	64	66	62	61	72	76	54	48	31	16	43	24
전남	60	69	60	50	88	77	66	55	40	16	53	15
경북	82	79	83	67	131	112	119	85	63	28	97	30
경남	106	115	100	91	155	142	158	115	87	38	108	36
제주	32	31	28	24	29	25	18	22	12	8	8	8
세종	9	10	9	10	15	11	14	14	10	5	23	14
전국	48.5	51.5	52.4	47.6	53.2	46.8	54.0	46.0	62.9	37.1	66.6	33.4
서울	45.4	54.6	49.4	50.6	51.8	48.2	51.2	48.8	57.2	42.8	60.8	39.2
부산	48.4	51.6	52.0	48.0	51.2	48.8	51.7	48.3	58.1	41.9	62.7	37.3
대구	49.7	50.3	53.5	46.5	50.7	49.3	50.2	49.8	59.5	40.5	58.3	41.7
인천	47.6	52.4	49.3	50.7	54.8	45.2	52.6	47.4	63.7	36.3	67.5	32.5
광주	45.7	54.3	53.8	46.2	52.9	47.1	51.2	48.8	57.7	42.3	65.2	34.8
대전	50.2	49.8	51.0	49.0	50.8	49.2	52.0	48.0	53.4	46.6	67.0	33.0
울산	43.8	56.2	47.1	52.9	54.5	45.5	62.6	37.4	71.0	29.0	86.5	13.5
경기	51.1	48.9	54.7	45.3	56.2	43.8	55.7	44.3	65.0	35.0	68.0	32.0
강원	47.1	52.9	52.5	47.5	50.8	49.2	50.5	49.5	62.8	37.2	59.0	41.0
충북	50.3	49.7	55.0	45.0	52.0	48.0	52.6	47.4	68.4	31.6	66.8	33.2
충남	48.9	51.1	54.5	45.5	51.5	48.5	59.5	40.5	73.0	27.0	76.4	23.6
전북	49.4	50.6	50.6	49.4	48.9	51.1	53.0	47.0	66.1	33.9	63.8	36.2
전남	46.6	53.4	54.4	45.6	53.3	46.7	54.5	45.5	71.0	29.0	77.4	22.6
경북	50.8	49.2	55.3	44.7	54.0	46.0	58.4	41.6	69.2	30.8	76.6	23.4
경남	47.9	52.1	52.4	47.6	52.2	47.8	57.8	42.2	69.7	30.3	75.1	24.9
제주	50.2	49.8	53.5	46.5	53.8	46.2	45.8	54.2	58.8	41.2	50.3	49.7
세종	46.8	53.2	48.9	51.1	57.8	42.2	50.4	49.6	64.5	35.5	62.9	37.1

자료 : 통계청, 2021년 상반기 지역별 고용조사(A) 원자료.

3) 비정규직

2021년 상반기 전체 노동자 20,647천명 중에서 정규직이 12,911천명(62.5%), 비정규직이 7,735천명(37.5%)이다. 비정규직 비율이 높은 3대 지역 노동자 수는 강원이 257천명(43.8%), 전남이 265천명(40.8%), 인천이 453천명(40.8%)이고, 정규직 비율이 높은 3대 지역 노동자 수는 세종이 104천명(72.5%), 울산이 320천명(68.8%), 충남이 580천명(67.2%)이다.

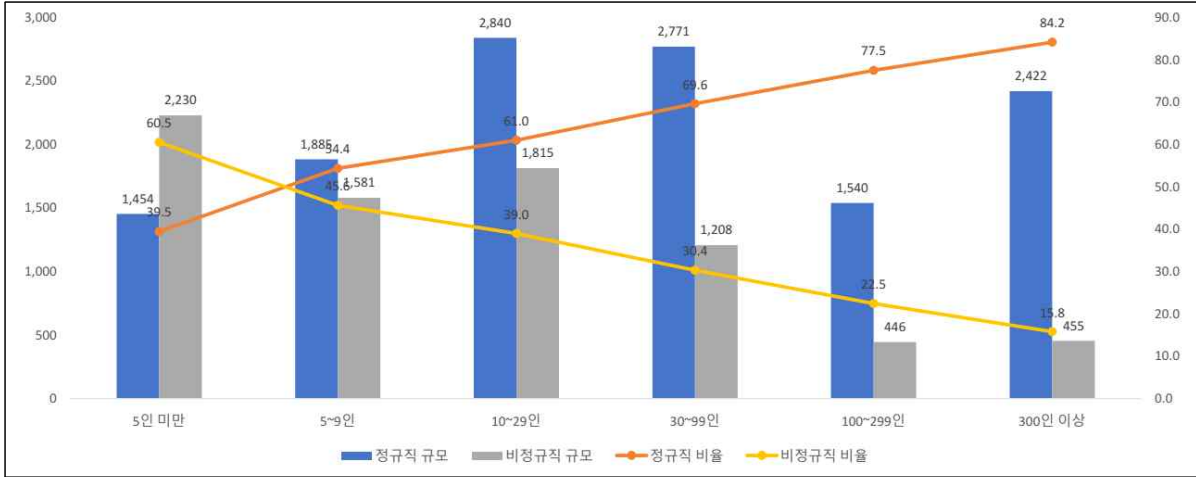
[그림 6] 광역시도별 고용형태별 임금노동자 규모와 비율(단위 : 천명, %)



자료 : 통계청, 2021년 상반기 지역별 고용조사(A) 원자료.

5인 미만 사업체에서 일하는 노동자 3,684천명 중에서 정규직이 1,454천명(39.5%), 비정규직이 2,230천명(60.5%)으로 비정규직이 정규직보다 776천명 더 많다. 5~9인은 정규직과 비정규직 비율이 54.4%대 45.6%, 10~29인은 61.0%대 39.0%, 30~99인은 69.6%대 30.4%, 100~299인은 77.5%대 22.5%, 300인 이상은 84.2%대 15.8%로 나타나 사업체 규모가 커질수록 정규직 비율이 높아지고 비정규직 비율이 낮아진다.

[그림 7] 사업체 규모별 고용형태별 임금노동자 규모와 비율(단위 : 천명, %)

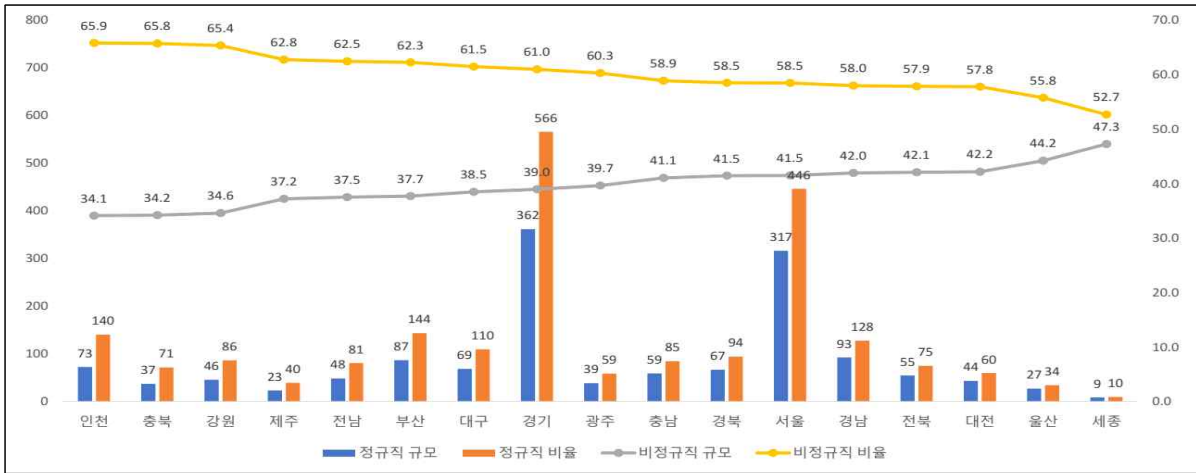


자료 : 통계청, 2021년 상반기 지역별 고용조사(A) 원자료.

5인 미만 사업체에서 비정규직 비율이 높은 3대 지역 노동자 수는 인천이 140천명 (65.9%), 충북이 71천명(65.8%), 강원이 86천명(65.4%)이다. 이밖에도 5인 미만 사업체에서 10명 중 6명 이상이 비정규직인 지역은 제주(62.8%), 전남(62.5%), 부산(62.3%), 대구 (61.5%), 경기(61.0%), 광주(60.3%)가 포함된다. 5인 미만 사업체에서 정규직 비율이 높은 3대 지역 노동자 수는 세종이 9천명(47.3%), 울산이 27천명(44.2%), 대전이 44천명(42.2%)이다.

인천은 비정규직 비율이 5인 미만 사업체(65.9%)에서 가장 높고, 강원은 5~9인 사업체 (55.2%), 전남은 10~29인 사업체(44.4%), 경기는 30~99인 사업체(33.0%)와 100~299인 사업체 (27.6%), 부산은 300인 이상(19.4%)에서 가장 높다.

[그림 8] 광역시도별 고용형태별 5인 미만 사업체 노동자 규모와 비율(단위 : 천명, %)



자료 : 통계청, 2021년 상반기 지역별 고용조사(A) 원자료.

<표 4> 광역시도별 사업체 규모별 고용형태별 임금노동자 규모와 비율 I (단위 : 천명, %)

	규모						비율					
	전국		30인 미만		30인 이상		전국		30인 미만		30인 이상	
	정규직	비정규직	정규직	비정규직	정규직	비정규직	정규직	비정규직	정규직	비정규직	정규직	비정규직
전국	12,911	7,735	6,179	5,626	6,733	2,109	62.5	37.5	52.3	47.7	76.2	23.8
서울	3,071	1,737	1,331	1,161	1,739	576	63.9	36.1	53.4	46.6	75.1	24.9
부산	718	475	377	344	341	131	60.2	39.8	52.3	47.7	72.3	27.7
대구	536	319	296	252	240	67	62.7	37.3	54.0	46.0	78.1	21.9
인천	659	453	339	351	320	102	59.2	40.8	49.2	50.8	75.7	24.3
광주	318	193	167	150	151	43	62.2	37.8	52.7	47.3	77.6	22.4
대전	371	217	170	153	201	63	63.1	36.9	52.5	47.5	76.0	24.0
울산	320	145	112	97	207	47	68.8	31.2	53.6	46.4	81.5	18.5
경기	3,097	2,012	1,544	1,444	1,553	568	60.6	39.4	51.7	48.3	73.2	26.8
강원	329	257	183	212	146	45	56.2	43.8	46.3	53.7	76.5	23.5
충북	435	239	182	173	253	66	64.6	35.4	51.3	48.7	79.3	20.7
충남	580	283	258	207	322	75	67.2	32.8	55.4	44.6	81.0	19.0
전북	389	228	213	188	176	40	63.0	37.0	53.1	46.9	81.5	18.5
전남	384	265	194	209	189	56	59.2	40.8	48.2	51.8	77.2	22.8
경북	644	333	302	252	342	80	65.9	34.1	54.5	45.5	81.0	19.0
경남	803	447	383	326	420	122	64.2	35.8	54.0	46.0	77.6	22.4
제주	154	93	91	78	63	14	62.4	37.6	53.9	46.1	81.2	18.8
세종	104	39	35	28	69	11	72.5	27.5	55.5	44.5	85.9	14.1

자료 : 통계청, 2021년 상반기 지역별 고용조사(A) 원자료.

〈표 5〉 광역시도별 사업체 규모별 고용형태별 임금노동자 규모와 비율Ⅱ(단위 : 천명, %)

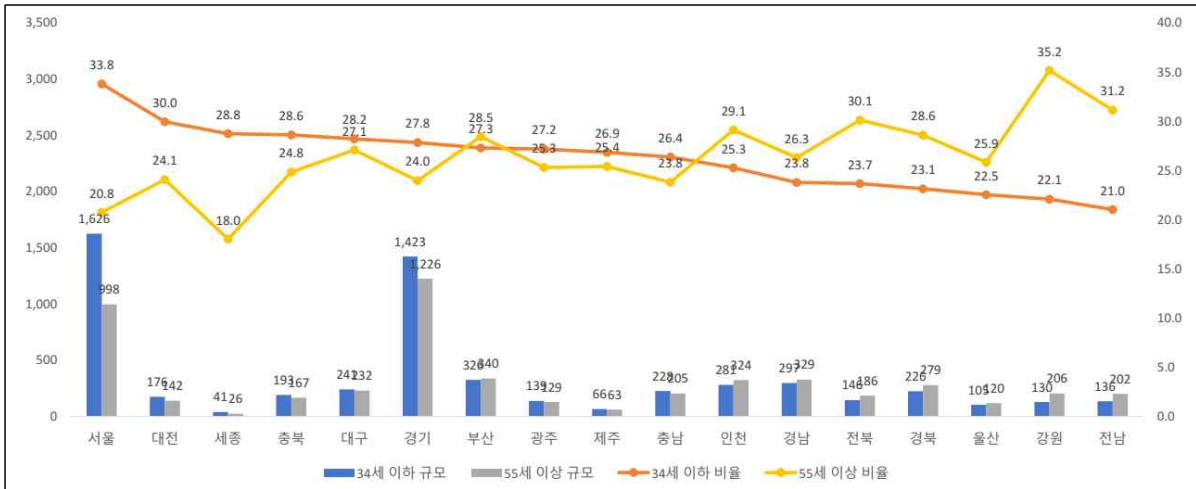
	5인 미만		5~9인		10~29인		30~99인		100~299인		300인 이상	
	정규	비정규	정규	비정규	정규	비정규	정규	비정규	정규	비정규	정규	비정규
전국	1,454	2,230	1,885	1,581	2,840	1,815	2,771	1,208	1,540	446	2,422	455
서울	317	446	415	328	599	387	579	277	413	128	747	171
부산	87	144	115	90	175	110	165	80	85	29	91	22
대구	69	110	99	69	128	73	125	44	59	15	56	9
인천	73	140	111	98	156	113	137	67	76	21	106	14
광주	39	59	57	50	71	42	66	28	40	8	45	7
대전	44	60	53	43	74	51	79	34	44	13	78	16
울산	27	34	34	28	51	35	78	30	41	9	88	8
경기	362	566	484	407	699	470	662	326	326	124	566	118
강원	46	86	54	66	84	59	68	30	30	6	48	8
충북	37	71	50	44	95	57	105	42	66	13	81	11
충남	59	85	69	57	130	65	139	47	69	16	114	12
전북	55	75	65	58	93	55	79	23	40	7	57	10
전남	48	81	54	55	91	73	85	35	46	11	59	9
경북	67	94	81	69	154	89	155	50	75	17	113	14
경남	93	128	105	86	185	112	197	76	100	25	124	20
제주	23	40	29	23	39	15	30	10	17	2	15	2
세종	9	10	10	9	16	10	21	7	13	2	34	3
전국	39.5	60.5	54.4	45.6	61.0	39.0	69.6	30.4	77.5	22.5	84.2	15.8
서울	41.5	58.5	55.9	44.1	60.8	39.2	67.6	32.4	76.4	23.6	81.4	18.6
부산	37.7	62.3	56.0	44.0	61.4	38.6	67.4	32.6	74.7	25.3	80.6	19.4
대구	38.5	61.5	58.8	41.2	63.9	36.1	73.9	26.1	80.2	19.8	86.3	13.7
인천	34.1	65.9	53.1	46.9	58.1	41.9	67.1	32.9	78.7	21.3	88.0	12.0
광주	39.7	60.3	53.6	46.4	63.1	36.9	69.8	30.2	82.8	17.2	87.1	12.9
대전	42.2	57.8	55.1	44.9	59.0	41.0	70.0	30.0	77.1	22.9	82.7	17.3
울산	44.2	55.8	54.5	45.5	59.6	40.4	72.4	27.6	82.0	18.0	91.4	8.6
경기	39.0	61.0	54.3	45.7	59.8	40.2	67.0	33.0	72.4	27.6	82.8	17.2
강원	34.6	65.4	44.8	55.2	58.5	41.5	69.1	30.9	83.1	16.9	85.2	14.8
충북	34.2	65.8	53.0	47.0	62.5	37.5	71.3	28.7	83.6	16.4	88.4	11.6
충남	41.1	58.9	54.7	45.3	66.5	33.5	74.7	25.3	80.8	19.2	90.4	9.6
전북	42.1	57.9	52.7	47.3	63.1	36.9	77.5	22.5	85.2	14.8	85.0	15.0
전남	37.5	62.5	49.7	50.3	55.6	44.4	70.7	29.3	80.3	19.7	86.2	13.8
경북	41.5	58.5	54.3	45.7	63.3	36.7	75.7	24.3	82.0	18.0	88.8	11.2
경남	42.0	58.0	55.0	45.0	62.4	37.6	72.1	27.9	79.8	20.2	86.1	13.9
제주	37.2	62.8	55.3	44.7	71.8	28.2	75.5	24.5	87.7	12.3	87.3	12.7
세종	47.3	52.7	54.1	45.9	62.5	37.5	76.6	23.4	87.1	12.9	92.3	7.7

자료 : 통계청, 2021년 상반기 지역별 고용조사(A) 원자료.

4) 34세 이하 청년과 55세 이상 고령 노동자

2021년 상반기 전체 노동자 20,647천명 중에서 34세 이하 청년은 5,781천명(28.0%)이고, 55세 이상 고령 노동자는 5,174천명(25.1%)이다. 청년 비율이 높은 3대 지역 노동자 수는 서울이 1,626천명(33.8%), 대전이 176천명(30.0%), 세종이 41천명(28.8%)이고, 고령 노동자 비율이 높은 3대 지역 노동자 수는 강원이 206천명(35.2%), 전남이 202천명(31.2%), 전북이 186천명(30.1%)이다.

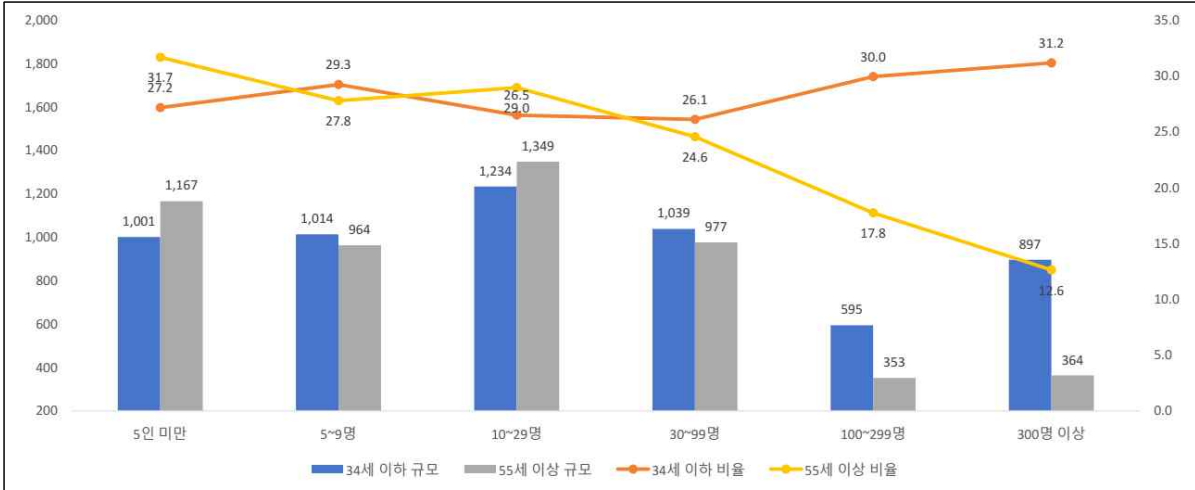
[그림 9] 광역시도별 청년·고령 노동자 규모와 비율(단위 : 천명, %)



자료 : 통계청, 2021년 상반기 지역별 고용조사(A) 원자료.

5인 미만 사업체에서 일하는 노동자 3,684천명 중에서 34세 이하 청년 노동자는 1,001천명(27.2%), 55세 이상 고령 노동자는 1,167천명(31.7%)이다. 5인 미만과 10~29인 규모를 제외하고, 34세 이하 청년 노동자 비율이 55세 이상 고령 노동자 비율보다 더 높다. 5~9인은 청년과 고령 노동자 비율이 29.3%대 27.8%, 10~29인은 26.5%대 29.0%, 30~99인은 26.1%대 24.6%, 100~299인은 30.0%대 17.8%, 300인 이상은 31.2%대 12.6%로 나타났다.

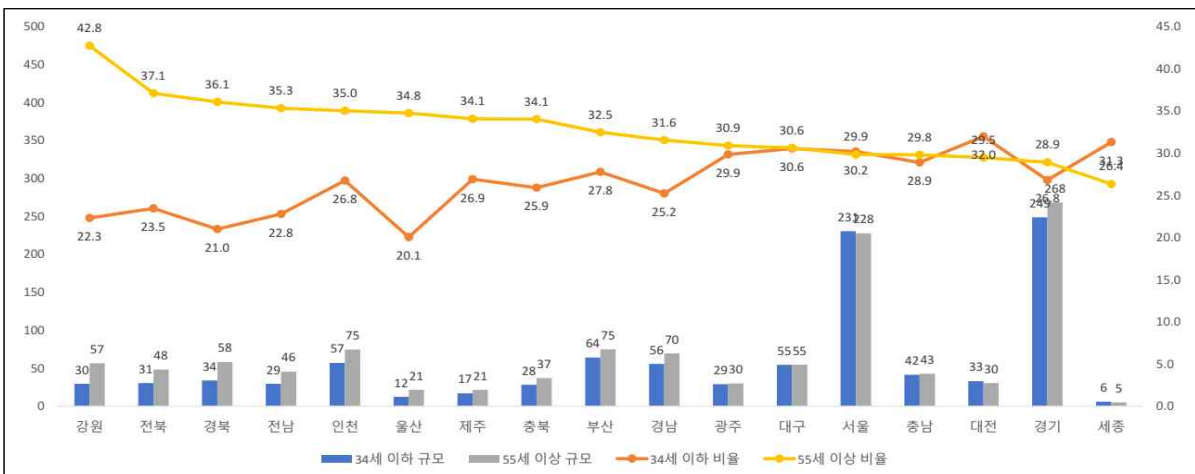
[그림 10] 사업체 규모별 청년·고령 노동자 규모와 비율(단위 : 천명, %)



자료 : 통계청, 2021년 상반기 지역별 고용조사(A) 원자료.

5인 미만 사업체에서 34세 이하 비율이 높은 3대 지역 노동자 수는 대전이 33천명(32.0%), 세종이 6천명(31.3%), 대구가 55천명(30.6%)이다. 55세 이상 고령 노동자 비율이 높은 3대 지역 노동자 수는 강원이 57천명(42.8%), 전북이 48천명(37.1%), 경북이 58천명(36.1%)이다.

[그림 11] 광역시도별 5인 미만 사업체 청년·고령 노동자 규모와 비율(단위 : 천명, %)



자료 : 통계청, 2021년 상반기 지역별 고용조사(A) 원자료.

대전은 5인 미만 사업체(32.0%)에서 34세 이하 청년 노동자 비율이 가장 높고, 서울은 5~9인(38.0%), 10~29인(34.9%), 30~99인 사업체(31.6%)에서, 충북은 100~299인(38.1%), 300인 이상(41.5%)에서 청년 비율이 가장 높다.

강원은 5인 미만 사업체(42.8%), 5~9인 사업체(41.4%), 10~29인 사업체(39.0%)에서 55세 이상 고령 노동자 비율이 가장 높다. 인천은 30~99인 사업체(29.9%), 부산은 100~299인(24.3%), 울산은 300인 이상(21.7%)에서 고령 노동자 비율이 가장 높다.

〈표 6〉 광역시도별 사업체 규모별 청년·고령 노동자 규모와 비율 I (단위 : 천명, %)

	규모						비율					
	전국		30인 미만		30인 이상		전국		30인 미만		30인 이상	
	34세이하	55세이상	34세이하	55세이상	34세이하	55세이상	34세이하	55세이상	34세이하	55세이상	34세이하	55세이상
전국	5,781	5,174	3,249	3,480	2,531	1,694	28.0	25.1	27.5	29.5	28.6	19.2
서울	1,626	998	858	634	768	364	33.8	20.8	34.4	25.4	33.2	15.7
부산	326	340	208	219	118	120	27.3	28.5	28.8	30.4	25.1	25.5
대구	241	232	160	162	82	70	28.2	27.1	29.2	29.5	26.5	22.8
인천	281	324	175	225	107	99	25.3	29.1	25.3	32.6	25.3	23.4
광주	139	129	87	91	52	39	27.2	25.3	27.4	28.6	26.9	20.0
대전	176	142	101	92	75	49	30.0	24.1	31.4	28.6	28.2	18.6
울산	105	120	48	62	57	58	22.5	25.9	22.8	29.7	22.4	22.7
경기	1,423	1,226	798	832	624	394	27.8	24.0	26.7	27.8	29.4	18.6
강원	130	206	83	162	47	44	22.1	35.2	21.0	41.0	24.4	23.2
충북	193	167	85	111	108	56	28.6	24.8	24.0	31.3	33.8	17.6
충남	228	205	125	134	103	71	26.4	23.8	26.8	28.9	25.9	17.9
전북	146	186	94	143	52	43	23.7	30.1	23.4	35.6	24.2	20.0
전남	136	202	81	145	55	57	21.0	31.2	20.1	36.0	22.6	23.1
경북	226	279	124	189	103	91	23.1	28.6	22.3	34.0	24.3	21.5
경남	297	329	161	216	136	113	23.8	26.3	22.8	30.5	25.1	20.9
제주	66	63	46	47	20	16	26.9	25.4	27.1	27.6	26.3	20.5
세종	41	26	17	16	24	10	28.8	18.0	26.8	25.1	30.3	12.5

자료 : 통계청, 2021년 상반기 지역별 고용조사(A) 원자료.

〈표 7〉 광역시도별 사업체 규모별 청년·고령 노동자 규모와 비율Ⅱ(단위 : 천명, %)

	5인 미만		5~9인		10~29인		30~99인		100~299인		300인 이상	
	34세이하	55세이상	34세이하	55세이상	34세이하	55세이상	34세이하	55세이상	34세이하	55세이상	34세이하	55세이상
전국	1,001	1,167	1,014	964	1,234	1,349	1,039	977	595	353	897	364
서울	231	228	283	169	344	238	271	186	186	78	311	99
부산	64	75	67	55	77	89	58	73	29	28	31	19
대구	55	55	50	47	55	60	42	47	21	15	18	8
인천	57	75	58	62	60	89	47	61	25	19	35	18
광주	29	30	27	31	31	29	25	22	13	8	14	9
대전	33	30	33	23	35	39	32	24	17	10	26	15
울산	12	21	16	16	19	24	23	28	12	9	22	21
경기	249	268	249	239	301	325	259	235	136	84	230	75
강원	30	57	26	49	28	56	20	28	9	8	17	9
충북	28	37	24	28	33	46	39	38	30	11	38	8
충남	42	43	34	34	49	57	48	41	22	15	32	15
전북	31	48	30	44	33	50	22	24	11	9	19	10
전남	29	46	20	39	32	61	23	35	14	10	18	12
경북	34	58	34	53	56	77	47	53	21	20	34	18
경남	56	70	46	56	60	90	65	68	37	24	35	21
제주	17	21	13	12	16	13	10	10	5	4	6	2
세종	6	5	5	5	7	6	8	5	5	2	11	3
전국	27.2	31.7	29.3	27.8	26.5	29.0	26.1	24.6	30.0	17.8	31.2	12.6
서울	30.2	29.9	38.0	22.7	34.9	24.1	31.6	21.8	34.4	14.4	33.9	10.8
부산	27.8	32.5	32.5	26.9	26.9	31.2	23.6	29.8	25.6	24.3	27.8	17.3
대구	30.6	30.6	30.0	27.8	27.2	29.9	24.8	27.6	28.8	20.4	28.5	13.0
인천	26.8	35.0	27.7	29.7	22.2	33.0	22.9	29.9	26.0	19.9	28.8	15.3
광주	29.9	30.9	25.1	29.2	27.4	25.9	26.3	22.9	27.1	17.3	27.8	17.3
대전	32.0	29.5	34.7	24.2	28.4	31.2	27.8	21.1	30.5	18.3	27.4	15.8
울산	20.1	34.8	25.9	26.5	22.5	28.3	21.2	25.5	25.1	18.5	22.3	21.7
경기	26.8	28.9	27.9	26.8	25.7	27.8	26.2	23.8	30.1	18.7	33.6	11.0
강원	22.3	42.8	21.6	41.4	19.2	39.0	20.5	28.6	24.8	20.7	30.9	15.4
충북	25.9	34.1	25.3	29.9	21.8	30.2	26.6	25.6	38.1	13.2	41.5	8.7
충남	28.9	29.8	27.1	27.3	25.0	29.2	25.9	22.0	26.4	17.8	25.6	11.7
전북	23.5	37.1	24.5	36.1	22.4	33.8	21.8	23.9	23.8	18.6	28.3	15.0
전남	22.8	35.3	18.1	35.5	19.3	37.0	19.4	28.8	25.2	17.7	26.1	17.6
경북	21.0	36.1	22.4	35.5	23.1	31.8	23.2	25.8	22.8	21.6	26.9	14.4
경남	25.2	31.6	24.0	29.6	20.2	30.3	23.8	25.0	29.2	19.0	24.0	14.7
제주	26.9	34.1	25.5	23.0	28.9	24.6	24.8	25.1	23.1	19.3	33.5	11.0
세종	31.3	26.4	24.2	24.4	25.5	24.8	29.5	18.4	35.5	11.6	28.7	8.4

자료 : 통계청, 2021년 상반기 지역별 고용조사(A) 원자료.

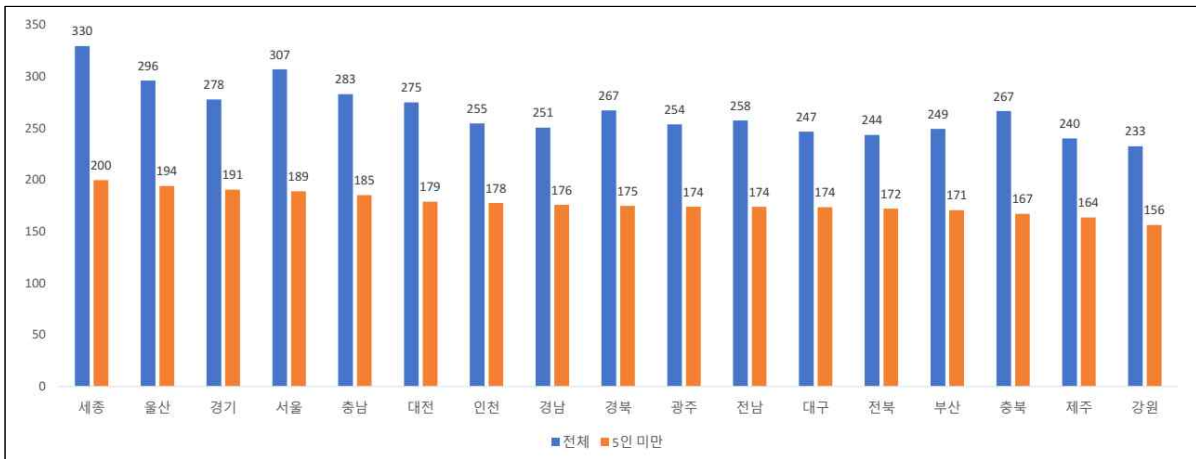
5) 월평균 임금

2021년 상반기, 전체 노동자 월평균 임금은 275만원이고, 5인 미만 사업체는 181만원이다. 5~9인 사업체는 224만원, 10~29인은 256만원, 30~99인은 293만원, 100~299인은 332만원, 300인 이상은 422만원으로 사업체 규모가 커질수록 임금이 상승한다.

광역시도별 월평균 임금이 높은 3대 지역은 세종(330만원), 서울(307만원), 울산(296만원) 순서이며 낮은 순서로 3대 지역은 강원(233만원), 제주(240만원), 전북(244만원)이다. 5인 미만 사업체 월평균 임금이 높은 3대 지역은 세종(200만원), 울산(194만원), 경기(191만원)이고, 낮은 순서로 3대 지역은 강원(156만원), 제주(164만원), 충북(167만원)이다.

지역의 평균임금과 5인미만 사업체 평균임금 격차가 가장 큰 3대 지역은 세종(130만원), 서울(118만원), 울산(102만원)이다.

[그림 12] 광역시도별 · 5인 미만 사업체 월평균 임금(단위 : 만원)



자료 : 통계청, 2021년 상반기 지역별 고용조사(A) 원자료.

〈표 8〉 광역시도별 사업체 규모별 임금노동자 평균임금(단위 : 만원)

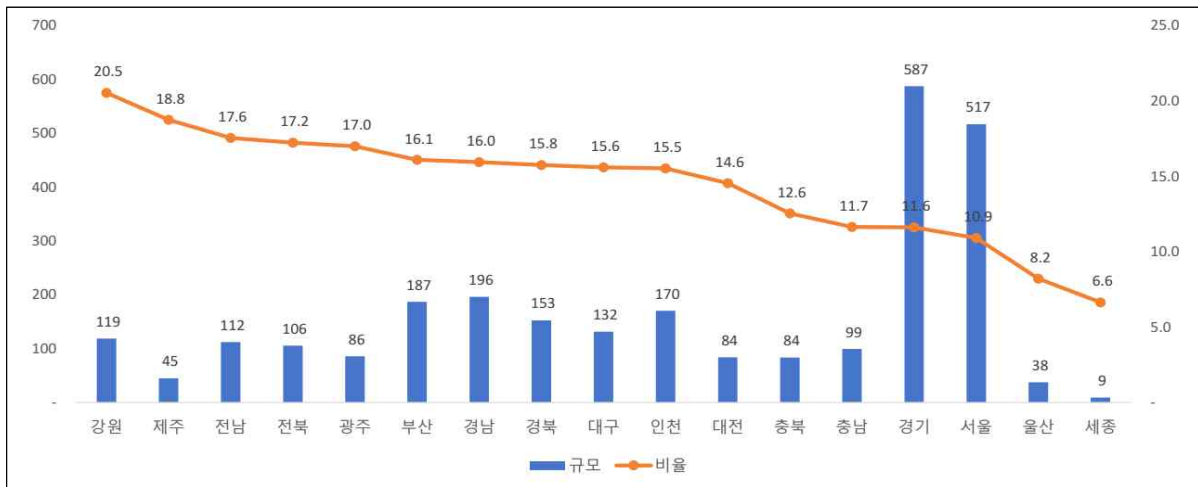
	전체	30인 미만	30인 이상	5인 미만	5~9인	10~29인	30~99인	100~299인	300인 이상
전국	275	223	344	181	224	256	293	332	422
서울	307	239	381	189	236	279	313	364	453
부산	249	213	305	171	213	248	280	298	365
대구	247	212	309	174	212	246	286	307	371
인천	255	215	319	178	215	245	281	310	391
광주	254	211	324	174	210	244	278	320	410
대전	275	214	349	179	217	242	292	339	424
울산	296	227	353	194	226	251	284	339	437
경기	278	231	344	191	235	260	292	326	432
강원	233	196	309	156	190	237	281	327	345
충북	267	219	320	167	230	248	280	325	380
충남	283	229	346	185	228	263	295	336	428
전북	244	205	315	172	203	236	290	311	356
전남	258	211	334	174	216	237	292	333	409
경북	267	215	335	175	212	244	293	328	408
경남	251	211	303	176	211	237	273	292	369
제주	240	210	307	164	210	265	293	319	324
세종	330	249	393	200	230	298	320	381	453

자료 : 통계청, 2021년 상반기 지역별 고용조사(A) 원자료.

6) 최저임금 미달

전체 노동자 20,647천명 중에서 시간당 임금이 법정 최저임금(8,720원)에 미달하는 노동자는 2,726천명(13.4%)이다. 최저임금 미달자 비율이 높은 3대 지역 노동자 수는 강원이 119천명(20.5%), 제주가 45천명(18.8%), 전남이 112천명(17.6%)이고, 최저임금 미달자 비율이 낮은 3대 지역 노동자 수는 세종이 9천명(6.6%), 울산이 38천명(8.2%), 서울이 517천명(10.9%)이다.

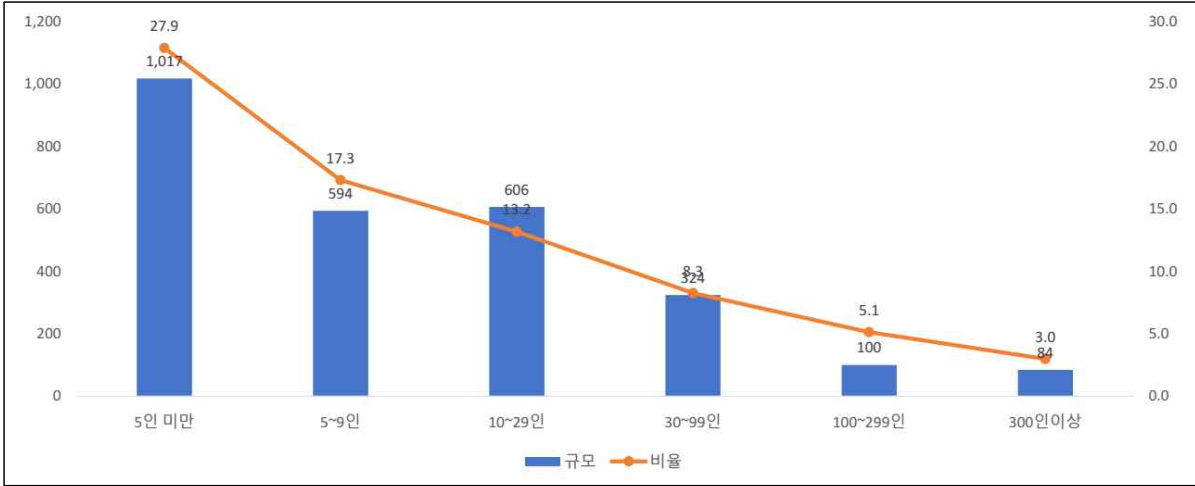
[그림 13] 광역시도별 최저임금 미달 노동자 규모와 비율(단위 : 천명, %)



자료 : 통계청, 2021년 상반기 지역별 고용조사(A) 원자료.

전국 5인 미만 사업체에서 일하는 노동자 3,684천명 중에서 1,017천명(27.9%)이 최저임금 미달이다. 최저임금 미달 노동자 비율이 5~9인은 594천명(17.3%), 10~29인은 606천명(13.2%), 30~99인은 324천명(8.3%), 100~299인은 100천명(5.1%), 300인 이상은 84천명(3.0%)으로 나타나 사업체 규모가 커질수록 최저임금 미달자 비율이 하락한다.

[그림 14] 사업체 규모별 최저임금 미달 노동자 규모와 비율(단위 : 천명, %)



자료 : 통계청, 2021년 상반기 지역별 고용조사(A) 원자료.

광역시도별로 5인 미만 사업체에서 최저임금 미달 노동자 비율이 높은 3대 지역 노동자 수는 강원이 47천명(35.9%), 제주가 22천명(35.1%), 충청이 36천명(33.6%)이고, 최저임금 미달자 비율이 낮은 3대 지역 노동자 수는 울산이 12천명(20.2%), 세종이 4천명(21.2%), 서울이 178천명(23.6%)이다.

[그림 15] 광역시도별 5인 미만 사업체 최저임금 미달 노동자 규모와 비율(단위 : 천명, %)



자료 : 통계청, 2021년 상반기 지역별 고용조사(A) 원자료.

강원은 5인 미만(35.9%)과 5~9인 사업체(27.2%)에서 최저임금 미달자 비율이 가장 높고, 전남은 10~29인 사업체(19.9%)에서, 제주는 30~99인 사업체(12.0%), 부산은 100~299인 사업체(8.7%)에서, 대구는 300인 이상 사업체(5.0%)에서 가장 높다.

〈표 9〉 광역시도별 사업체 규모별 최저임금 미달 노동자 규모와 비율 I (단위 : 천명, %)

	규모						비율					
	전국		30인 미만		30인 이상		전국		30인 미만		30인 이상	
	미달	준수	미달	준수	미달	준수	미달	준수	미달	준수	미달	준수
전국	2,726	17,652	2,217	9,465	508	8,186	13.4	86.6	19.0	81.0	5.8	94.2
서울	517	4,223	400	2,069	117	2,154	10.9	89.1	16.2	83.8	5.1	94.9
부산	187	976	147	558	40	419	16.1	83.9	20.8	79.2	8.8	91.2
대구	132	713	106	436	26	276	15.6	84.4	19.5	80.5	8.5	91.5
인천	170	927	140	543	31	384	15.5	84.5	20.5	79.5	7.4	92.6
광주	86	419	73	242	13	177	17.0	83.0	23.1	76.9	7.0	93.0
대전	84	494	69	249	15	245	14.6	85.4	21.8	78.2	5.7	94.3
울산	38	421	29	179	9	242	8.2	91.8	13.8	86.2	3.6	96.4
경기	587	4,467	476	2,487	112	1,980	11.6	88.4	16.1	83.9	5.3	94.7
강원	119	460	107	285	12	175	20.5	79.5	27.2	72.8	6.5	93.5
충북	84	584	70	283	14	301	12.6	87.4	19.9	80.1	4.4	95.6
충남	99	754	81	381	18	373	11.7	88.3	17.6	82.4	4.7	95.3
전북	106	509	94	305	12	204	17.2	82.8	23.6	76.4	5.4	94.6
전남	112	527	96	302	16	226	17.6	82.4	24.2	75.8	6.6	93.4
경북	153	817	127	424	26	392	15.8	84.2	23.0	77.0	6.3	93.7
경남	196	1,034	156	541	40	493	16.0	84.0	22.4	77.6	7.6	92.4
제주	45	196	40	127	6	68	18.8	81.2	23.7	76.3	7.6	92.4
세종	9	132	8	55	2	77	6.6	93.4	12.2	87.8	2.3	97.7

자료 : 통계청, 2021년 상반기 지역별 고용조사(A) 원자료.

〈표 10〉 광역시도별 사업체 규모별 최저임금 미달 노동자 규모와 비율Ⅱ(단위 : 천명, %)

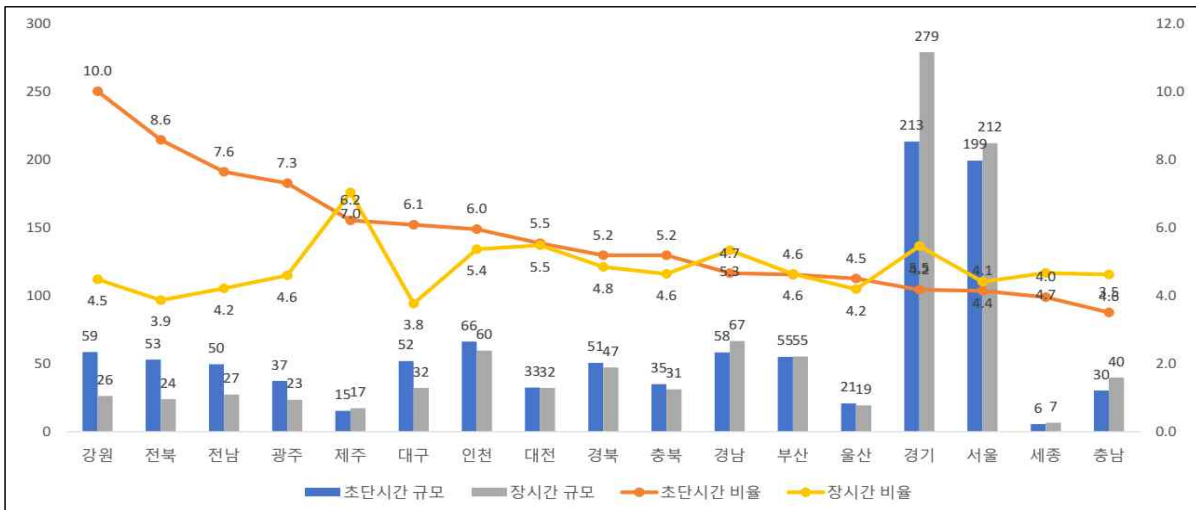
	5인 미만		5~9인		10~29인		30~99인		100~299인		300인 이상	
	미달	준수	미달	준수	미달	준수	미달	준수	미달	준수	미달	준수
전국	1,017	2,632	594	2,838	606	3,996	324	3,597	100	1,856	84	2,733
서울	178	577	115	622	107	870	67	777	26	507	24	870
부산	75	150	36	165	36	242	26	214	10	101	5	104
대구	54	123	26	141	27	172	18	148	5	68	3	60
인천	61	150	38	169	41	223	21	182	5	90	4	111
광주	30	67	23	83	19	92	10	83	2	45	2	49
대전	32	70	17	76	20	103	9	102	2	53	4	89
울산	12	49	8	54	9	76	7	100	1	48	1	94
경기	228	696	126	756	121	1,035	68	907	22	421	22	651
강원	47	84	32	87	27	114	10	87	1	34	1	53
충북	36	72	14	79	19	132	10	136	2	76	1	89
충남	37	107	22	104	23	170	11	171	4	80	2	122
전북	38	92	29	93	27	120	7	95	2	46	3	63
전남	41	87	23	85	32	130	10	108	3	53	3	64
경북	53	108	33	117	41	200	18	185	5	86	4	121
경남	69	147	40	149	47	245	27	241	10	113	4	139
제주	22	40	11	41	7	46	5	34	0	19	1	15
세종	4	15	2	17	2	24	1	26	0	15	0	36
전국	27.9	72.1	17.3	82.7	13.2	86.8	8.3	91.7	5.1	94.9	3.0	97.0
서울	23.6	76.4	15.6	84.4	11.0	89.0	8.0	92.0	4.8	95.2	2.7	97.3
부산	33.3	66.7	17.7	82.3	13.1	86.9	10.8	89.2	8.7	91.3	4.6	95.4
대구	30.4	69.6	15.4	84.6	13.4	86.6	10.7	89.3	6.5	93.5	5.0	95.0
인천	28.9	71.1	18.3	81.7	15.5	84.5	10.5	89.5	5.2	94.8	3.7	96.3
광주	31.0	69.0	21.8	78.2	17.3	82.7	10.3	89.7	4.2	95.8	3.6	96.4
대전	31.6	68.4	18.4	81.6	16.2	83.8	8.2	91.8	3.3	96.7	4.1	95.9
울산	20.2	79.8	12.6	87.4	10.2	89.8	6.2	93.8	2.6	97.4	1.1	98.9
경기	24.7	75.3	14.3	85.7	10.5	89.5	6.9	93.1	5.0	95.0	3.3	96.7
강원	35.9	64.1	27.2	72.8	19.3	80.7	9.9	90.1	3.5	96.5	2.6	97.4
충북	33.6	66.4	15.4	84.6	12.8	87.2	7.1	92.9	3.2	96.8	1.1	98.9
충남	25.6	74.4	17.2	82.8	11.9	88.1	6.3	93.7	5.1	94.9	2.0	98.0
전북	29.2	70.8	24.0	76.0	18.4	81.6	6.8	93.2	3.9	96.1	4.4	95.6
전남	32.0	68.0	21.3	78.7	19.9	80.1	8.6	91.4	5.5	94.5	4.1	95.9
경북	32.9	67.1	21.8	78.2	17.1	82.9	8.7	91.3	5.5	94.5	2.9	97.1
경남	32.0	68.0	21.1	78.9	16.1	83.9	10.0	90.0	7.9	92.1	2.8	97.2
제주	35.1	64.9	20.6	79.4	13.5	86.5	12.0	88.0	1.8	98.2	3.6	96.4
세종	21.2	78.8	10.2	89.8	7.0	93.0	4.4	95.6	1.0	99.0	1.3	98.7

자료 : 통계청, 2021년 상반기 지역별 고용조사(A) 원자료.

7) 주 15시간 미만과 52시간 초과

2021년 상반기, 전체 노동자 20,647천명의 주간 노동시간은 38.7시간(〈부표 3〉 참조), 주 15시간 미만 초단시간 노동자는 1,034천명(5.1%), 주 52시간을 초과하는 장시간 노동자는 1,001천명(4.9%)이다. 초단시간 노동자 비율이 높은 3대 지역 노동자 수는 강원이 59천명(10.0%), 전북이 53천명(8.6%), 전남이 50천명(7.6%)이다. 주 52시간을 초과하는 장시간 노동자 비율이 높은 3대 지역 노동자 수는 제주가 17천명(7.0%), 대전이 32천명(5.5%), 경기도가 279천명(5.5%)이다.

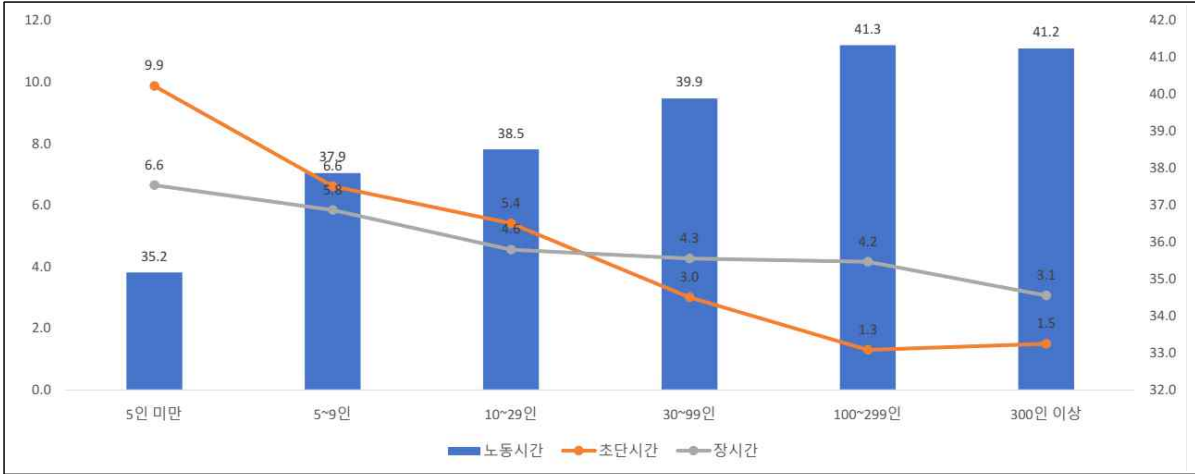
[그림 16] 광역시도별 초단시간·장시간 노동자 규모와 비율(단위 : 천명, %)



자료 : 통계청, 2021년 상반기 지역별 고용조사(A) 원자료.

5인 미만 사업체에서 평균 노동시간은 35.2시간으로 가장 짧지만, 초단시간 노동자가 364천명(9.9%)이고, 주 52시간 초과자가 245천명(6.6%)으로 초단시간 비율과 주 52시간 초과자 비율 모두 가장 높다. 사업체 규모가 커질수록 평균 노동시간은 39.9~41.3시간으로 증가하고, 30~99인 사업체부터 초단시간 노동자 비율보다 장시간 노동자 비율이 더 높다. 초단시간 노동자 비율과 장시간 노동자 비율이 5~9인은 6.6%와 5.8%, 10~29인은 5.4%와 4.6%, 30~99인은 3.0%와 4.3%, 100~299인은 1.3%와 4.2%, 300인 이상은 1.5%와 3.1%이다.

[그림 17] 사업체 규모별 평균 노동시간과 초단시간·장시간 노동자 비율(단위 : 시간, %)



자료 : 통계청, 2021년 상반기 지역별 고용조사(A) 원자료.

5인 미만 사업체에서 초단시간 노동자 비율이 높은 3대 지역 노동자 수는 강원이 20천명(14.8%), 충북이 16천명(14.5%), 제주가 8천명(13.3%)이고, 주 52시간 초과 노동자 비율이 높은 3대 지역 노동자 수는 제주가 6천명(8.7%), 대전이 9천명(8.7%), 인천이 17천명(8.0%)이다.

[그림 18] 광역시도별 5인 미만 사업체 초단시간·장시간 노동자 규모와 비율(단위 : 천명, %)



자료 : 통계청, 2021년 상반기 지역별 고용조사(A) 원자료.

강원은 5인 미만(14.8%), 5~9인(15.7%), 300인 이상 사업체(2.7%)에서 초단시간 노동자

비율이 가장 높고, 전남은 10~29인 사업체(11.4%), 인천은 30~99인 사업체(5.2%), 광주 100~299인 사업체(2.4%)에서 가장 높다.

주 52시간을 초과하는 장시간 노동자 비율의 경우, 제주 5인 미만(8.7%), 5~9인(10.1%), 30~99인 사업체(5.8%)에서 가장 높다. 대전은 10~29인 사업체(5.9%), 충남은 100~299인 사업체(5.9%), 세종은 300인 이상 사업체(6.4%)에서 장시간 노동자 비율이 가장 높다.

〈표 11〉 광역시도별 사업체 규모별 초단시간·장시간 노동자 규모와 비율 I (단위 : 천명, %)

	규모						비율					
	전국		30인 미만		30인 이상		전국		30인 미만		30인 이상	
	초단시간	장시간	초단시간	장시간	초단시간	장시간	초단시간	장시간	초단시간	장시간	초단시간	장시간
전국	1,034	1,001	845	660	189	341	5.1	4.9	7.2	5.6	2.1	3.9
서울	199	212	152	141	47	71	4.1	4.4	6.1	5.6	2.0	3.1
부산	55	55	44	36	11	20	4.6	4.6	6.1	5.0	2.4	4.1
대구	52	32	43	22	9	10	6.1	3.8	7.9	4.0	2.9	3.4
인천	66	60	53	42	14	18	6.0	5.4	7.6	6.1	3.3	4.2
광주	37	23	32	16	5	7	7.3	4.6	10.2	5.1	2.5	3.7
대전	33	32	27	21	6	11	5.5	5.5	8.3	6.5	2.2	4.3
울산	21	19	17	10	4	9	4.5	4.2	8.2	5.0	1.5	3.6
경기	213	279	169	185	44	94	4.2	5.5	5.7	6.2	2.1	4.4
강원	59	26	54	20	5	7	10.0	4.5	13.6	5.0	2.6	3.5
충북	35	31	29	21	6	11	5.2	4.6	8.2	5.8	1.8	3.3
충남	30	40	24	26	6	14	3.5	4.6	5.2	5.5	1.5	3.6
전북	53	24	49	17	4	7	8.6	3.9	12.3	4.1	1.7	3.4
전남	50	27	42	19	8	8	7.6	4.2	10.4	4.8	3.1	3.3
경북	51	47	44	26	7	21	5.2	4.8	7.9	4.8	1.7	4.9
경남	58	67	47	42	11	25	4.7	5.3	6.6	5.9	2.1	4.6
제주	15	17	14	14	2	4	6.2	7.0	8.0	8.0	2.3	4.9
세종	6	7	5	3	1	4	4.0	4.7	7.4	4.6	1.3	4.7

자료 : 통계청, 2021년 상반기 지역별 고용조사(A) 원자료.

〈표 12〉 광역시도별 사업체 규모별 초단시간·장시간 노동자 규모와 비율Ⅱ(단위 : 천명, %)

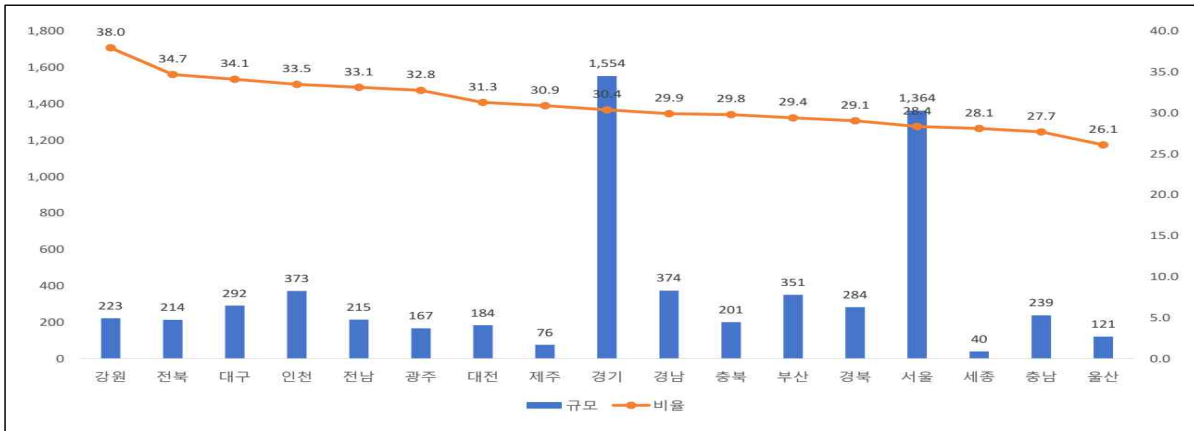
	5인 미만		5~9인		10~29인		30~99인		100~299인		300인 이상	
	초단시간	장시간	초단시간	장시간	초단시간	장시간	초단시간	장시간	초단시간	장시간	초단시간	장시간
전국	364	245	229	203	252	212	120	170	26	83	43	88
서울	74	50	38	48	41	43	30	29	5	18	11	25
부산	19	16	14	10	11	10	7	10	3	5	2	4
대구	20	8	12	6	12	8	7	7	2	2	1	2
인천	23	17	15	13	15	12	11	8	1	5	2	4
광주	10	5	13	5	10	6	3	3	1	2	1	2
대전	11	9	7	5	9	7	4	6	1	2	1	4
울산	6	4	5	4	6	3	3	6	0	1	0	2
경기	85	65	41	59	43	62	25	47	6	22	14	24
강원	20	9	19	6	15	5	3	5	0	1	2	1
충북	16	7	7	6	7	8	4	5	1	3	1	3
충남	11	9	6	8	8	9	3	7	1	5	2	3
전북	15	7	18	4	17	5	2	4	0	2	1	1
전남	13	8	11	6	19	5	5	4	1	2	2	2
경북	13	10	11	7	20	10	4	12	1	5	2	4
경남	20	16	11	11	17	14	8	14	2	6	2	5
제주	8	6	3	5	2	3	1	2	0	1	0	1
세종	2	1	2	1	1	1	1	1	0	0	0	2
전국	9.9	6.6	6.6	5.8	5.4	4.6	3.0	4.3	1.3	4.2	1.5	3.1
서울	9.7	6.5	5.1	6.4	4.1	4.4	3.5	3.4	0.9	3.3	1.3	2.7
부산	8.4	7.1	6.7	4.7	3.8	3.5	2.8	4.0	2.3	4.7	1.5	3.9
대구	10.9	4.4	7.0	3.5	5.8	4.0	4.0	4.0	2.3	2.6	0.9	2.5
인천	10.6	8.0	7.1	6.3	5.7	4.3	5.2	4.1	.9	5.6	1.9	3.5
광주	10.5	5.5	11.8	4.3	8.5	5.5	3.2	3.3	2.4	3.8	1.4	4.4
대전	10.5	8.7	6.9	4.9	7.5	5.9	3.2	5.1	1.6	3.3	1.3	3.8
울산	9.9	6.0	7.6	5.7	7.3	3.7	2.8	5.6	0.8	2.7	0.4	1.7
경기	9.2	7.0	4.6	6.6	3.7	5.3	2.5	4.8	1.3	4.9	2.0	3.6
강원	14.8	6.6	15.7	5.2	10.7	3.3	3.1	4.8	1.1	3.4	2.7	1.4
충북	14.5	6.2	7.1	6.6	4.4	5.1	2.8	3.4	0.9	3.4	1.1	3.1
충남	7.5	6.0	4.6	6.0	3.9	4.8	1.8	3.5	1.4	5.9	1.3	2.2
전북	11.1	5.3	14.7	3.6	11.3	3.6	2.1	3.7	0.8	4.2	1.7	2.2
전남	9.7	6.3	9.7	5.4	11.4	3.2	4.0	3.4	1.7	4.0	2.7	2.4
경북	8.0	5.9	7.3	4.5	8.1	4.2	2.1	5.6	1.4	5.7	1.3	3.3
경남	9.0	7.4	5.6	6.0	5.6	4.8	2.8	5.2	1.5	4.5	1.2	3.4
제주	13.3	8.7	5.5	10.1	4.2	5.1	2.6	5.8	2.2	4.4	1.8	3.4
세종	10.2	5.5	8.2	3.8	4.7	4.4	2.0	4.1	0.8	2.0	0.9	6.4

자료 : 통계청, 2021년 상반기 지역별 고용조사(A) 원자료.

8) 근속 1년 미만

2021년 상반기 전체 노동자 20,647천명의 평균 근속연수는 6.1년이며, 근속 1년 미만인 노동자는 6,273천명(30.4%)이다. 근속 1년 미만 노동자 6,273천명 중에서 비정규직이 4,220천명(67.3%), 정규직이 2,053천명(32.7%)으로 비정규직과 정규직 비율이 7대 3이다. 근속 1년 미만 노동자 비율이 가장 높은 3대 지역 노동자 수는 강원이 223천명(38.0%), 전북이 214천명(34.7%), 대구가 292천명(34.1%)이다.

[그림 19] 광역시도별 근속 1년 미만 노동자 규모와 비율(단위 : 천명, %)

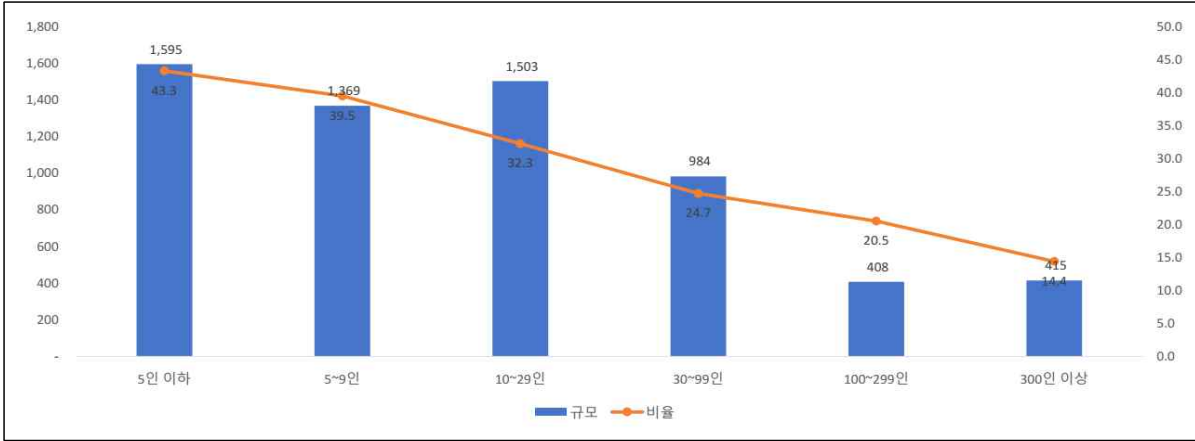


자료 : 통계청, 2021년 상반기 지역별 고용조사(A) 원자료.

5인 미만 사업체 노동자들의 평균 근속연수는 3.7년이고, 근속 1년 미만 노동자는 1,595천명(43.3%)이다. 이 중에서 비정규직이 1,297천명(81.3%), 정규직이 299천명(18.7%)으로 구성되어 5인 미만 사업체의 노동 불안정성은 결국 비정규직 문제임을 보여준다.

근속 1년 미만 노동자 비율은 5인 미만(43.3%)에서 5~9인(39.5%), 10~29인(32.3%), 30~99인(24.7%), 100~299인(20.5%), 300인 이상(14.4%)으로 사업체 규모가 커질수록 낮아진다. 근속 1년 미만 노동자 중에서 비정규직과 정규직의 비율은 5인 미만 사업체에서 8대 2, 5~9인 사업체에서 7대 3으로 감소하다가 100인 이상 사업체는 비정규직과 정규직이 거의 5대 5이다.

[그림 20] 사업체 규모별 근속 1년 미만 노동자 규모와 비율(단위 : 천명, %)



자료 : 통계청, 2021년 상반기 지역별 고용조사(A) 원자료.

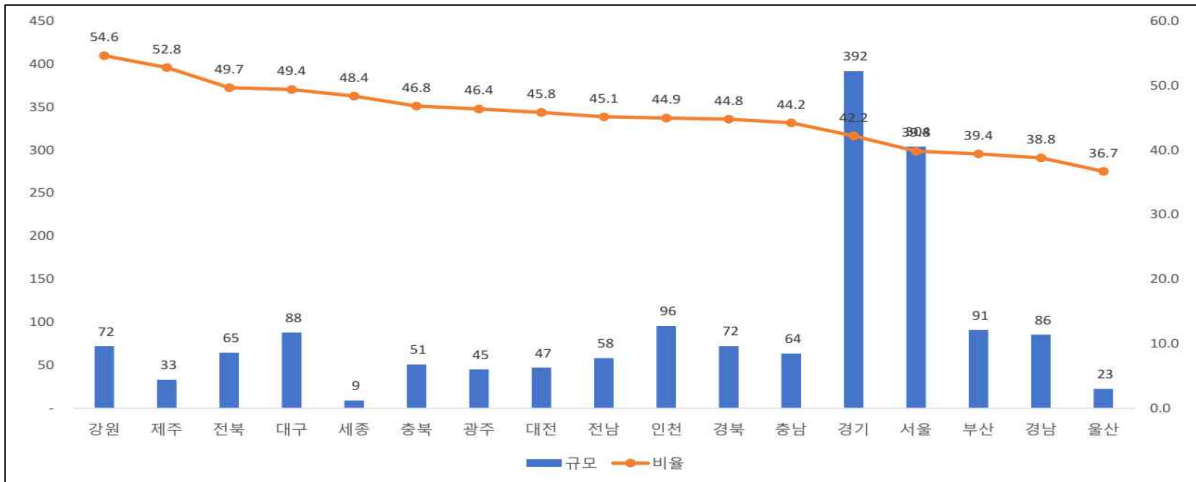
<표 13> 사업체 규모별 근속연수별 고용형태별 임금노동자 규모와 비율(단위 : 천명, %)

		규모						비율					
		1년 미만	1~2년 미만	2~3년 미만	3~5년 미만	5~10년 미만	10년 이상	1년 미만	1~2년 미만	2~3년 미만	3~5년 미만	5~10년 미만	10년 이상
전체	정규직	2,053	1,462	1,206	1,715	2,435	4,041	32.7	57.5	66.2	73.1	79.9	87.6
	비정규직	4,220	1,082	617	632	613	571	67.3	42.5	33.8	26.9	20.1	12.4
5인 미만	정규직	299	201	164	224	262	305	18.7	38.1	49.9	57.4	64.7	69.5
	비정규직	1,297	326	164	166	143	134	81.3	61.9	50.1	42.6	35.3	30.5
5~9인	정규직	414	263	210	278	338	381	30.2	54.3	63.7	70.1	78.3	84.1
	비정규직	955	222	119	119	94	72	69.8	45.7	36.3	29.9	21.7	15.9
10~29인	정규직	524	367	294	406	537	713	34.9	60.2	66.4	72.0	77.9	84.0
	비정규직	979	243	149	158	152	135	65.1	39.8	33.6	28.0	22.1	16.0
30~99인	정규직	411	316	256	366	520	901	41.8	65.3	70.2	76.7	80.2	88.3
	비정규직	572	168	109	111	129	119	58.2	34.7	29.8	23.3	19.8	11.7
100~299인	정규직	206	153	128	206	305	543	50.6	71.6	75.0	81.5	86.4	92.1
	비정규직	201	61	43	47	48	47	49.4	28.4	25.0	18.5	13.6	7.9
300인 이상	정규직	199	162	154	235	472	1,199	47.9	72.2	82.3	88.0	90.8	95.0
	비정규직	216	62	33	32	48	63	52.1	27.8	17.7	12.0	9.2	5.0

자료 : 통계청, 2021년 상반기 지역별 고용조사(A) 원자료.

5인 미만 사업체에서 근속 1년 미만 노동자 비율이 높은 3대 지역 노동자 수는 강원이 72천명(54.6%), 제주가 33천명(52.8%), 전북이 65천명(49.7%)이다.

[그림 21] 광역시도별 5인 미만 사업체 근속 1년 미만 노동자 규모와 비율(단위 : 천명, %)



자료 : 통계청, 2021년 상반기 지역별 고용조사(A) 원자료.

1년 미만 노동자 비율이 강원은 5인 미만 사업체(54.6%)와 5~9인 사업체(52.3%)에서 가장 높고, 세종은 10~29인 사업체(39.0%), 인천은 30~99인 사업체(26.5%)에서, 경남은 100~299인 사업체(24.7%), 부산은 300인 이상 사업체(16.8%)에서 가장 높다.

〈표 14〉 광역시도별 사업체 규모별 근속 1년 미만 노동자 규모와 비율 I (단위 : 천명, %)

	규모						비율					
	전국		30인 미만		30인 이상		전국		30인 미만		30인 이상	
	1년미만	1년이상	1년미만	1년이상	1년미만	1년이상	1년미만	1년이상	1년미만	1년이상	1년미만	1년이상
전국	6,273	14,373	4,467	7,338	1,806	7,036	30.4	69.6	37.8	62.2	20.4	79.6
서울	1,364	3,443	891	1,602	473	1,842	28.4	71.6	35.7	64.3	20.4	79.6
부산	351	842	251	470	100	372	29.4	70.6	34.8	65.2	21.2	78.8
대구	292	563	226	322	66	241	34.1	65.9	41.2	58.8	21.5	78.5
인천	373	740	281	409	92	330	33.5	66.5	40.7	59.3	21.7	78.3
광주	167	343	130	187	37	157	32.8	67.2	41.1	58.9	19.2	80.8
대전	184	404	134	189	50	214	31.3	68.7	41.4	58.6	19.0	81.0
울산	121	343	75	134	46	209	26.1	73.9	36.0	64.0	18.0	82.0
경기	1,554	3,556	1,086	1,902	467	1,654	30.4	69.6	36.4	63.6	22.0	78.0
강원	223	364	186	209	37	154	38.0	62.0	47.0	53.0	19.3	80.7
충북	201	473	135	220	66	253	29.8	70.2	37.9	62.1	20.8	79.2
충남	239	623	171	295	68	329	27.7	72.3	36.7	63.3	17.2	82.8
전북	214	403	176	225	38	178	34.7	65.3	43.8	56.2	17.8	82.2
전남	215	434	166	237	49	196	33.1	66.9	41.2	58.8	19.9	80.1
경북	284	693	207	347	77	345	29.1	70.9	37.3	62.7	18.2	81.8
경남	374	876	259	449	115	427	29.9	70.1	36.6	63.4	21.2	78.8
제주	76	170	67	103	9	68	30.9	69.1	39.4	60.6	12.2	87.8
세종	40	103	27	36	14	67	28.1	71.9	42.6	57.4	16.8	83.2

자료 : 통계청, 2021년 상반기 지역별 고용조사(A) 원자료.

〈표 15〉 광역시도별 사업체 규모별 근속 1년 미만 노동자 규모와 비율Ⅱ(단위 : 천명, %)

	5인 미만		5~9인		10~29인		30~99인		100~299인		300인 이상	
	1년미만	1년이상	1년미만	1년이상	1년미만	1년이상	1년미만	1년이상	1년미만	1년이상	1년미만	1년이상
전국	1,595	2,088	1,369	2,097	1,503	3,153	984	2,995	408	1,579	415	2,462
서울	304	459	280	464	307	679	221	635	116	425	136	782
부산	91	140	74	131	86	200	58	187	23	91	19	94
대구	88	90	71	97	66	135	42	127	14	60	10	55
인천	96	117	89	120	96	172	54	150	21	76	16	104
광주	45	52	46	61	39	73	23	72	8	40	6	45
대전	47	56	42	53	44	80	29	85	10	46	11	84
울산	23	39	25	37	28	58	26	82	10	40	10	87
경기	392	537	328	563	367	802	257	730	96	354	114	570
강원	72	60	63	57	51	92	22	76	6	31	9	48
충북	51	58	38	57	46	106	35	112	16	63	15	77
충남	64	80	50	76	57	138	40	145	17	69	11	115
전북	65	65	58	65	53	95	21	81	7	40	9	57
전남	58	71	47	63	61	103	29	92	11	46	9	59
경북	72	89	57	93	77	165	47	157	15	76	15	112
경남	86	135	76	115	98	199	66	207	31	94	18	126
제주	33	30	19	33	15	40	5	35	3	17	2	15
세종	9	10	8	11	10	16	6	22	3	12	4	33
전국	43.3	56.7	39.5	60.5	32.3	67.7	24.7	75.3	20.5	79.5	14.4	85.6
서울	39.8	60.2	37.6	62.4	31.2	68.8	25.8	74.2	21.4	78.6	14.8	85.2
부산	39.4	60.6	36.3	63.7	30.0	70.0	23.7	76.3	20.1	79.9	16.8	83.2
대구	49.4	50.6	42.4	57.6	33.0	67.0	25.1	74.9	18.5	81.5	15.5	84.5
인천	44.9	55.1	42.5	57.5	35.9	64.1	26.5	73.5	21.8	78.2	13.6	86.4
광주	46.4	53.6	42.7	57.3	34.9	65.1	24.0	76.0	17.1	82.9	12.5	87.5
대전	45.8	54.2	44.1	55.9	35.6	64.4	25.4	74.6	18.5	81.5	11.7	88.3
울산	36.7	63.3	40.5	59.5	32.1	67.9	24.3	75.7	20.1	79.9	9.9	90.1
경기	42.2	57.8	36.8	63.2	31.4	68.6	26.1	73.9	21.4	78.6	16.6	83.4
강원	54.6	45.4	52.3	47.7	35.6	64.4	22.7	77.3	15.8	84.2	15.5	84.5
충북	46.8	53.2	39.9	60.1	30.3	69.7	23.9	76.1	20.7	79.3	16.1	83.9
충남	44.2	55.8	39.4	60.6	29.4	70.6	21.7	78.3	19.5	80.5	9.0	91.0
전북	49.7	50.3	47.0	53.0	36.1	63.9	21.1	78.9	15.8	84.2	14.2	85.8
전남	45.1	54.9	42.7	57.3	37.1	62.9	23.7	76.3	19.7	80.3	13.6	86.4
경북	44.8	55.2	38.0	62.0	31.9	68.1	23.0	77.0	16.8	83.2	11.7	88.3
경남	38.8	61.2	39.7	60.3	32.9	67.1	24.3	75.7	24.7	75.3	12.5	87.5
제주	52.8	47.2	36.1	63.9	27.2	72.8	13.1	86.9	12.9	87.1	9.0	91.0
세종	48.4	51.6	41.9	58.1	39.0	61.0	21.6	78.4	20.0	80.0	11.8	88.2

자료 : 통계청, 2021년 상반기 지역별 고용조사(A) 원자료.

〈부표 1〉 광역시도별 사업체 규모별 임금노동자 평균연령(단위 : 세)

	전체	5인 미만	5~9인	10~29인	30~99인	100~299인	300인 이상
전국	44.5	45.9	44.9	45.9	44.7	42.5	41.3
서울	42.5	44.8	42.1	43.1	43.1	41.1	40.5
부산	45.4	46.2	44.3	46.2	46.4	44.4	42.9
대구	44.9	44.7	44.9	46.0	45.7	43.4	41.5
인천	45.9	46.5	45.5	47.5	46.6	43.3	42.5
광주	44.9	45.4	46.5	45.5	44.3	42.9	42.8
대전	44.0	43.8	43.1	46.3	44.0	42.7	42.6
울산	45.6	48.0	45.3	46.4	45.8	43.5	44.4
경기	44.3	45.2	44.6	45.7	44.6	42.8	40.6
강원	48.4	50.1	50.3	50.2	46.6	43.9	42.2
충북	44.4	46.7	46.0	46.9	44.7	40.6	38.7
충남	44.4	45.3	45.3	46.1	43.7	42.8	41.9
전북	46.9	47.9	48.7	48.4	45.3	43.8	42.4
전남	47.6	47.8	49.6	49.8	46.9	43.7	43.6
경북	46.2	48.1	48.0	47.4	45.2	44.3	42.3
경남	45.5	46.0	46.2	47.2	45.3	42.7	43.2
제주	44.7	46.7	44.5	44.4	44.9	42.9	39.9
세종	43.0	44.0	44.4	45.7	42.9	40.1	41.3

자료 : 통계청, 2021년 상반기 지역별 고용조사(A) 원자료.

〈부표 2〉 광역시도별 사업체 규모별 시간당 임금(단위 : 원)

	전체	5인 미만	5~9인	10~29인	30~99인	100~299인	300인 이상
전국	16,229	12,048	13,549	15,204	16,932	18,743	23,864
서울	18,124	12,750	14,284	16,469	18,307	20,815	25,864
부산	15,045	11,510	13,114	14,890	16,395	17,139	21,210
대구	14,796	11,607	13,106	14,618	16,606	17,575	20,802
인천	15,093	11,924	12,900	14,642	16,246	17,061	22,186
광주	15,088	11,452	12,951	14,361	16,284	18,198	23,026
대전	16,420	11,956	13,697	14,623	17,178	19,266	23,850
울산	17,156	12,591	13,750	14,994	16,267	18,550	24,484
경기	16,250	12,358	13,934	15,240	16,768	18,263	24,295
강원	14,230	10,757	12,016	14,434	16,400	18,670	20,098
충북	15,656	11,513	14,013	14,680	16,045	18,056	21,239
충남	16,496	12,378	13,457	15,273	17,018	18,430	24,111
전북	14,586	11,387	12,608	14,272	16,624	17,278	20,135
전남	15,509	11,343	13,343	14,715	17,128	18,871	23,160
경북	15,591	11,410	12,979	14,602	16,474	18,052	22,754
경남	14,735	11,489	12,813	14,145	15,636	16,382	20,297
제주	14,750	12,069	12,514	15,893	16,783	18,729	18,768
세종	18,961	13,064	14,408	17,872	18,591	21,291	24,329

자료 : 통계청, 2021년 상반기 지역별 고용조사(A) 원자료.

〈부표 3〉 광역시도별 사업체 규모별 주간 노동시간(단위 : 시간)

	전체	5인 미만	5~9인	10~29인	30~99인	100~299인	300인 이상
전국	38.7	35.2	37.9	38.5	39.9	41.3	41.2
서울	38.9	35.2	38.4	39.1	39.3	40.9	40.9
부산	38.2	35.1	37.6	38.5	39.3	40.6	40.6
대구	37.7	34.4	36.9	37.8	39.3	40.4	41.0
인천	38.6	35.2	38.1	38.5	39.7	42.5	41.2
광주	37.9	34.4	36.1	38.2	39.6	40.9	41.4
대전	38.3	35.2	37.2	37.6	39.3	40.8	41.2
울산	39.6	35.7	37.6	37.8	40.8	42.3	42.4
경기	39.3	36.0	38.9	39.4	40.4	41.4	41.5
강원	36.3	33.0	34.7	36.1	39.2	40.7	39.9
충북	38.9	33.4	38.0	38.8	40.1	41.8	42.0
충남	39.4	35.4	38.8	39.3	40.5	42.5	41.3
전북	37.3	34.4	35.2	36.4	40.1	42.1	41.2
전남	37.4	35.0	36.4	36.0	39.3	41.3	40.3
경북	38.9	35.1	37.2	37.7	41.2	42.3	41.7
경남	38.7	35.6	37.3	38.0	39.9	41.5	42.0
제주	38.1	33.8	39.4	38.5	40.5	41.0	40.7
세종	40.0	34.4	36.7	39.8	40.3	42.3	43.3

자료 : 통계청, 2021년 상반기 지역별 고용조사(A) 원자료.

〈부표 4〉 광역시도별 사업체 규모별 근속기간(단위 : 년)

	전체	5인 미만	5~9인	10~29인	30~99인	100~299인	300인 이상
전국	6.1	3.7	4.0	5.2	6.9	7.7	10.6
서울	5.9	3.8	4.0	5.1	6.1	6.8	9.4
부산	6.1	3.9	4.2	5.4	7.5	8.1	10.9
대구	5.9	3.3	4.1	5.6	8.0	8.5	10.7
인천	5.5	3.5	3.4	4.7	6.7	7.2	11.0
광주	6.1	3.3	4.1	5.4	7.1	8.5	13.0
대전	6.2	3.6	3.5	4.6	7.2	8.5	11.7
울산	7.8	4.1	3.7	4.7	6.8	8.8	16.0
경기	5.6	3.5	3.9	5.0	6.4	7.2	9.5
강원	6.0	3.2	3.5	6.3	8.1	10.1	10.8
충북	6.0	3.8	4.3	5.3	6.7	7.4	9.4
충남	6.7	3.8	4.1	5.7	7.1	8.4	12.6
전북	6.3	3.9	4.3	5.3	8.4	9.8	11.0
전남	6.6	4.2	4.4	5.5	8.1	9.4	12.3
경북	7.3	4.2	4.7	6.1	7.9	9.8	13.6
경남	6.3	3.8	4.3	5.6	6.8	7.6	12.6
제주	6.5	3.5	5.0	6.7	9.1	10.9	9.9
세종	7.1	3.1	3.4	4.7	7.0	9.2	11.9

자료 : 통계청, 2021년 상반기 지역별 고용조사(A) 원자료.