
2022년 중소기업 설 자금 수요조사

2022. 01.

KBIZ 중소기업중앙회

“이 자료는 국가승인통계와 무관함”

목 차

I 조사 개요

1. 조사 배경	1
2. 조사 개요	1
3. 조사 내용	1
4. 응답기업 특성	2

II 조사 결과

1. 최근 중소기업 자금사정	3
2. 금융기관을 통한 자금조달 여건	6
3. 은행에서 자금조달 시 주요 애로사항	7
4. 설 자금 확보현황	8
5. 설 자금 확보계획	9
6. 설 상여금 지급계획	10
6-1. 설 상여금 지급수준	11
7. 설 휴무계획	12
8. 금융이용 관련 애로사항 및 지원 요청사항	13

표 목차

〈표 1〉 조사 개요	1
〈표 2〉 조사 내용	1
〈표 3〉 응답기업 특성	2
〈표 4〉 최근 중소기업 자금사정	4
〈표 5〉 자금사정 곤란 원인	5
〈표 6〉 코로나19로 인한 자금사정 곤란	5
〈표 7〉 금융기관을 통한 자금조달 여건	6
〈표 8〉 은행에서 자금조달 시 주요 애로사항	7
〈표 9〉 설 자금 확보현황	8
〈표 10〉 설 자금 확보계획	9
〈표 11〉 설 상여금 지급계획	10
〈표 12〉 설 상여금 지급수준	11
〈표 13〉 설 휴무계획	12
〈표 14〉 금융이용 관련 애로사항 및 지원 요청사항	13

그림 목차

〈그림 1〉 최근 중소기업 자금사정 / 자금사정 곤란 원인 / 코로나19 영향 ..	3
〈그림 2〉 금융기관을 통한 자금조달 여건	6
〈그림 3〉 은행에서 자금조달 시 주요 애로사항	7
〈그림 4〉 설 자금 확보계획	9
〈그림 5〉 설 상여금 지급계획	10
〈그림 6〉 설 휴무계획	12

I

조사 개요

1. 조사 배경

- 중소기업의 2022년 설 자금 수급 실태를 파악하여 효율적인 지원방안을 마련하고자 함

2. 조사 개요

〈표 1〉 조사 개요

■ 조사 대상	중소기업
■ 조사 규모	800개사
■ 조사 방법	전화조사
■ 조사 기간	1월 6일부터 12일까지(6일 간)
■ 조사 기관	주식회사 리서치림

3. 조사 내용

〈표 2〉 조사 내용

■ 최근 중소기업 자금사정 / 자금사정 곤란 원인 / 코로나19 영향
■ 금융기관을 통한 자금조달 여건
■ 은행에서 자금조달 시 주요 애로사항
■ 설 자금 확보현황
■ 설 자금 확보계획
■ 설 상여금 지급계획
■ 설 상여금 지급수준
■ 설 휴무계획
■ 금융이용 관련 애로사항 및 지원 요청사항

4. 응답기업 특성

〈표 3〉 응답기업 특성

(단위: %)

구 분		사례 수	비율
전 체		(800)	100.0
업종	제조업	(401)	50.1
	비제조업	(399)	49.9
매출액	10억 미만	(150)	18.8
	10억 이상~30억 미만	(189)	23.6
	30억 이상~50억 미만	(91)	11.4
	50억 이상~100억 미만	(120)	15.0
	100억 이상~200억 미만	(86)	10.8
	200억 이상	(164)	20.5
판매형태	수출기업 ¹⁾	(116)	14.5
	내수기업	(684)	85.5
종업원 수	10인 미만	(278)	34.8
	10인 이상~30인 미만	(269)	33.6
	30인 이상~50인 미만	(108)	13.5
	50인 이상	(145)	18.1
지역	수도권 ²⁾	(396)	49.5
	비수도권	(404)	50.5

1) 수출기업은 “전체 매출액 중 수출비중이 10% 이상인 기업”

2) 수도권은 “서울, 경기, 인천지역 소재 기업”

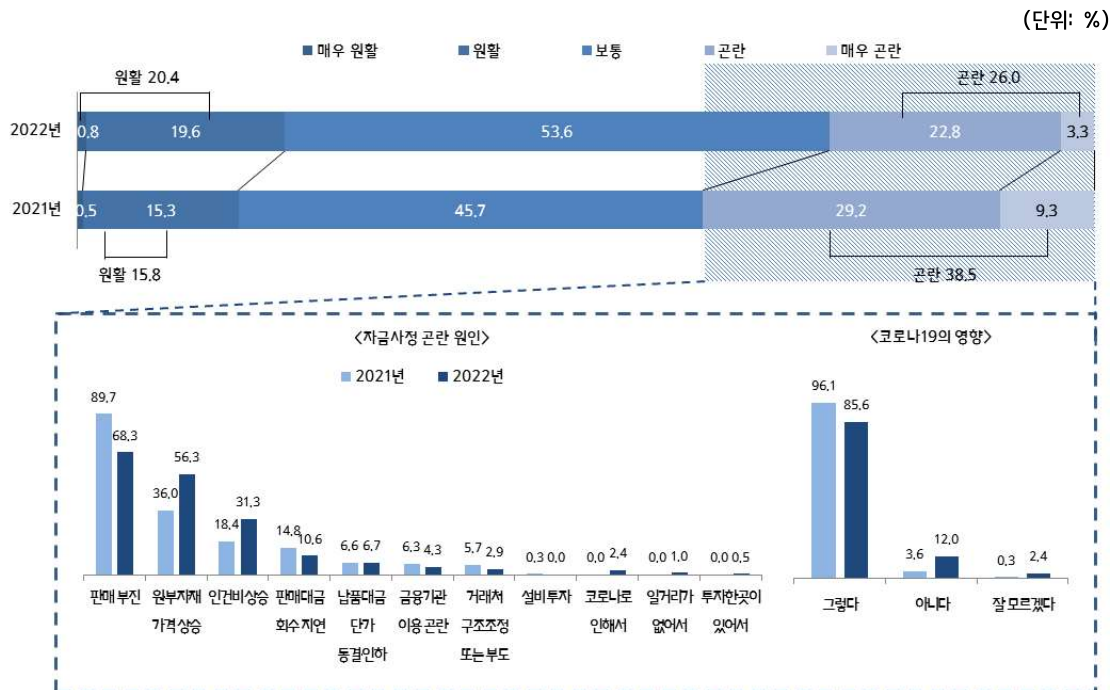
II 조사 결과

※ 각 조사 결과는 소수점 반올림으로 인해 세부항목의 합계와 일치하지 않을 수 있음

1. 최근 중소기업 자금사정

- 최근 중소기업 자금사정에 대해 묻은 결과, ‘곤란함’(매우 곤란: 3.3% + 곤란: 22.8%)이 26.0%로 ‘원활함’(매우 원활: 0.8% + 원활: 19.6%)에 비해 높게 나타남
- 매출액이 **감소할수록**, 종업원 수가 **적을수록** ‘곤란함’ 응답비율이 **대체로** 증가하는 경향을 보임
- 자금사정 곤란 원인(n=208) 조사 결과, ‘판매 부진’이 68.3%로 가장 높았고, ‘원·부자재 가격 상승’(56.3%), ‘인건비 상승’(31.3%) 등의 순으로 나타남
- 자금사정 곤란 원인 중 ‘원·부자재 가격 상승’(36.0%)과 ‘인건비 상승’(31.3%)은 2021년에 비해 각각 20.3%p, 12.9%p 증가하였고, 나머지 항목들은 감소하였음
- 자금사정 곤란 원인 중 ‘판매부진’은 종업원 수가 늘어날수록 감소하는 경향을 보였고, 매출액 ‘30억 이상~50억 미만’(74.1%), 종업원 수 ‘10명 미만’(74.5%)에서 상대적으로 높게 나타남
- 10개 기업 중 8개 기업 이상(85.6%)이 코로나19의 영향으로 자금사정이 곤란하다고 응답(n=208)하였고, 2021년(96.1%)에 비해 10.5%p 낮게 나타남

<그림 1> 최근 중소기업 자금사정 / 자금사정 곤란 원인 / 코로나19 영향



〈표 4〉 최근 중소기업 자금사정

(단위: %)

		사례수	원활			보통	곤란		
			매우 원활	원활	원활함		매우 곤란	곤란함	
전체(A)		(800)	0.8	19.6	20.4	53.6	22.8	3.3	26.0
업종	제조업	(401)	0.7	17.5	18.2	50.4	27.7	3.7	31.4
	비제조업	(399)	0.8	21.8	22.6	56.9	17.8	2.8	20.6
매출액	10억 미만	(150)	0.7	10.0	10.7	40.7	38.7	10.0	48.7
	10억 이상~30억 미만	(189)	0.5	13.2	13.8	58.2	25.9	2.1	28.0
	30억 이상~50억 미만	(91)	0.0	20.9	20.9	49.5	25.3	4.4	29.7
	50억 이상~100억 미만	(120)	0.8	26.7	27.5	51.7	20.0	0.8	20.8
	100억 이상~200억 미만	(86)	1.2	24.4	25.6	62.8	10.5	1.2	11.6
	200억 이상	(164)	1.2	27.4	28.7	59.1	11.6	0.6	12.2
판매 형태	수출기업	(116)	0.9	28.4	29.3	56.0	12.9	1.7	14.7
	내수기업	(684)	0.7	18.1	18.9	53.2	24.4	3.5	27.9
종업원 수	10인 미만	(278)	0.4	14.7	15.1	46.8	32.0	6.1	38.1
	10인 이상~30인 미만	(269)	0.4	16.4	16.7	60.6	20.1	2.6	22.7
	30인 이상~50인 미만	(108)	2.8	22.2	25.0	53.7	19.4	1.9	21.3
	50인 이상	(145)	0.7	33.1	33.8	53.8	12.4	0.0	12.4
지역	수도권	(396)	0.8	19.2	19.9	55.8	21.2	3.0	24.2
	비수도권	(404)	0.7	20.0	20.8	51.5	24.3	3.5	27.7
2021년 전체(B)		(860)	0.5	15.3	15.8	45.7	29.2	9.3	38.5
증감(A-B, %p)		-	0.3	4.3	4.6	7.9	△6.4	△6.0	△12.5

〈표 5〉 자금사정 곤란 원인

(n: 208, 단위: %, 복수응답)

		사례 수	판매 부진	원·부자 재 가격 상승	인건비 상승	판매 대금 회수 지연	납품 대금 단가 동결·인하	금융 기관 이용 곤란	거래처 구조 조정 또는 부도	코로나로 인해서	일거리가 없어서	투자한곳이 있어서
전체(A)		(208)	68.3	56.3	31.3	10.6	6.7	4.3	2.9	2.4	1.0	0.5
업종	제조업	(126)	65.1	74.6	27.0	7.9	8.7	4.8	1.6	0.0	0.0	0.8
	비제조업	(82)	73.2	28.0	37.8	14.6	3.7	3.7	4.9	6.1	2.4	0.0
매출액	10억 미만	(73)	71.2	47.9	27.4	8.2	6.8	6.8	2.7	6.8	2.7	0.0
	10억 이상~30억 미만	(53)	71.7	52.8	41.5	5.7	5.7	3.8	0.0	0.0	0.0	0.0
	30억 이상~50억 미만	(27)	74.1	63.0	18.5	18.5	7.4	3.7	3.7	0.0	0.0	0.0
	50억 이상~100억 미만	(25)	56.0	72.0	36.0	12.0	12.0	4.0	4.0	0.0	0.0	0.0
	100억 이상~200억 미만	(10)	50.0	70.0	40.0	10.0	10.0	0.0	10.0	0.0	0.0	0.0
	200억 이상	(20)	65.0	60.0	25.0	20.0	0.0	0.0	5.0	0.0	0.0	5.0
판매 형태	수출기업	(17)	52.9	82.4	35.3	5.9	5.9	0.0	0.0	0.0	0.0	0.0
	내수기업	(191)	69.6	53.9	30.9	11.0	6.8	4.7	3.1	2.6	1.0	0.5
종업원 수	10인 미만	(106)	74.5	52.8	28.3	9.4	6.6	4.7	1.9	2.8	0.9	0.0
	10인 이상~30인 미만	(61)	67.2	67.2	27.9	9.8	8.2	4.9	0.0	3.3	1.6	0.0
	30인 이상~50인 미만	(23)	56.5	47.8	47.8	17.4	4.3	4.3	13.0	0.0	0.0	0.0
	50인 이상	(18)	50.0	50.0	38.9	11.1	5.6	0.0	5.6	0.0	0.0	5.6
지역	수도권	(96)	70.8	52.1	26.0	10.4	6.3	6.3	2.1	2.1	2.1	0.0
	비수도권	(112)	66.1	59.8	35.7	10.7	7.1	2.7	3.6	2.7	0.0	0.9
2021년 전체(B)		(331)	89.7	36.0	18.4	14.8	6.6	6.3	5.7	-	-	-
증감(A-B, %p)		-	Δ21.4	20.3	12.9	Δ4.2	0.1	Δ2.0	Δ2.8	-	-	-

〈표 6〉 코로나19로 인한 자금사정 곤란

(n: 208, 단위: %)

		사례수	그렇다	아니다	잘 모르겠다
전체(A)		(208)	85.6	12.0	2.4
업종	제조업	(126)	84.1	13.5	2.4
	비제조업	(82)	87.8	9.8	2.4
매출액	10억 미만	(73)	89.0	9.6	1.4
	10억 이상~30억 미만	(53)	88.7	7.5	3.8
	30억 이상~50억 미만	(27)	77.8	22.2	0.0
	50억 이상~100억 미만	(25)	80.0	12.0	8.0
	100억 이상~200억 미만	(10)	90.0	10.0	0.0
	200억 이상	(20)	80.0	20.0	0.0
판매 형태	수출기업	(17)	88.2	11.8	0.0
	내수기업	(191)	85.3	12.0	2.6
종업원 수	10인 미만	(106)	87.7	10.4	1.9
	10인 이상~30인 미만	(61)	88.5	6.6	4.9
	30인 이상~50인 미만	(23)	65.2	34.8	0.0
	50인 이상	(18)	88.9	11.1	0.0
지역	수도권	(96)	86.5	11.5	2.1
	비수도권	(112)	84.8	12.5	2.7
2021년 전체(B)		(331)	96.1	3.6	0.3
증감(A-B, %p)		-	Δ10.5	8.4	2.1

2. 금융기관을 통한 자금조달 여건

- 금융기관을 통한 자금조달 여건에 대해 물은 결과, ‘원활함’(매우 원활: 1.3% + 원활: 22.5%) 이 23.8%로 ‘곤란함’(매우 곤란: 2.6% + 곤란: 13.6%)보다 높게 나타남
- 2022년의 금융기관을 통한 자금조달 여건이 원활하다는 비율(23.8%)이 2021년(20.0%) 보다 높고, 곤란하다는 비율(16.2%)은 2020년(24.0%)보다 낮게 조사됨

<그림 3> 금융기관을 통한 자금조달 여건

(단위: %)



<표 7> 금융기관을 통한 자금조달 여건

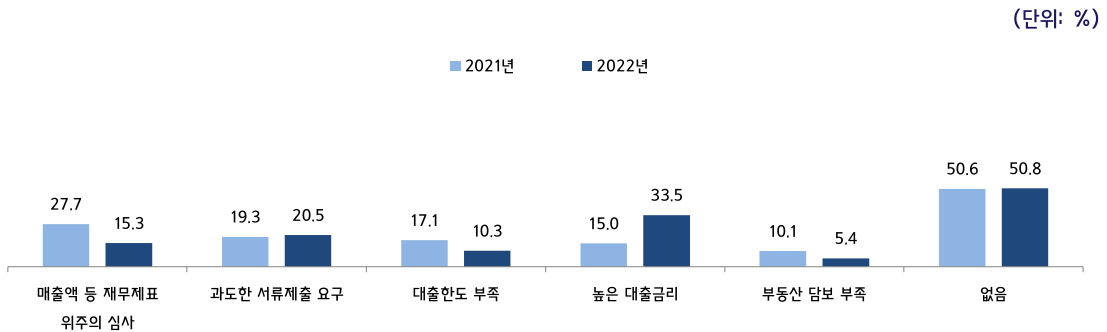
(단위: %)

	사례수	원활함				보통	곤란함		
		매우 원활	원활	원활함	곤란		매우 곤란	곤란함	
전체(A)	(800)	1.3	22.5	23.8	60.0	13.6	2.6	16.3	
업종	제조업	(401)	1.0	20.0	20.9	60.6	15.7	2.7	18.5
	비제조업	(399)	1.5	25.1	26.6	59.4	11.5	2.5	14.0
매출액	10억 미만	(150)	1.3	14.0	15.3	53.3	23.3	8.0	31.3
	10억 이상~30억 미만	(189)	1.1	19.6	20.6	59.3	18.0	2.1	20.1
	30억 이상~50억 미만	(91)	0.0	22.0	22.0	59.3	13.2	5.5	18.7
	50억 이상~100억 미만	(120)	1.7	27.5	29.2	61.7	9.2	0.0	9.2
	100억 이상~200억 미만	(86)	1.2	27.9	29.1	64.0	7.0	0.0	7.0
	200억 이상	(164)	1.8	27.4	29.3	64.0	6.7	0.0	6.7
판매 형태	수출기업	(116)	0.9	30.2	31.0	63.8	4.3	0.9	5.2
	내수기업	(684)	1.3	21.2	22.5	59.4	15.2	2.9	18.1
종업원 수	10인 미만	(278)	1.1	17.6	18.7	56.8	19.4	5.0	24.5
	10인 이상~30인 미만	(269)	0.4	21.9	22.3	64.7	11.2	1.9	13.0
	30인 이상~50인 미만	(108)	3.7	23.1	26.9	57.4	13.9	1.9	15.7
지역	50인 이상	(145)	1.4	32.4	33.8	59.3	6.9	0.0	6.9
	수도권	(396)	1.5	22.7	24.2	60.1	13.4	2.3	15.7
	비수도권	(404)	1.0	22.3	23.3	59.9	13.9	3.0	16.8
2021년 전체(B)	(860)	0.6	19.4	20.0	55.9	21.0	3.0	24.1	
증감(A-B, %p)	-	0.7	3.1	3.8	4.1	Δ7.4	Δ0.4	Δ7.8	

3. 은행에서 자금조달 시 주요 애로사항

- 은행에서 자금조달 시 주요 애로사항으로는 ‘높은 대출금리’가 33.5%로 가장 높았고, ‘과도한 서류제출 요구’(20.5%), ‘매출액 등 재무제표 위주의 심사’(15.3%) 등의 순으로 나타남
- 주요 애로사항 중 ‘높은 대출금리’(33.5%)는 2021년에 비해 18.5%p 증가한 반면, ‘매출액 등 재무제표 위주의 심사’(15.3%)는 12.4%p 감소함

〈그림 5〉 은행에서 자금조달 시 주요 애로사항



〈표 8〉 은행에서 자금조달 시 주요 애로사항

(단위: %, 복수응답)

		사례수	매출액 등 재무제표 위주의 심사	과도한 서류제출 요구	대출한도 부족	높은 대출금리	부동산 담보 부족	없음
전체(A)		(800)	15.3	20.5	10.3	33.5	5.4	50.8
업종	제조업	(430)	18.5	22.4	9.7	36.4	7.0	46.1
	비제조업	(430)	12.0	18.5	10.8	30.6	3.8	55.4
매출액	10억 미만	(159)	19.3	23.3	17.3	36.7	9.3	37.3
	10억 이상~30억 미만	(230)	15.9	26.5	11.6	38.1	5.8	45.0
	30억 이상~50억 미만	(130)	20.9	13.2	11.0	30.8	4.4	53.8
	50억 이상~100억 미만	(146)	12.5	23.3	4.2	37.5	2.5	52.5
	100억 이상~200억 미만	(106)	11.6	9.3	9.3	20.9	2.3	67.4
	200억 이상	(89)	11.6	18.9	6.7	30.5	5.5	57.9
판매 형태	수출기업	(136)	12.1	18.1	8.6	24.1	6.0	62.9
	내수기업	(724)	15.8	20.9	10.5	35.1	5.3	48.7
종업원 수	10인 미만	(275)	16.9	23.7	14.4	38.5	7.9	39.9
	10인 이상~30인 미만	(321)	14.1	21.9	8.9	33.8	4.1	52.8
	30인 이상~50인 미만	(117)	14.8	13.9	11.1	33.3	2.8	56.5
	50인 이상	(147)	14.5	16.6	4.1	23.4	4.8	63.4
지역	수도권	(371)	13.9	19.7	9.3	27.5	6.6	55.3
	비수도권	(489)	16.6	21.3	11.1	39.4	4.2	46.3
2021년 전체(B)		(860)	27.7	19.3	17.1	15.0	10.1	50.6
증감(A-B, %p)		-	△12.4	1.2	△6.8	18.5	△4.7	0.2

4. 설 자금 확보현황

- 금년 중소기업의 필요한 설 자금은 271.5백만 원으로 전년(214.9백만 원) 대비 56.6백만 원 증가함
- ‘필요자금’과 ‘확보자금’은 매출액이 증가할수록, 종업원 수가 많아질수록 증가하는 경향을 보임
- 또한, 필요자금은 판매형태별로는 수출기업(717.7백만 원)에서 내수기업(191.3백만 원)보다 526.4백만 원 높게 나타남

〈표 9〉 설 자금 확보현황

(n: 722, 단위: 백만 원, %)

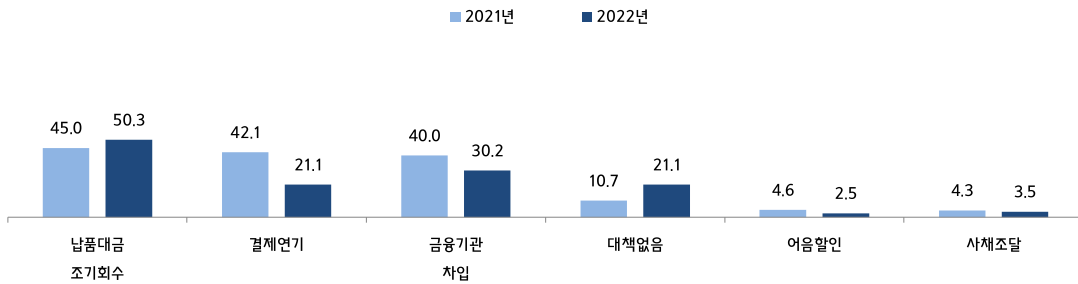
		사례수	필요자금	확보자금	부족자금
전체(A)		(722)	271.5	238.2	33.3
업종	제조업	(383)	307.7	270.0	37.6
	비제조업	(339)	230.6	202.3	28.3
매출액	10억 미만	(139)	47.2	30.9	16.3
	10억 이상~30억 미만	(178)	98.1	82.1	16.0
	30억 이상~50억 미만	(84)	157.4	116.1	41.4
	50억 이상~100억 미만	(111)	241.1	195.6	45.4
	100억 이상~200억 미만	(72)	371.1	326.7	44.4
	200억 이상	(138)	763.0	710.9	52.2
판매 형태	수출기업	(110)	717.7	659.1	58.5
	내수기업	(612)	191.3	162.6	28.7
종업원 수	10인 미만	(261)	78.1	59.5	18.6
	10인 이상~30인 미만	(243)	257.8	202.4	55.5
	30인 이상~50인 미만	(96)	304.2	263.7	40.6
	50인 이상	(122)	686.7	672.0	14.7
지역	수도권	(337)	336.2	300.0	36.2
	비수도권	(385)	214.8	184.1	30.7
2021년 전체(B)		(860)	214.9	177.0	38.0
증감(A-B, %p)		-	56.6	61.2	△4.7

5. 설 자금 확보계획

- 금년 중소기업의 설 자금 확보계획(n=199)은 ‘납품대금 조기회수’가 50.3%로 가장 높았고, ‘금융기관 차입’(30.2%), ‘결제연기’(21.1%) 등의 순으로 나타남
- 설 자금 확보계획 중 ‘납품대금 조기회수’(50.3%)와 ‘대책없음’(21.1%)은 2021년에 비해 각각 5.3%p, 10.4%p 증가하였고, 나머지 항목들은 감소함

<그림 6> 설 자금 확보계획

(단위: %, 복수응답)



<표 10> 설 자금 확보계획

(단위: %, 복수응답)

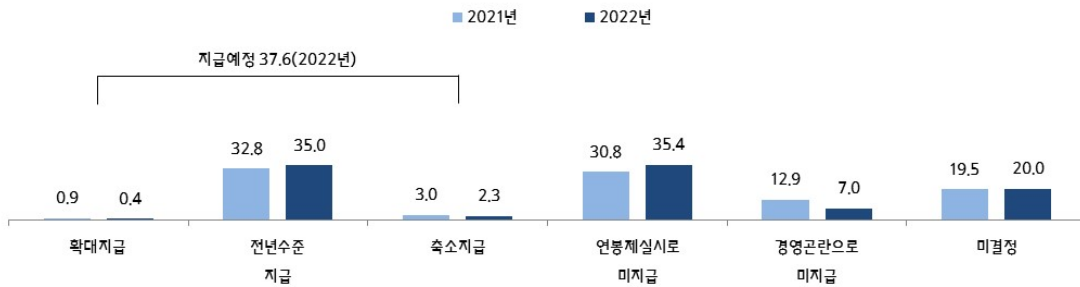
		사례수	납품대금 조기회수	결제연기	금융기관 차입	대책없음	어음할인	사채조달
전체(A)		(199)	50.3	21.1	30.2	21.1	2.5	3.5
업종	제조업	(123)	56.1	19.5	34.1	16.3	4.1	4.1
	비제조업	(76)	40.8	23.7	23.7	28.9	0.0	2.6
매출액	10억 미만	(56)	37.5	17.9	28.6	32.1	3.6	8.9
	10억 이상~30억 미만	(47)	40.4	29.8	23.4	34.0	0.0	2.1
	30억 이상~50억 미만	(27)	55.6	22.2	29.6	11.1	0.0	3.7
	50억 이상~100억 미만	(31)	61.3	16.1	48.4	3.2	3.2	0.0
	100억 이상~200억 미만	(16)	50.0	37.5	31.3	12.5	6.3	0.0
	200억 이상	(22)	81.8	4.5	22.7	9.1	4.5	0.0
판매 형태	수출기업	(14)	78.6	21.4	21.4	0.0	14.3	7.1
	내수기업	(185)	48.1	21.1	30.8	22.7	1.6	3.2
종업원 수	10인 미만	(85)	37.6	21.2	24.7	31.8	2.4	7.1
	10인 이상~30인 미만	(68)	63.2	23.5	30.9	13.2	4.4	1.5
	30인 이상~50인 미만	(28)	46.4	25.0	39.3	17.9	0.0	0.0
	50인 이상	(18)	66.7	5.6	38.9	5.6	0.0	0.0
지역	수도권	(77)	40.3	27.3	27.3	24.7	6.5	6.5
	비수도권	(122)	56.6	17.2	32.0	18.9	0.0	1.6
2021년 전체(B)		(280)	45.0	42.1	40.0	10.7	4.6	4.3
증감(A-B, %p)		-	5.3	△21.0	△9.8	10.4	△2.1	△0.8

6. 설 상여금 지급계획

- 설 상여금 지급계획 조사 결과, ‘지급예정’(확대지급: 0.4%, 전년수준 지급: 35.0%, 축소지급: 2.3%) 비율은 37.7%로 전년(36.7%) 대비 1.0%p 감소함
- ‘지급예정’의 응답 비율은 매출액별 ‘200억 이상’(41.4%), 종업원 수별 ‘30인 이상~50인 미만’(41.6%), 지역별 ‘비수도권’(43.3%)에서 상대적으로 높게 나타남

〈그림 7〉 설 상여금 지급계획

(단위: %)



〈표 11〉 설 상여금 지급계획

(단위: %)

	사례수	지급계획			지급예정	연봉제 실시로 미지급	경영곤란으로 미지급	미결정	
		확대지급	전년수준 지급	축소지급					
전체(A)	(800)	0.4	35.0	2.3	37.6	35.4	7.0	20.0	
업종	제조업	(401)	0.2	36.2	2.5	38.9	33.4	8.0	19.7
	비제조업	(399)	0.5	33.8	2.0	36.3	37.3	6.0	20.3
매출액	10억 미만	(150)	0.0	26.0	2.0	28.0	41.3	15.3	15.3
	10억 이상~30억 미만	(189)	0.0	38.1	2.6	40.7	32.8	9.0	17.5
	30억 이상~50억 미만	(91)	1.1	33.0	2.2	36.3	35.2	4.4	24.2
	50억 이상~100억 미만	(120)	0.8	40.0	0.0	40.8	37.5	4.2	17.5
	100억 이상~200억 미만	(86)	0.0	32.6	4.7	37.2	33.7	5.8	23.3
	200억 이상	(164)	0.6	38.4	2.4	41.5	32.3	1.2	25.0
판매 형태	수출기업	(116)	0.9	35.3	0.9	37.1	36.2	3.4	23.3
	내수기업	(684)	0.3	34.9	2.5	37.7	35.2	7.6	19.4
종업원 수	10인 미만	(278)	0.0	30.2	3.6	33.8	37.4	12.9	15.8
	10인 이상~30인 미만	(269)	0.4	36.8	1.5	38.7	32.7	5.2	23.4
	30인 이상~50인 미만	(108)	0.9	39.8	0.9	41.7	38.0	2.8	17.6
	50인 이상	(145)	0.7	37.2	2.1	40.0	34.5	2.1	23.4
지역	수도권	(396)	0.8	29.3	1.8	31.8	40.9	7.6	19.7
	비수도권	(404)	0.0	40.6	2.7	43.3	30.0	6.4	20.3
2020년 전체(B)	(860)	0.9	32.8	3.0	36.7	30.8	12.9	19.5	
증감(A-B, %p)	-	△0.5	2.2	△0.7	0.9	4.6	△5.9	0.5	

6-1. 설 상여금 지급수준

- ‘정률지급’(n=157)의 경우 기본급의 60.4%로 전년(60.1%) 대비 0.3%p 증가한 반면, ‘정액지급’(n=139)의 경우에는 1인당 평균 44.7만원으로 전년(48.2만원) 대비 3.5만원 감소함

〈표 12〉 설 상여금 지급수준

(n: 157, 단위: % / n: 139, 단위: 만원)

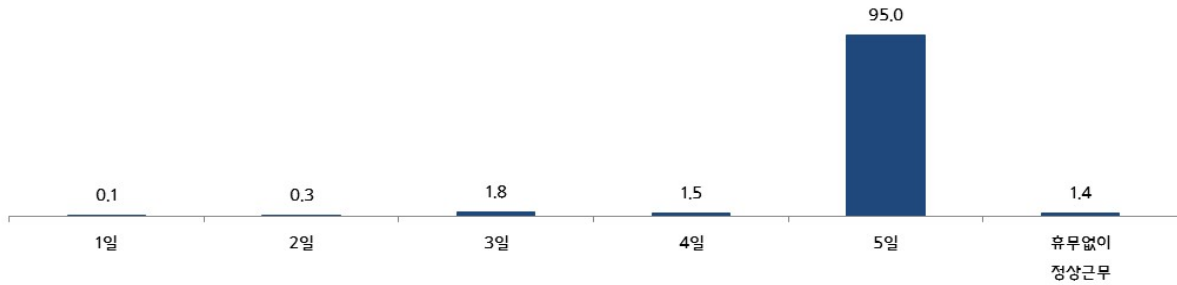
구 분	정률지급 (기본급 대비)	정액지급 (1인당 평균)
2022년(A)	60.4	44.7
2021년(A)	60.1	48.2
증감(A-B, %p)	0.3	△3.5

7. 설 휴무 계획

○ 중소기업의 설 휴무 계획 조사 결과, 설 연휴 전체 ‘5일’(95.0%)을 휴무할 계획이라고 응답함

〈그림 9〉 설 휴무계획

(단위: %)



〈표 13〉 설 휴무계획

(단위: %)

		사례수	휴무계획					휴무없이 정상근무
			1일	2일	3일	4일	5일	
전체(A)		(800)	0.1	0.3	1.8	1.5	95.0	1.4
업종	제조업	(401)	0.0	0.5	1.7	1.2	96.3	0.2
	비제조업	(399)	0.3	0.0	1.8	1.8	93.7	2.5
매출액	10억 미만	(150)	0.0	0.0	2.7	2.7	91.3	3.3
	10억 이상~30억 미만	(189)	0.0	0.5	2.1	2.1	92.6	2.6
	30억 이상~50억 미만	(91)	0.0	1.1	2.2	0.0	95.6	1.1
	50억 이상~100억 미만	(120)	0.0	0.0	1.7	1.7	96.7	0.0
	100억 이상~200억 미만	(86)	1.2	0.0	2.3	1.2	95.3	0.0
	200억 이상	(164)	0.0	0.0	0.0	0.6	99.4	0.0
판매 형태	수출기업	(116)	0.0	0.0	1.7	0.0	98.3	0.0
	내수기업	(684)	0.1	0.3	1.8	1.8	94.4	1.6
종업원 수	10인 미만	(278)	0.0	0.0	2.5	3.2	91.4	2.9
	10인 이상~30인 미만	(269)	0.0	0.7	1.1	0.7	96.3	1.1
	30인 이상~50인 미만	(108)	0.0	0.0	2.8	0.9	96.3	0.0
	50인 이상	(145)	0.7	0.0	0.7	0.0	98.6	0.0
지역	수도권	(396)	0.3	0.3	1.3	2.0	94.2	2.0
	비수도권	(404)	0.0	0.2	2.2	1.0	95.8	0.7

8. 금융이용 관련 애로사항 및 지원 요청사항

- 금융이용 관련 애로사항 및 지원 요청사항의 조사 결과, '이율이 너무 높다'(4.4%), '제출서류가 너무 많다'(2.3%), '재무제표 위주의 심사가 까다롭다'(1.0%) 등의 순으로 조사됨

〈표 14〉 금융이용 관련 애로사항 및 지원 요청사항

(단위: %)

구 분	비율
이율이 너무 높다	4.4
제출서류가 너무 많다	2.3
재무제표 위주의 심사가 까다롭다	1.0
대출한도를 높였으면 좋겠다	0.9
규제가 너무 많다	0.6
과도하게 담보를 요구한다	0.6
대출조건이 까다롭다	0.5
대출심사가 까다롭다	0.4
신용대출은 어렵다	0.3
담보조건이 까다롭다	0.3
매출액이 적어지면 대출 연장이 힘들다	0.1
매출 위주로 심사한다	0.1
매출 한도를 상황에 맞게 변동해 주었으면 좋겠다	0.1
대출심사가 신속했으면 한다	0.1
이용절차가 간단하게 처리되었으면 한다	0.1
보증서 발급이 간단했으면 한다	0.1
저신용자도 담보를 잡고 대출해주었으면 한다	0.1
조건부 대출을 요구한다	0.1
없다	89.4